

Geweien

in allerlei kleuren en maten



De eerste blik van een jager op een geschoten reebok gaat naar het gewei, vervolgens gaat de aandacht uit naar hoe het schot zit. Jagers kunnen uren praten over de bokkenjacht, vooral wanneer ze iets geschoten hebben dat afwijkt. De afgekookte schedel verradert in de regel al gauw wat er aan de hand is, wat de afwijking veroorzaakt heeft. Afwijkingen kunnen vele oorzaken hebben.

Na het afsterven en vegen van de bast heeft het gewei een doods wit aanzien, dat hier en daar rood gekleurd is met wat uit de bast afkomstige bloedresten. Door het vegen van de geweistangen tegen boompjes en struiken en het slaan met het gewei in de bodem, dringen bast- en plantensappen alsmede humusstoffen in de nog blanke stangen. Hierdoor krijgt het gewei zijn kleur. Des te poreuzer de stangen zijn, hoe meer kleurstof er kan binnendringen en hoe donkerder het gewei wordt. Het vegen aan elzen en naaldhout levert donkere, aan eiken geelbruine, aan beuken en berken meer bleek gekleurde geweien. Veldreeën hebben vaak typisch licht gekleurde geweien. Ook de structuur van het geweioppervlak speelt een rol in de kleuring. Tussen de parels en ribbels blijven gemakkelijk grond en humusresten achter, die bij het vegen vaak blijven zitten. Door het vegen worden de stangen en de uiteinden daarvan gedurende het voorjaar en zomer gepolijst en gaandeweg kunnen de kleurstoffen steeds minder binnendringen en krijgt het gewei zijn definitieve kleur. De geweien van reebokken die aan het eind van het seizoen zijn geschoten, vertonen dan ook meer kleur dan die van bokken welke begin mei zijn gestrekt.

Allerlei soorten en maten

Wanneer je een collectie geweien bekijkt, is er niet een gelijk. Je komt allerlei soorten en maten tegen, variërend van knobbok tot massief gewei, van dunne lange stangen tot dikke korte, van korte, laag aangezette oogtakken tot lange, hoog aangezette takken. Knobbokken, spitsers, even en oneven gaffels en dito zesenders zijn allemaal uitingen van geweivormen. De vorm van het gewei is erfelijk bepaald. Er zijn bokken met een typisch

breed uitstaand liervormig gewei of juist eng gestelde stangen. Die erfelijkheid speelt ook een rol bij de pareling. Wel is het zo dat hoe meer bouwstoffen aan het eind van de groei van het bastgewei voorhanden zijn, hoe sterker de parels zijn ontwikkeld. Het voedsel, de kwaliteit van de biotoop, speelt dus ook een rol. In kalkrijke milieus worden zwaardere geweien opgezet dan in kalkarme.

Het realiseren van het toegewezen afschot in de juiste leeftijdscategorieën is veel belangrijker dan de vorm van het gewei

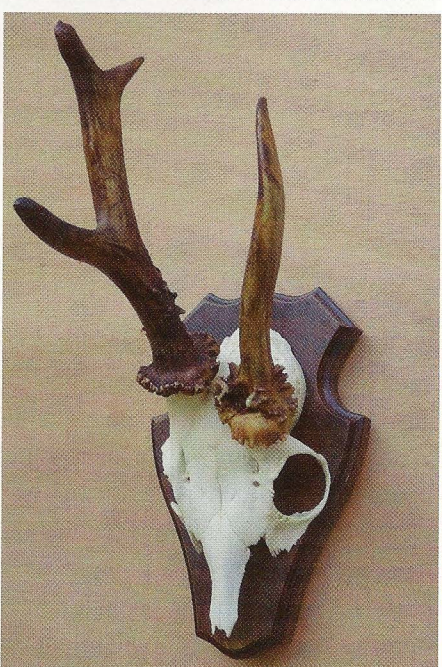
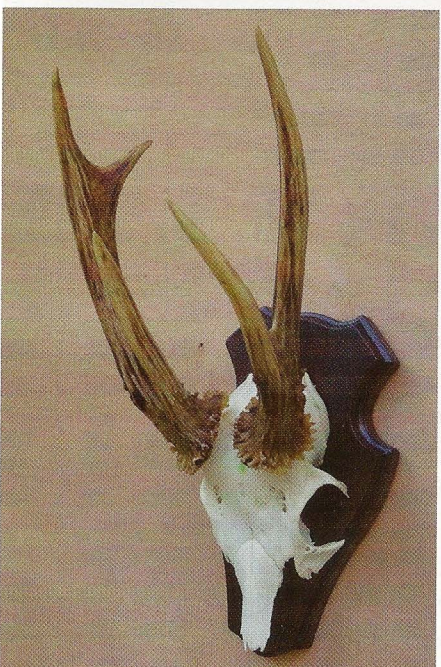
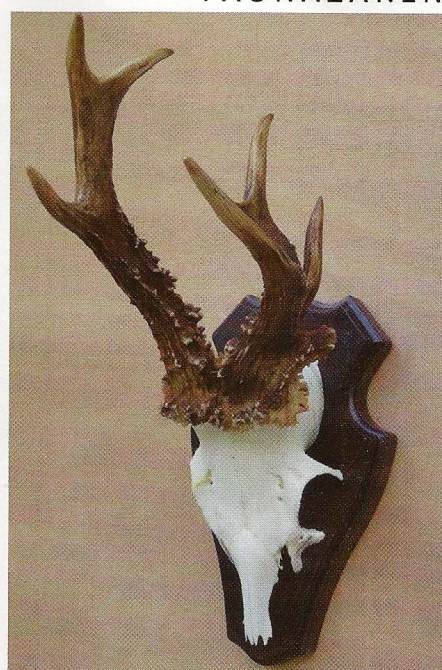
Afwijkingen

Typische afwijkende abnormale geweivormen, kunnen allerlei oorzaken hebben. Een veel voorkomende afwijking is die welke het gevolg is van een beschadiging van het bastgewei, waardoor zich vanuit de rozenstok een extra stang ontwikkelt. Bastbeschadigingen kunnen leiden tot dusdanig veel enden, dat sprake is van (on)even acht-, negen- of zelfs tienenders. Deze zijn evenwel zeldzaam. Ook een breuk in een bastgewei, bijvoorbeeld als gevolg van een botsing met een auto of een niet al te zachtzinnige aanraking met een raster, leidt tot abnormaaliteiten, waarbij vaak één van de beide stangen is vervormd. Zogenaamde éénstangen zijn ook het gevolg van een mechanische beschadiging. Op het moment van het vegen van de bast is de stang dan nog niet geheeld en valt af. Een breuk in de rozenstok kan

ook merkwaardige geweivormen opleveren. Wanneer de rozenstok is aangegroeid voordat er wordt geveegd, ontstaat een zogenaamd pendelgewei, waarbij één stang horizontaal op de kop staat. Een grotere beschadiging van de schedel kan leiden tot vorming van een extra rozenstok, waarop dan vaak een klein stangetje wordt gevormd. Sterke besmetting met parasieten heeft ook abnormale geweivorming tot gevolg, waarbij vaak allerlei krommingen in de stangen ontstaan, zogenaamde kurken-trekkers. Soms zijn dit soort stangen zelfs nog een beetje buigzaam. Hormonale storingen kunnen leiden tot zogenaamde pruikvorming, waarbij het gewei niet meer wordt afgeworpen en in de basthuid blijft doorgroeien.

Justheid afschot

Vroeger werd aan de hand van de geweivorm of afwijkingen daaraan beoordeeld of er sprake was van een juist afschot of dat het een rode punt verdiende. Dat soort beoordelingen zijn op zijn zachtst gezegd arbitrair. Wel is het zinvol de trofee nader te beoordelen, waarbij de lengte, dikte en stand van de rozenstokken informatie geven over de leeftijd. Tezamen met de gebitsslitage kan het betreffende afschot worden ingedeeld in de leeftijdscategorie jaarlingbok (1-1,5 jaar), volwassen bok (2-5 jaar) en bokken ouder dan vijf jaar. Dan kan ook worden beoordeeld of het gros van het afschot heeft plaatsgevonden in de juiste leeftijdscategorie. Het realiseren van het door de provincie toegewezen afschot in de juiste leeftijdscategorieën is immers veel belangrijker dan de vorm van het gewei. Hoewel, dat laatste altijd voor gespreksstof onder jagers zal blijven zorgen, en daar is ook niets mis mee. ■



Geween in allerlei soorten en maten, een greep uit een particuliere collectie