

41^e jaargang oktober 2002

vakblad NATUURBEHEER

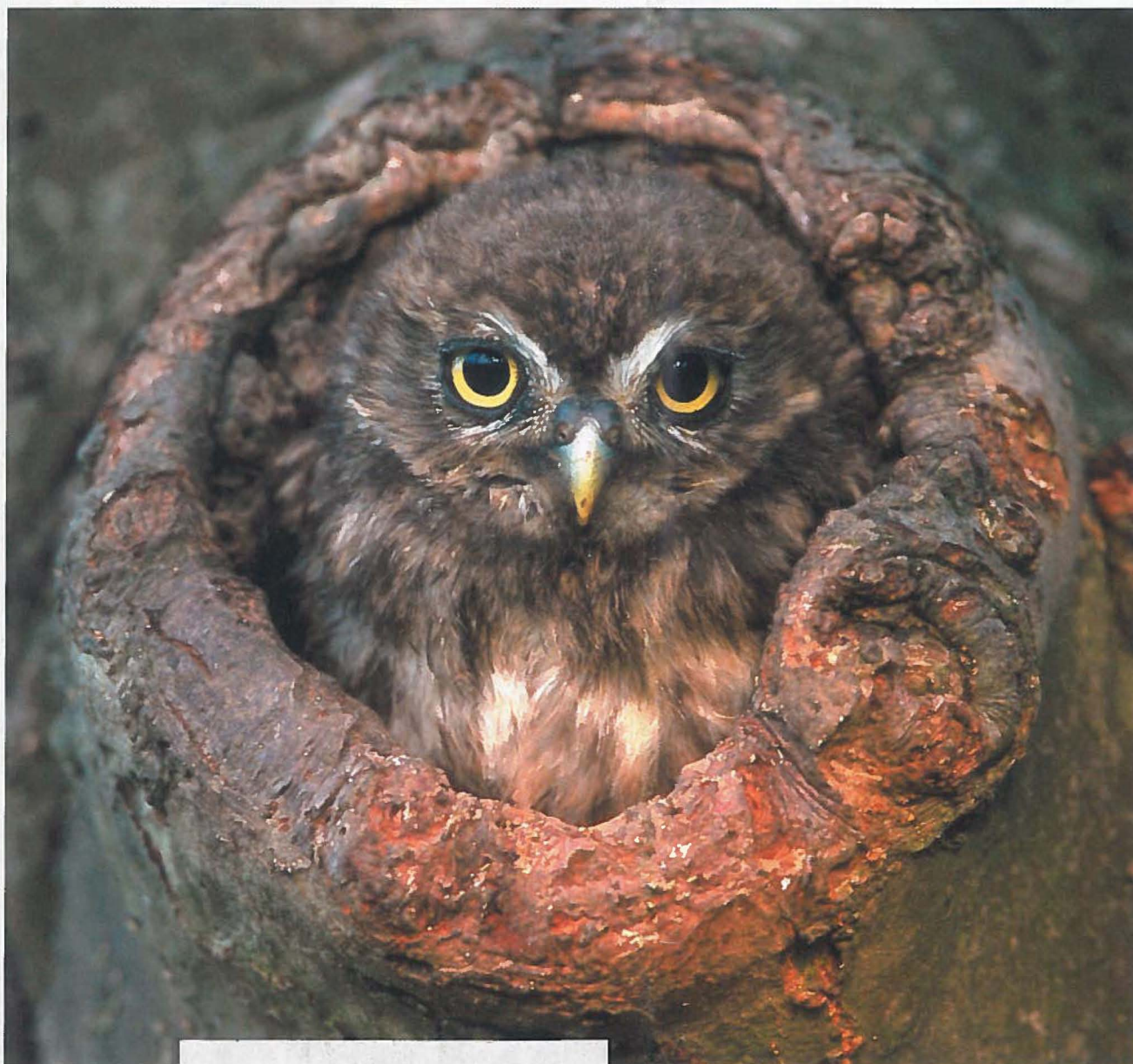
Informatie voor beheerders van natuur, bos en landschap

NUMMER 7



landbouw, natuurbeheer
en visserij

Themanummer soortenbescherming



002465

SOORT & BELEID

J. Walter

Hans Heybroek, voormalig lid van het bestuur van Natuurmonumenten, schreef eens dat soorten de harde kern van de natuurbescherming moesten vormen. Soorten zijn immers veelal scherp te onderscheiden eenheden, terwijl ecosystemen theoretische constructies zijn, door de mens gedefinieerd en geherdefinieerd. Zo kon bijvoorbeeld het aantal Nederlandse ecosystemen in het Handboek Natuurdoeltypen recent van 132 worden teruggebracht tot 92. Ecosystemen zijn immers afhankelijk van de schaal waarop zij in tijd en ruimte worden gedefinieerd. Soorten zijn in vergelijking met ecosystemen zéér oud en zéér stabiel. Zij hebben een grote continuïteit. Is een soort uitgestorven, dan komt hij niet meer terug. Mensen kunnen (tot op heden) geen dier- of plantensoorten maken. Ecosystemen kunnen en worden tot op grote hoogte door de mens gecreëerd. Kortom, de soort is de harde kern van de natuur en dient op grond daarvan in het centrum van de belangstelling te staan!

De Raad voor het Landelijk Gebied stelt in zijn recente advies 'Voorkomen is beter...' dat het soortenbeleid tot op heden bestuurlijk en maatschappelijk verwaarloosd is. Bovendien draagt het te zeer het karakter draagt van 'end-of-the-pipe'-oplossingen. Integratie in het beleid is nodig. Het gaat dan niet alleen om integratie in het overige natuurbeleid, maar in het gehele overheidsbeleid. En dan in elk geval met betrekking tot soorten waarvoor ons land de verantwoordelijkheid draagt. Die integratie kan alleen worden bereikt als de motieven, argumenten en mogelijkheden duidelijk naar voren worden gebracht. Dit is van groot belang omdat mét of door het soortenbeleid het natuurbeleid momenteel een kritische fase doormaakt. De mogelijke gevolgen van de Habitat- en Vogelrichtlijn worden met argusogen bekeken en het leger criticasters groeit met de dag als het beleid niet zeer zorgvuldig en realistisch wordt uitgevoerd. Fanatici bewijzen het natuurbeleid een zeer slechte dienst als zij ieder individueel exemplaar van een soort aanwenden om andere belangen te dwarsbomen.

Soortenbeleid en ecosysteembeleid worden vaak niet naast elkaar, maar tegenover elkaar geplaatst. Ecosysteemdenners en pleitbezorgers van 'wilde natuur' willen zich wel eens denigrerend over het soortenbeleid uitlaten. Maar het is goed te bedenken dat veel soorten vaak afhankelijk zijn van de menselijke cultuur of daar juist slachtoffer van worden. Daarom zijn voorzieningen als bijvoorbeeld respectievelijk gier-zwaluwendakpannen of dassentunnels nuttig. Soorten zijn bovendien geen abstracties. In hen wordt de natuur zichtbaar. Zij hebben een heel belangrijke PR-functie voor het natuurbeleid. Maar bovenal: soorten vervullen een signaalfunctie voor wat betreft de kwaliteit van biotopen. Dit aspect kan niet genoeg naar de politiek en de samenleving naar voren worden gebracht! Bij deze dan ook de oproep aan allen die iets met natuurbeleid te maken hebben om dat uit te leggen.

Met dit themanummer wil de redactie een bijdrage leveren aan de opwaardering van het soortenbeleid. De redactie brengt dit nummer dan ook uit ter gelegenheid van de jaarlijkse landelijke 'Soortendag', die dit jaar op 12 oktober plaats vindt. De diverse bijdragen bevatten stimulerende ideeën en praktische voorbeelden hoe overheden en maatschappelijke organisaties op dit terrein werkzaam zijn. Er blijkt een diversiteit te bestaan aan soorten beleid van soortenbeleid!

Foto voorpagina: Steenuil. KINA/Hans Glader.

COLOFON

Dit blad is de voortzetting van
Bosbouwvoorlichting.

Redactie en administratie

Expertisecentrum LNV
Postbus 482, 6710 BL Ede
Tel.: 0318 - 671 535 (secretariaat)
a.g.gravendeel@eclnv.agro.nl
Fax: 0318 - 624 737
Abonnementenadministratie
h.markus@eclnv.agro.nl

Redactie

H. Beije

H. Dekker

G. van Duinhoven (eindredactie)

Mw. B. van Erve

Mw. A.G. Gravendeel (secretariaat)

G.T.M. Grimberg

J.L.J. Hendriks

Mw. C. Nuis

Mw. R. Rijs

J. Walter (voorzitter)

H. Weersink

© 2002

Uitgave van het Expertisecentrum LNV,
ministerie van Landbouw, Natuurbeheer
en Visserij

Overnemen van artikelen is toegestaan
met vermelding van bron en auteurs-
naam.

Vormgeving: Plano-Design, Den Haag

Druk: Ponsen en Looijen bv, Wageningen

Het vakblad Natuurbeheer is gratis
verkrijgbaar bij het Expertisecentrum
LNV.

ISSN 1388-4875

SOORTENBELEID IN NEDERLAND

W. Beekelaar

Gebiedenbeleid is de basis van het natuurbeleid, zoals verwoord in het Natuurbeleidsplan uit 1990. Door gebieden voor de natuur veilig te stellen wordt een zo natuurlijk mogelijke verscheidenheid aan planten en dieren in stand gehouden. Voor sommige soorten echter is het gebiedenbeleid niet toereikend. Soorten bijvoorbeeld die zich vooral in het landelijk gebied ophouden of soorten die in een acute noodsituatie zitten.

De soorten die bedreigd worden en niet kunnen wachten op ecotoopherstel vallen als het ware tussen de wal en het schip. Veel van deze soorten zijn van bijzondere betekenis en verdienen dus bescherming, omdat ze internationaal van belang zijn, zoals het korhoen, of omdat ze een duidelijke plaats innemen in een ecosysteem, bijvoorbeeld het gentiaanblauwtje. Daarom is er, als aanvulling op het gebiedenbeleid, een aparte beleids categorie: het soortenbeleid. Het soortenbeleid beschikt over de instrumenten, zoals de soortbeschermingsplannen, die gericht ingezet kunnen worden. De meerwaarde van het soortenbeleid is dat van maatregelen die voor een soort worden genomen tevens vele andere ook min of meer bedreigde soorten kunnen profiteren. Daarnaast geeft het soortenbeleid invulling aan internationale verplichtingen, zoals het verdrag van Bonn (1979), Habitatrichtlijn (1992), Vogelrichtlijn (1979) en Conventie van Bern (1979). Het wettelijk kader van het soortenbeleid is vastgelegd in de Flora- en faunawet. Sinds 2000 is de uitvoering van het soortenbeleid vastgelegd in het Meerjarenprogramma Uitvoering Soortenbeleid 2000-2004. Dit programma is opgesteld en ondertekend door LNV, de provincies (verenigd in het Interprovinciaal Overleg) en de soortbeschermingsorganisaties (verenigd in Platform Soortbeschermende Organisaties).

Gericht werken

Directe aanleiding voor het Meerjarenprogramma was de onduidelijkheid over de uitvoering van het soor-

tenbeleid: Wat zijn precies de doelstellingen, waar liggen de prioriteiten, wat behoort wel tot het soortenbeleid en wat niet? Omdat veel instanties enthousiast aan de slag waren gegaan met het soortenbeleid en er een veelheid aan projecten ontstond, was het ook niet meer helder wie waarvoor aanspreekbaar was. Hierdoor dreigde de uitvoering te stagneren met als gevolg dat juist de meest bedreigde planten- en diersoorten tussen de wal en het schip terecht zouden komen.

Aan de andere kant ontstond er juist meer inzicht in welke soorten extra aandacht behoeven. Dit waren er zodanig veel dat een bezinning op de prioriteitsstelling en een herbezinning op de aanpak nodig was. Naar aanleiding hiervan zijn de soortenbeschermende organisaties, het ministerie van LNV en de provincies om de tafel gaan zitten om de problemen te bespreken en afspraken te maken over een gecoördineerde en meer planmatige aanpak van de uitvoering van het soortenbeleid.

Voor de planperiode van het Meerjarenprogramma is gezamenlijk nagegaan aan het behoud van welke dier- en plantensoorten prioriteit zou moeten worden gegeven. De basis hiervoor wordt gevormd door de rode lijsten van deze soorten. Onderzocht is welke soorten uit de rode lijsten actueel het meest bedreigd zijn. Dit heeft geleid tot een landelijke lijst van totaal 150 soorten. Voor deze soorten zal het nemen van beschermingsmaatregelen landelijk worden gecoördineerd.

Ondanks het feit dat het landelijke soortenbeleid zich in principe richt op alle 150 soorten is het niet mogelijk om aan al deze soorten binnen de planperiode tegelijkertijd evenveel aandacht te

schenken. Daarom is een selectie uit deze soorten gemaakt. Voor de geselecteerde soorten zullen binnen de planperiode beschermingsplannen worden opgesteld en zullen gezamenlijk gerichte maatregelen worden genomen.

Klankbordgroep

De soorten waarvoor een soortbeschermingsplan wordt opgesteld zijn soorten en combinaties van soorten waarvoor in telkens één type leefgebied naar verwachting samenhangende sets van maatregelen nodig zijn. De gedachte hierachter is dat deze aanpak, waarbij maatregelen voor verschillende soorten binnen één leefgebied in samenhang worden genomen, niet alleen leidt tot vergroting van de effectiviteit van de maatregelen maar tevens een efficiëntere aanpak mogelijk maakt. Daarom wordt een aantal plannen opgesteld voor een combinatie van soorten, de zogenoemde leefgebiedsplannen. In de planperiode gaat het om soorten van moerassen, beeksystemen en het agrarisch gebied.

Het opstellen van de soortbeschermingsplannen gebeurt onder verantwoordelijkheid van het ministerie van LNV. De provincies, terreinbeheerders en soortbeschermingsorganisaties zijn hier nauw bij betrokken. Soortenbeschermingsorganisaties krijgen vaak de opdracht om een soortbeschermingsplan op te stellen. Provincies en soortenbeschermingsorganisaties spelen een belangrijke rol bij de uitvoering van de plannen. Voor een aantal plannen is een coördinator aangesteld.

Voor het overleg en de informatieuitwisseling over de uitvoering van het soortenbeleid is de Klankbordgroep Soortenbeleid ingericht. Hierin zitten vertegenwoordigers van de provincies, soortenbeschermingsorganisaties, LNV en, sinds een jaar, de grote particuliere terreinbeheerders. De klankbordgroep stelt ook jaarlijks het uitvoeringsprogramma voor het daaropvolgende jaar op.

Geld

Jaarlijks heeft LNV bijna twee miljoen euro beschikbaar voor het opstellen en uitvoeren van soortbeschermingsplan-

nen. De helft hiervan wordt, volgens een vaste verdeelsleutel, aan de provincies ter beschikking gesteld. De provincies zetten ook eigen provinciale middelen in voor de uitvoering van het soortenbeleid. De verdeling van het rijksbudget wordt vastgelegd in een jaarlijks uitvoeringsprogramma. Hierin staat voor welke soorten maatregelen genomen worden, wie daarvoor aan de lat staat, en hoeveel geld daarvoor beschikbaar is. De afspraak is dat 80% van het budget besteed wordt aan soorten van het Meerjarenprogramma en 20% aan provinciale soorten. Voor de Vereniging Platform Soortenbeschermende Organisaties is de subsidieregeling Besluit uitvoering soortenbescherming opgesteld.

In 'Natuur voor Mensen, Mensen voor Natuur' is vastgelegd dat jaarlijks vijf soortbeschermingsplannen worden opgesteld. De planning hiervoor is opgenomen in het Meerjarenprogramma. In het Meerjarenprogramma is ook een planning opgenomen van op te stellen Rode lijsten en de evaluatie van soortbeschermingsplannen. De plannen en lijsten die in een jaar zijn opgesteld worden door de bewindspersoon van het ministerie van LNV gepresenteerd op de jaarlijkse soortendag.

W.K.A.G. Beekelaar is beleidsmedewerker Soortenbescherming bij de directie Natuurbeheer van het ministerie van LNV.

BETERE SOORTBESCHERMING IS ECONOMISCH RELEVANT

B.H. van Leeuwen

Soortbescherming wordt vaak ten onrechte gezien als een als tijdelijke noodzaak als aanvulling op het natuurgebiedenbeleid. Volgens de Raad voor het Landelijk Gebied zullen bepaalde soorten altijd extra bescherming behoeven. Bovendien is het economisch aantrekkelijk om een stevig soortenbeleid te voeren. Dat voorkomt het stilleggen van bouwprojecten en ellenlange juridische procedures. Een pleidooi voor een actiever soortenbeleid.

Algemene soorten worden steeds algemener, zeldzame soorten steeds zeldzamer. Kwetsbare soorten zijn teruggedrongen tot kleine gebieden met lokaal gunstige condities, zowel binnen als buiten natuurgebieden. En ondanks lokale successen van beheer en beleid neemt het aantal planten- en diersoorten nog steeds af. Wel lijkt volgens de Natuurbalans van 2001 de achteruitgang van soorten in snelheid af te nemen. Maar dat wordt eerder veroorzaakt doordat met het verdwijnen van de gevoelige soorten de ongevoelige soorten overblijven, de *die-hards*, dan door succesvol beleid. Grofweg de helft van de relevante soorten komt buiten de ecologische hoofdstructuur voor zodat bescherming van natuurgebieden alleen niet voldoende is. Ook daarbuiten is soortbescherming nodig voor de duurzame instandhouding van een aantal soorten in Nederland. Met de schaarse middelen wordt hard gewerkt aan één van de doelstellingen in de nota 'Natuur voor mensen, mensen voor natuur': in 2020 zijn voor alle in 1982 in Nederland voorkomende soorten en populaties de condities voor instandhouding duurzaam aanwezig. Deze feiten zijn gesneden koek in de natuurbescherming.

Nu ook mensen in de knel

Door de afgedwongen toepassing van de Habitatrichtlijn is nu ook aan andere maatschappelijke circuits het belang van soortbescherming duidelijk gemaakt. Gedeputeerden voor ruimtelijke ordening, gemeentebesturen en projectontwikkelaars worden nu indringend geconfronteerd met de gevolgen

van verwaarlozing van het soortenbeleid in de afgelopen jaren. Tientallen miljoenen euro's aan subsidies en investeringen zijn misgelopen door conflicten met soortbescherming. De doelstellingen van het soortenbeleid worden in die kringen wél onderschreven maar bij de uitvoering van dit beleid worden vraagtekens gezet. Economische ontwikkeling en soortbescherming hoeven echter geen tegenpolen te zijn indien het soortenbeleid goed gevoerd wordt, schrijft de Raad voor het Landelijk gebied in het onlangs verschenen advies 'Voorkomen is beter... advies over soortenbescherming en economische ontwikkeling'.

Soortenbeleid schoot tekort

De verbijzondering van het natuurbeleid in een apart beleidsveld 'soortenbeleid' werd in 1990 bij het uitbrengen van het Natuurbeleidsplan gezien als tijdelijke noodzaak in aanvulling op het natuurgebiedenbeleid. De verbijzondering heeft geleid tot isolatie en vervolgens tot verwaarlozing, zowel in bestuurlijke en ambtelijke aandacht als in financiële aandacht. Het budget van nog geen twee miljoen euro is veel te laag voor het opstellen van voldoende soortbeschermingsplannen en specifieke soortbeschermende maatregelen. De integratie met ander beleid vindt niet plaats. In het Programma Beheer wordt niet gestuurd op soorten die specifieke bescherming nodig hebben. In het gebiedsgericht beleid, bijvoorbeeld in de reconstructiegebieden wordt soortenbeleid niet meegenomen. Ook de voorlichting over de gevolgen en toepassing van internationale richtlij-

nen is pas vorig jaar, zo'n twintig jaar na het van kracht worden van de richtlijnen, schoorvoetend in gang gezet. Het gebrek aan voorlichting leidt tot een blinde vlek bij het voorbereiden van (bouw)projecten waar het gaat om soorten. Als dan in de fase van uitvoering een soort gevonden wordt en het project wordt stopgezet, haalt dat de krant. En als vervolgens de rechter, bij gebrek aan informatie over de mate van veiligstelling van een soort in Nederland, de wet naar de letter interpreteert, vindt in de media ridiculisering van het soortenbeleid plaats. Niet de gebrekkige voorbereiding van het project en het gebrek aan informatie over verspreiding en mate van veiligstelling van soorten krijgen dan de schuld, maar de aanwezige soort.

Investering in soortenbeleid op peil brengen

Het soortenbeleid zal zich daarom proactiever moeten opstellen. Dat betekent eerste dat er niet pas soortbeschermingsplannen komen als de betreffende soorten al zo goed als uitgestorven zijn. De soortbeschermingsplannen moeten er juist veel eerder zijn. Er moet ook voldoende informatie zijn over het voorkomen en de mate van bescherming van soorten. Alleen dan kan de rechter weten wat de werkelijke betekenis is van een ingreep is voor de duurzame instandhouding van een soort en hij de regelgeving in redelijkheid kan toepassen. En dat geldt dan voor een bouwproject, maar ook voor een beheersingreep!

Verder zijn er kansen te benutten die zich in ander beleid voordoen. Dat kan door het soortenbeleid actief in te brengen met duidelijkheid over te bereiken doelen en te nemen maatregelen. Dat betekent dus ook compensatiegelden inzetten vóórdat een project start en het liefst compensatiegelden van meerdere projecten tegelijk zodat de effectiviteit groter is. Actiever beleid is dus economisch relevant. Als soorten in hun voorbestaan niet bedreigd zijn, ontstaan lokaal geen conflicten tussen economie en soortbescherming. Dan kan 'een paar vierkante meter' wel gemist worden. Maar als je op de letterlijk laatste vierkante meters waar de korenwolf



Een goed soortenbeleid kan voorkomen dat in een laat stadium bouwprojecten op last van de rechter worden stilgelegd. Foto: Lex Broere.

leeft wilt gaan bouwen, is het buigen of barsten.

Dit actiever beleid vergt een schaal-sprong bij de uitvoering van soortenbeleid: een vertienvoudiging van de huidige inzet. Een sterkere inzet van kennisinstituten, overheden en maatschappelijke organisaties, een jaarbudget van twintig miljoen in plaats van twee miljoen euro. Dat lijkt misschien veel, maar is dat in feite niet. Niet binnen het totale budget voor het natuurbeleid en zeker niet in relatie tot de huidige kosten voor de overheid als geheel en voor de samenleving door het stopzetten van economische activiteiten.

Soortenbeleid blijvend beleid

Het soortenbeleid moet dus erkend worden als een blijvend en gelijkwaardig onderdeel van het natuurbeleid en niet als een tijdelijke oplossing in afwachting van het volledig realiseren van de ecologische hoofdstructuur. Soortenbeleid zal altijd nodig blijven naast en in aanvulling op het beleid voor natuurgebieden. Het advies 'Voorkomen is beter...' van de Raad voor het Landelijk Gebied geeft aanbevelingen voor een beter beleid. De staatssecretaris stelt een task-force in om deze aanbevelingen verder uit te werken in concrete activiteiten. Maar de terreinbeheerder hoeft niet te wachten op die task-force. Hij heeft ver-

schillende mogelijkheden om bij te dragen aan het behoud van soorten. Kansenscheppend beheer, OBN-maatregelen, maatwerk voor de plekken waar specifieke soorten voorkomen en het inpassen van soortgerichte regelgeving in de eigen beheerspraktijk hebben al zijn aandacht. De terreinbeheerder draagt ook bij door soortenbelangen in te brengen in discussies over het beheer van het gebied buiten de eigen terreinen, bijvoorbeeld in gebiedsgericht beleid. En zijn contacten met bezoekers van terreinen bieden mogelijkheden om de verkeerde beeldvorming over de Habitat- en Vogelrichtlijn te bespreken. Een intensiever soortenbeleid kan hem daarbij ondersteunen.

B.H. van Leeuwen is plaatsvervangend algemeen secretaris Raad voor het Landelijk Gebied.

DE NOODZAAK VAN EEN GOED VERHAAL

J. Walter

Niet iedereen staat altijd even positief tegenover het soortenbeleid. Het wordt wel eens afgedaan als het 'gezeur over die paar soorten'. Zeker als die soorten er ook nog eens voor zorgen dat economische ontwikkelingen niet kunnen doorgaan. Hoon en spot zijn het gevolg. Daarom zal de natuurbescherming met een goed verhaal moeten komen over het hoe en waarom van soortenbescherming.

In de samenleving bestaat ten aanzien van het soortenbeleid een ambivalentie. Aan de ene kant worden inspanningen ter bescherming van de ooievaar of zeehond toegejuicht. Publieksacties door Vogelbescherming of Lenie 't Hart kunnen rekenen op grote financiële bijdragen vanuit de samenleving. De inzet van Greenpeace voor de bescherming van dolfinen, en van het WNF voor de tijger vinden grote bijval. Men voelt zich betrokken bij soorten, vooral als die door hun 'aibaarheid' tot de verbeelding spreken. Soorten 'concretiseren' de natuur, in hen wordt 'de natuur' zichtbaar. En in het individuele dier wordt de kwetsbaarheid van de natuur zichtbaar, zelfs 'voelbaar'. Kortom, concrete soorten vormen een goede ambassadeursfunctie voor het natuurbeleid. Anderzijds vormt het soortenbeleid c.q. de aandacht voor een bepaalde soort, een valkuil voor het natuurbeleid. Recent hebben de acties voor het behoud van de hamster/korenwolf, duinhagedis of zeggekorfslak geleid tot spot en verontwaardiging. Er werd niet alleen lacherig gedaan over de inspanningen van natuurbeschermers, die voor het voortbestaan van (populaties van) deze soorten opkwamen. Deze acties leidden ook tot heftige kritiek 'omdat het toch van de zotte is dat omwille van zo'n paar beestjes bouwprojecten en dergelijke worden gefrustreerd'.

Speciale verantwoordelijkheid

Deze 'zwakke' positie heeft het soortenbeleid voor een deel te wijten aan haar plaats binnen het natuurbeleid. In het afgelopen decennium kreeg het op eco-systemen gerichte beleid binnen het

totale natuurbeleid een dominante plek. Bestuurders gaven veel aandacht aan gebiedsgericht beleid en natuurontwikkelaars spraken nogal eens laatdunkend over 'tuinieren' wanneer het om soorten ging. Ook zijn er gevallen bekend dat actiegroepen planten- en diersoorten geheel onterecht inzetten als pressiemiddel. Nadat bleek dat die soorten helemaal niet in de betreffende terreinen voorkwamen, kwam de soortbescherming in een kwaad daglicht te staan.

Maar de tweederangs plek van het soortenbeleid komt deels ook doordat het soortenbeleid onvoldoende met klem van argumenten voor het voetlicht is gebracht en verdedigd. Het gaat in zeer veel gevallen immers niet om dat ene hagedisje of dat ene slakje. Het gaat erom dat het voorkomen van die soort op die plek duidt op de aanwezigheid van een bijzonder biotoop, op bijzondere milieucondities, op specifieke biotische en abiotische omstandigheden, op voldoende rust en ruimte. Die achterliggende motieven moeten goed worden getoond en uitgelegd. Informatieve artikelen in de (lokale) pers en andere media, lezingen, voorlichtingsbijeenkomsten, excursies en andere, vooral op beleving gerichte, buitenactiviteiten zijn nodig voor het verkrijgen van elementaire kennis, voor het kweken van begrip, het opwekken van betrokkenheid en van het gevoel van medeverantwoordelijkheid.

Een formele verwijzing naar het feit dat een soort op een nationale of internationale Rode Lijst voorkomt volstaat niet, al dient een dergelijk argument zeker ook te worden benut. Het rijk heeft op dit punt wel een speciale verantwoordelijkheid. Het opnemen van

een soort op een Rode Lijst mag voor de overheid geen dode letter betekenen. Het rijk heeft op dit terrein een voorbeeldfunctie te vervullen. Wat kan de overheid immers van de burgers verwachten wanneer de overheid zich weinig gelegen zou laten aan haar eigen Rode Lijsten? Als de overheid op dit punt haar rug recht houdt zal zij de samenleving ook moeten uitleggen waarom zij dat doet. Een bewindsperoon die beargumenteerd het voortbestaan van een soort laat prevaleren boven andere belangen geeft naar de samenleving een duidelijk signaal af. Maar ook de rol van de andere overheden is bij dit alles van belang. Zij kunnen de samenleving laten zien dat het voorkomen van bepaalde soorten door hen serieus genomen wordt en dat zij daaraan consequenties verbinden. Dat kan ook door het bieden van compensatie of alternatieven. Maar de boodschap is ook in dat geval duidelijk.

Ethisch appèl

Voor de overheid als bewaker van het collectieve goed – en natuur is een collectief goed – speelt nog het ethisch argument van de 'intrinsic waarde': wij mensen hebben niet het recht om soorten te laten uitsterven. Wij hebben niet het alleenrecht op deze aarde. Ook andere soorten dan de mens hebben recht op (voort-)bestaan en dat vergt het bieden van ruimte aan andere dieren en plantensoorten. In wezen geldt dit argument niet alleen voor de overheid. Het is een ethisch appèl op iedereen om zijn eigen belangen tegen die van anderen c.q. andere levende wezens af te wegen. Dat wil niet zeggen 'dat we niks mogen', maar wel dat we waar andere soorten dan de mens in het geding zijn – en zeker wanneer het soorten zijn die er slecht voor staan – terughoudend moeten zijn in onze claims op de wereld om ons heen. Bovendien gaat het niet aan om ons wel druk te maken over de Japanse walvissenvangst, het doden van olifanten en neushoorns in Afrika of de vernietiging van het biotoop van honderden soorten als gevolg van het kappen van het tropenbos in Zuid-Amerika, wanneer we zelf geen levensmogelijkheden bieden aan de dieren en planten, die op óns grondgebied voorkomen.

Begrijpelijke taal

Het is psychologisch gewoon slim om bij het bepleiten van het natuurbelang vooral 'aajibare soorten' in te zetten. Ook de reclamewereld zet goed-ogende exemplaren van het menselijk ras in bij de verkoop van auto's of wasmiddelen. Maar anders dan daar het geval is gaat het bij het soortenbeleid wél om de achterliggende argumenten en ethische motieven. Die zullen heel expliciet en in een voor allen begrijpelijke taal moeten worden uitgelegd. Er is op dit terrein nog een wereld te winnen!

J. Walter is redacteur van het Vakblad Natuurbeheer en werkt bij het EC-LNV.

HERSTELPLAN LEEFGEBIEDEN OTTER (1989)



In Noordwest-Overijssel en Zuid-Friesland is de situatie wat betreft waterkwaliteit, inrichting van het leefgebied, verkeersveiligheid en relatie met de visserij zodanig dat daar in juli 2002 zeven otters zijn uitgezet. Foto: H. Dekker.

In juni 1989 presenteerde de toenmalige minister van Landbouw en Visserij (nog geen Natuurbeheer in de naam) het 'Herstelplan leefgebieden otter', onder de titel 'De otter in perspectief; een perspectief voor de otter'. Met deze titel werd aangegeven dat het ging om het herstel van het zoetwater- en overmilieu als leefgebied van 'het zeehondje van het zoete water'. Het plan werd gepresenteerd als een actieplan dat in concreto aangaf wat in de looptijd (1989 - 1997) onder verantwoordelijkheid van L(N)V zou worden gedaan. Voor maatregelen, waarvoor anderen verantwoordelijkheid dragen (waterkwaliteit en waterkwantiteit, oeververdediging en beheer, e.d.) werd een beroep gedaan op Verkeer en Waterstaat, VROM, provincies, waterschappen en anderen.

Het herstel van het otterkerngebied Zuid-Friesland met onder meer de Oude Venen en Noordwest-Overijssel, kreeg prioriteit. Maatregelen zouden worden getroffen op het gebied van otterreservaten en -refugia, ottervriendelijke oeverstructuren, verbetering waterkwaliteit en -beheer, verstel verbindingswegen, tegengaan van niet-natuurlijke doodsoorzaken (verkeer, visfuiken) en versterking, voorlichting en educatie. Stichting Otterstation Nederland kreeg een belangrijke taak op het gebied van onderzoek, voorlichting en repopulatie/herinstructie.

Landelijk gezien is het herstel van leefgebieden nog onvoldoende, met name wat betreft oppervlakte van geschikte en veilige leefgebieden en de waterkwaliteit. Dat geldt niet voor de uitvoering in Noordwest-Overijssel en Zuid-Friesland. Daar is de situatie wat betreft waterkwaliteit, inrichting van het leefgebied, verkeersveiligheid en relatie met de visserij zodanig dat daar in juli 2002 zeven otters zijn uitgezet. Het is de bedoeling dat in totaal veertig otters in vier jaar worden uitgezet. De verwachting is dat ook andere dieren zoals de noordse woelmuis, waterspitsmuis, grote vuurvliinder, groene glazenmaker, ringslang, heikikker en de das van de genomen maatregelen profiteren.

VERSPREIDINGSGEGEVENS VOOR NATUURWETGEVING EN NATUURBELEID

E. Knegtering

Een goed soortenbeleid staat of valt bij goede informatie. Niemand is er bij gebaat als er beperkingen komen in de ruimtelijk ontwikkeling als dat is op basis van onvolledige gegevens. Andersom is het ook onwenselijk als de overheid ontheffingen verleent omdat de overheid zelf onvoldoende op de hoogte is van de voorkomende soorten. Een breed samengestelde werkgroep zoekt uit welke gegevens er eigenlijk nodig zijn.

De Habitatrichtlijn, de Vogelrichtlijn en de Flora- en faunawet staan de laatste tijd volop in de aandacht. Vaak gaat het er dan over dat lokale overheden en ondernemers vinden dat zij in een te laat stadium van hun planvorming worden verrast door de aanwezigheid van wettelijk beschermde soorten in die gebieden waar zij ingrepen willen plegen. Bovendien weten ze vaak niet welke gegevens over soorten zij moeten aanleveren om ontheffingen voor die ingrepen te krijgen.

Natuurbeschermingsorganisaties vinden op hun beurt dat het rijk onvoldoende weet van de soorten die zij wettelijk beschermt. Mede daardoor verleent de overheid in hun ogen te lichtvaardig ontheffingen. En dus moet de bestuursrechter er nogal eens worden bijgehaald. Ook citeren kranten vaker dan voorheen juist de mensen die beweren dat Nederland "op slot zit". Dit is allemaal niet goed voor het langetermijn-

draagvlak voor natuurbescherming in een van de dichtstbevolkte landen ter wereld. Die bescherming is en blijft noodzakelijk, afgaand op verschillende serieuze schattingen van mondiale uitsterfsnelheden van soorten, in de komende eeuw, en daarna.

Ook trends in populatieomvang

Terugkerend naar de frictie rond de huidige wetgeving voor soortenbescherming, lijkt het verstandig dat het rijk de komende tijd duidelijk maakt hoe zij de wet precies wil toepassen. Ten eerste ligt er de vraag op basis van welke gegevens en criteria zij ontheffingen verleent. Verder zal ze de beschikbaarheid van informatie moeten bevorderen over waar de wettelijk beschermde soorten zitten. Ook moet de overheid beter weten hoe het met die soorten gaat en als vierde punt zou de overheid moeten bekijken op welke punten de

huidige wetgeving tot onnodige belemmeringen leidt.

De door LNV ingestelde werkgroep verspreidingsonderzoek heeft zich onlangs over de eerste drie punten gebogen. De werkgroep bestaat uit vertegenwoordigers van LNV, provincies, Particuliere Gegevensbeherende Organisaties en het CBS. Voor de werkgroep stond de vraag centraal welke nationale verspreidingsgegevens van soorten er nodig zijn voor een betere uitvoering van soortwetgeving, en welke gegevens er nodig zijn om doelen uit de beleidsnota Natuur voor mensen, mensen voor natuur te kunnen evalueren.

De werkgroep merkte al gauw dat het niet alleen verstandig is om verspreidingsgegevens te gebruiken, maar ook gegevens over trends in populatieomvang. Naar aanleiding daarvan heeft de werkgroep per geïdentificeerd doel bekeken of verspreidingsgegevens wenselijk zijn, gegevens over trends in populatieomvang, of beide. Omdat gegevens over trends in populatieomvang in principe een zaak zijn van het Netwerk Ecologische Monitoring (NEM), heeft de werkgroep vervolgens alleen preciezer omschreven welke verspreidingsgegevens er nodig zijn.

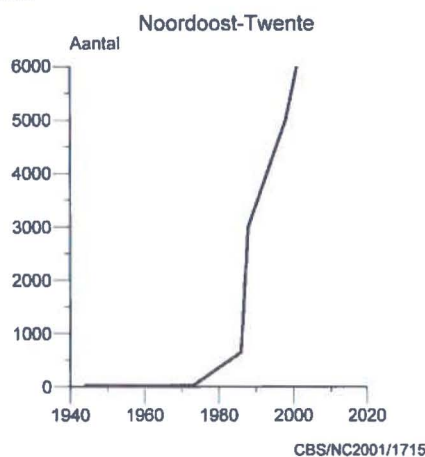
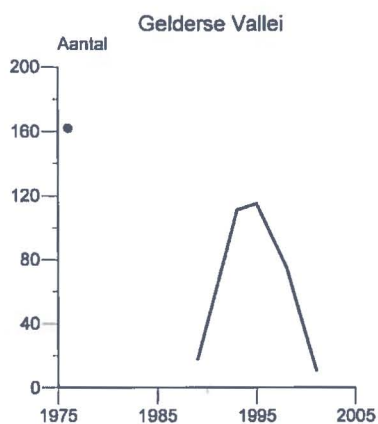
Verspreidingstrends

De werkgroep heeft ook rekening gehouden met het feit dat verspreidingsgegevens soms voor meerdere toepassingen kunnen worden benut. Zo kunnen verspreidingsgegevens als momentopname aangeven waar soorten zitten en dat is bijvoorbeeld belangrijk voor potentiële initiatiefnemers. Daarnaast kunnen ze, indien herhaald verzameld, ook aangeven wat trends zijn in verspreiding van de soorten. Die trends zeggen, al dan niet in combinatie met trends in populatieomvang, iets over hoe het met een soort gaat en daarmee iets over zijn staat van duurzame instandhouding.

Dat laatste kan belangrijk zijn voor besluiten over het verlenen van ontheffingen, onder meer met het oog op de Habitatrichtlijn. Om te weten waar een soort zit, kan het belangrijk zijn gegevens te hebben van alle Nederlandse atlasblokken. Voor het bepalen van trends in verspreiding kan

96

Vetblad



Bron: NEM (FLORON, CBS).

CBS/NC2001/1715

Ook gegevens over trends in populatie omvang zijn relevant.

Tabel 1: een aantal voorlopige bevindingen van de werkgroep verspreidingsonderzoek over welke verspreidingsgegevens er nodig zijn voor een betere uitvoering van soortwetgeving en ten behoeve van doelen uit Natuur voor mensen, mensen voor natuur.

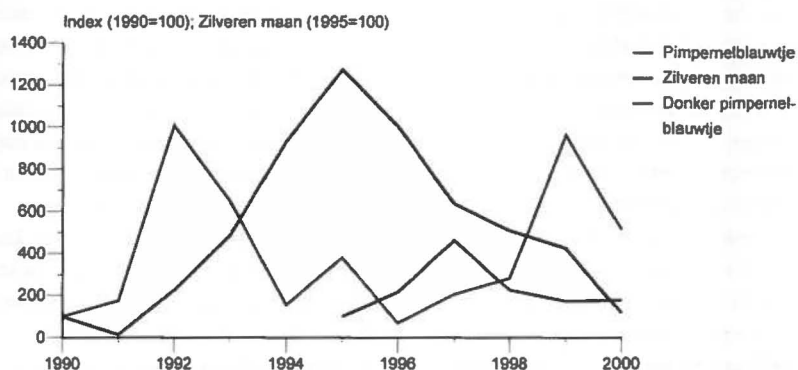
doel	(potentiële) vragers	welke soorten?	welke gegevens?				localiseren kern-gebieden	NEM-gegevens
			Verspreidingsgegevens					
			landdekkend vakken 1 x 1 km	steekproef vakken 5 x 5 km	steekproef vakken 1 x 1 km	steekproef vakken 5 x 5 km		
weten waar de beschermde soorten zitten	potentiële initiatiefnemers (via Natuurloket); rijksoverheid	Habitatrichtlijn-bijlage-IV-soorten en beschermde Ff-wet-soorten (m.u.v. niet-broedvogels, zeer algemene soorten, vrijgestelde soorten) die bedreigd zijn	X					
		idem beschermde Ff-wet-soorten (m.u.v. niet-broedvogels, zeer algemene soorten, vrijgestelde soorten) die niet bedreigd zijn		X				
weten hoe het met soorten gaat	Europese Commissie; rijksoverheid	Habitatrichtlijn-bijlage-II-soorten; Vogelrichtlijn-bijlage-I-soorten					X	
	rijksoverheid	soorten uit vogelbeschermingsplannen					X	
	rijksoverheid	Habitatrichtlijn-bijlage-IV-soorten en beschermde Ff-wet-soorten die bedreigd zijn			X	X		pm
	rijksoverheid	overige beschermde Ff-wet-soorten			X	X		pm
	Europese Commissie rijksoverheid rijksoverheid	Habitatrichtlijn-bijlage-II-soorten Vogelrichtlijn-bijlage-I-soorten						pm
	rijksoverheid	soorten uit soortbeschermingsplannen (groepen) soorten op officiële rode lijsten; (groepen) soorten op geplande rode lijsten; overige inheemse soorten die op de red list van de IUCN staan			X	X		pm

echter ook worden volstaan met een representatief deel van die blokken. Op basis van dat laatste principe kunnen volgens de werkgroep verspreidingsgegevens ook worden benut voor het opstellen of herzien van Rode lijsten. Een ander punt is, op welk resolutie-niveau de gegevens in kaart zouden moeten worden gebracht: in blokken

van 10x10, 5x5 of 1x1 kilometer, of wellicht nog kleiner. De werkgroep denkt dat alleen voor de strengst beschermde soorten, en beschermde soorten die bedreigd zijn, een hoger resolutie-niveau (1x1 km) nodig is. Bij het in kaart brengen van verspreidingstrends (op steekproefbasis), hangt het deels van de soortgroep af of 1x1-km-blokken of

5x5-km-blokken de voorkeur verdienen. In tabel 1 geeft alvast een indruk van een aantal doelen die de werkgroep heeft geïdentificeerd, (potentiële) vragers, relevante soortgroepen en type (verspreidings)gegevens dat wenselijk wordt geacht. De NEM-gegevens zijn als "pm-post" opgenomen. Het advies van de werkgroep zal naar verwachting binnenkort verschijnen. Daarnaast zal LNV zich nog buigen over de wenselijke organisatievorm van een en ander. Wel is er bijvoorbeeld al het Natuurloket dat als intermediair optreedt tussen vragers en bronhouders van zeer gedetailleerde verspreidingsgegevens. Ook is er het NEM dat voor het rijk populatiegegevens bijeenbrengt. Maar er lijkt op dit moment geen organisatie te zijn die berekend is op een voorziening van verspreidingsgegevens die de werkgroep graag zou zien. Wordt dus nog vervolgd.

Zilveren maan en Pimpernelblauwtjes



Bron: NEM (Vlinderstichting, CBS).

CBS/NVC2001/1559

Een werkgroep onderzoekt welke gegevens nodig zijn voor een goed soortenbeleid.

E. Knegtering werkt bij het ministerie van LNV.

VISIE OP SOORTENBELEID VAN ENKELE NATUURORGANISATIES

De redactie van het Vakblad Natuurbeheer heeft aan de 'hoofdkantoren' van enkele natuurorganisaties gevraagd hoe zij tegen 'soortenbeleid' aankijken. Zien zij een spanning tussen 'soortenbeleid' en 'gebiedenbeleid/ecosysteembeleid'? Wat is de visie van waaruit zij hun terreinbeheerders in het veld 'aansturen'?

Natuurmonumenten

T. van den Broek & B. van Tooren

In 1994 bracht Natuurmonumenten (NM) een nieuwe doelstellingennota voor het terreinbeheer uit. Deze nota stelde het landschap centraal in het beheer en onderscheidde daarbij nagenoeg natuurlijk, halfnatuurlijk en cultuurlandschap. Er was in deze nota wel aandacht voor specifiek op soorten gericht beheer, maar veel nadruk kreeg dit aspect niet. In 1997 kwam dan ook de aanvullende nota "soortgerichte maatregelen" gereed. Dit is ook nu nog de leidraad voor het soortgericht handelen bij NM.

Hoewel deze nota nog steeds adequate richtlijnen biedt (kader 1) dient toch, nog slechts vijf jaar na dato, gesteld te worden dat ook in deze nota de sterke toename van de aandacht voor soorten in beleid en beheer gedurende de laatste jaren werd onderschat. In het onderstaande worden enkele actuele aspecten bij het soortgerichte beheer van Natuurmonumenten kort aangestipt.

Vossen en ganzen

Tot voor enkele jaren werd de vos uitsluitend bestreden als kolonies lepe-laars er door bedreigd werden. Momenteel maakt ook NM zich grote zorgen over de sterke toename van de predatie van weidevogels door de vos. Predatie door de vos lijkt vooral van belang te zijn in gebieden waar de weidevogels door andere oorzaken in de verdrukking zijn gekomen, bijvoorbeeld door het ontbreken van een goede waterhuishouding, onvoldoende voedsel etc. De vos kan dan soms de laatste

klap uitdelen. Een recente analyse heeft uitgewezen dat in ongeveer een kwart van de weidevogelgebieden van NM predatie door de vos een rol speelt. Indien bij NM weidevogels expliciet tot de doelstelling in het gebied behoren en de vos de enige beperkende factor voor een goede weidevogelstand lijkt te zijn, kan eventueel besloten worden tot aantalreducerende maatregelen. Dit is echter alleen acceptabel als het geen "dweilen met de kraan open" is. Ook de sterke toename van de Grauwe gans leidt thans tot ambivalente gevoelens, al overheerste enkele jaren geleden nog een zeker enthousiasme. Regelmatig leidt de toename tot problemen met de landbouw. Evenals voor de vos geldt ook voor de Grauwe gans dat er een nog veel sterkere toename verwacht mag worden.

Habitat- en Vogelrichtlijn

Het belang van in de annexen van Vogel- en Habitatrichtlijn genoemde soorten als kamsalamander en zeggekorfslak werd enkele jaren geleden nog nauwelijks onderkend. Nu des te meer! Daarbij gaat thans vooral de aandacht uit naar het beschermen van soorten tegen ingrepen in het landschap als aanleg van wegen, industrieterreinen etc. De terreinbeherende organisaties herbergen de meeste populaties van de beschermde soorten. Veel gebieden zijn inmiddels aangewezen als Speciale Beschermingszone onder bescherming van Habitat- en/of Vogelrichtlijn. De overheid is thans formeel verantwoordelijk om zorg te dragen voor het behoud van de soorten in deze gebieden. De overheid zal daarvoor ongetwijfeld een beroep doen op de terreinbe-

heerders. Die kunnen het tij soms ook niet keren; ook in natuurgebieden sterven nog regelmatig soorten uit. Het is dan ook een kwestie van tijd voor ook een natuurbeherende organisatie aangeklaagd zal worden voor het "onvoldoende" rekening houden met bedreigde soorten. Om het ingewikkelder te maken is bijvoorbeeld het Programma Beheer nog niet afgestemd op deze internationale verdragen. Het tot op heden ontbreken van afstemming van nationale en internationale wetten en regelingen kan nog voor problemen gaan zorgen. Hopelijk zal dit op korte termijn hersteld worden.

Een belangrijk bezwaar van deze op zich goede wettelijke bescherming door Habitat- en/of Vogelrichtlijn is dat een terreinbeherende organisatie gedwongen kan worden een bestaande situatie te handhaven en dus de natuurlijke successie te verhinderen. Hopelijk zal het nooit zo zijn dat we juist in onze meest natuurlijke systemen, de duinen, bestaande situaties alleen terwille van de Vogel- of Habitatrichtlijn moeten consolideren in plaats van natuurlijke processen een kans te geven.

Genetische erosie

Zeer veel Rode lijstsoorten komen (vrijwel) uitsluitend nog in natuurgebieden voor en ook daar vaak nog maar in zeer kleine populaties. Helaas is de kans op uitsterven van dergelijke populaties zeer groot. Twee voorbeelden kunnen dit treffend illustreren. De in Nederland zeer zeldzaam geworden dagvlinder Zilveren maan komt in vier gebieden van Natuurmonumenten voor. In de Wieden is de soort zeer algemeen en geenszins bedreigd. In de Vechtplassen daarentegen kwam de soort slechts in een zeer beperkt deel van het gebied voor. Hier vlogen de vlinders tot ongeveer 10 jaar geleden nog met honderden exemplaren. Sindsdien werd echter een gestage afname geconstateerd. Met hulp van de Vlinderstichting is er zeer veel aan gedaan om de soort te behouden. Dat kon helaas niet verhinderen dat de soort vorig jaar niet meer is waargenomen. De oorzaak is feitelijk onbekend. In het Korenburgerveen en op de Sprengenberg vliegt de soort in een zeer klein deel van de beide terreinen.

De aantallen zijn laag. Uitbreiding van het geschikte vlieggebied is nauwelijks mogelijk. Het is voorspelbaar dat de soort hier eveneens zal uitsterven, al is onbekend of dat twee of 100 jaar zal duren. De beheerders doen hun best maar staan vrij machteloos.

Dergelijke situaties illustreren goed de noodzaak van de snelle realisaties van zowel grotere natuurgebieden als verbindingszones: de ecologische hoofdstructuur. Zowel bij vergroting als bij verbinding zal de nieuwe natuur echter aan hoge eisen moeten voldoen om dergelijke honkvaste soorten kansen te bieden!

Nog schrijnender is het gesteld met het korhoen op de Sallandse Heuvelrug, het laatste leefgebied in Nederland. Hier is in het kader van een soortbeschermingsplan Korhoen alles op alles gezet om het korhoen meer kansen te geven. Zo is er bijvoorbeeld veel bos gekapt zodat het areaal heide met struiken toenam. Helaas, het aantal hanen wordt elk jaar kleiner. Tenzij er een wonder gebeurt, is het over enkele jaren gedaan met het korhoen in Nederland.

In deze voorbeelden speelt genetische verarming en inteelt mogelijk een belangrijke rol. Het spreekt voor zich dat ook "catastrofes" van grote betekenis kunnen zijn voor kleine populaties. De laatste 10-15 jaar wordt veel wetenschappelijk onderzoek gedaan naar de overlevingskansen van kleine populaties als gevolg van genetische erosie. Dit onderzoek leidt veelal tot aanbevelin-

Een soort komt in aanmerking voor herintroductie als aan de volgende voorwaarden is voldaan:

- De soort is (inter)nationaal zeldzaam of bedreigd
- De soort kwam ter plekke voor
- De soort kan niet op andere manieren het gebied bereiken
- De onmogelijkheid om het gebied te bereiken is de enige beperkende factor voor het ter plekke ontbreken van de soort
- De in het gebied te brengen individuen verschillen genetisch weinig van de oorspronkelijk aanwezige populatie (zelfde ondersoort, zelfde klimaatgebied)
- En uiteraard moet de bronpopulatie voldoende groot zijn om exemplaren te kunnen missen

Een soort mag bestreden worden ten gunste van een andere soort als aan de volgende voorwaarden is voldaan:

- De te beschermen soort is (inter)nationaal zeldzaam of bedreigd
- Soort is kenmerkend en/of graadmeter voor terrein en is opgenomen in de doelstelling voor het gebied
- Er zijn geen andere beperkende factoren aanwezig voor handhaving van de soort in het gebied

gen voor herintroductie. In veel gevallen wordt echter niet voldaan aan de criteria die NM hanteert ten aanzien van het uitzetten van soorten (zie kader). Uitzetting is dan dus ook niet aan de orde. Overigens werkt Natuurmonumenten soms, onder externe druk, wel mee aan het uitzetten van 'aajibare soorten', zoals bijvoorbeeld de das terwijl niet in alle opzichten aan de criteria wordt voldaan. Ook "liefhebbers" blijken in toenemende mate de natuur een handje te willen helpen, vaak zonder dat bij de beheerder te melden. Dit speelt vooral bij planten, maar komt ook bij diersoorten wel voor.

Genoeg werk te doen.....

Het bovenstaande geeft aan dat de huidige beheerder in toenemende mate geacht wordt bij het beheer rekening te houden met individuele soorten. Dat vraagt vaak om een zeer kleinschalig beheer. Het zal duidelijk zijn dat dit haaks staat op de wens tot een zo "natuurlijk mogelijk" beheer, laat staan tot het ontstaan van zo natuurlijk mogelijke landschappen. Op de langere termijn bieden deze laatste beheersstrategieën wellicht voor veel soorten mogelijkheden. Maar op de korte termijn zal de beheerder intensiever dienen te beheren dan ooit om alle soorten in de Ark van Noach te behouden.

De beheerders realiseren zich dat ook veel "gewone" soorten thans vrijwel tot natuurgebieden zijn beperkt, en dat zij daar rekening mee moeten houden. Ook de voor onze oranjetip noodzakelijke pinksterbloem is niet vanzelfsprekend aanwezig! Een veel kritischer geworden publiek houdt nauwkeurig het wel en wee van alle soorten in alle gebieden in de gaten. De beheerders die kans zien om zowel de wetgever, de controleurs van het Programma Beheer, de eigen baas en ook nog de vrijwilligers van de voor alle bedreigde soorten aanwezige actiegroepen enthousiast en gemotiveerd te houden, die beheerders zijn goud waard!



De in Nederland zeer zeldzaam geworden dagvlinder Zilveren maan komt in vier gebieden van Natuurmonumenten voor. Foto: H. Dekker.

SOORTENBELEID IN DE PROVINCIE

J. Walter

In 1997 sloten het ministerie van LNV en het Interprovinciaal Overleg (IPO) een convenant over de uitvoering en financiering van het natuur- en landschapsbeleid. Daarin werd onder andere afgesproken dat LNV het geld voor de uitvoering van het soortenbeleid zou overhevelen naar de provincies. Een aantal provincies heeft besloten de ontvangen rijks gelden met een zelfde bedrag te verhogen. Tijdens de 'Soortendag' in 2000 tekenden LNV, het IPO en de soortenbeschermingsorganisaties (PSO) een verklaring om de uitvoering van het inmiddels opgestelde Meerjarenprogramma Uitvoering Soortenbeleid 2000 – 2004 gecoördineerd uit te voeren. Hieronder komen enkele provinciale ambtenaren aan het woord over het door hun provincie gevoerde soortenbeleid.

UTRECHT

102

"Utrecht heeft een uniek soortenbeleid. Wij kennen namelijk eigen 'Rode lijsten', de zogenoemde 'Oranje lijsten'. Op deze lijsten staan de soorten die volgens de internationale criteria op provinciaal niveau bedreigd zijn. Dat hoeven niet dezelfde soorten te zijn die landelijk de aandacht krijgen". Aan het woord is Ron Beenen, ecologisch specialist van de provincie Utrecht. "Onlangs is het Werkdocument Soortenbeleid, Onderdeel Flora, door het College van GS vastgesteld. Voor de

fauna hadden we al een dergelijk document. In het Floradocument hebben we een aantal prioritaire soorten aangewezen waarvoor provinciale soortbeschermingsplannen zullen worden opgesteld met aanbevelingen voor het treffen van extra en specifieke maatregelen. Waar mogelijk zullen de plannen zich richten op een gecombineerde aanpak. Op de rol staan plannen voor soorten van essenhakhout. Die zijn (inter)nationaal zeldzaam, maar in Utrecht nog goed vertegenwoordigd. Verder zal het beleid zich richten op soorten van voedselarme, zwakzure moerassen en soorten



Ten behoeve van de Purperreiger en het Woudaapje zijn plannen gemaakt voor moerasontwikkeling. Foto: Provincie Utrecht, RER-Plaatgroep (H.N. Bol).

van matig voedselrijke, niet zure moerassen. Wat betreft de fauna hebben we de afgelopen jaren diverse projecten uitgevoerd," vertelt Beenen. "Zo werd er ten behoeve van de purperreiger en het woudaapje een gecombineerd plan opgesteld waarin inrichtingsschetsen staan voor geschikte gebieden voor deze bedreigde moerasvogelsoorten. Die inrichtingsschetsen kunnen nu goed gebruikt worden bij moerasontwikkeling zoals plaatselijk in het plan 'De Venen'. Een ander voorbeeld is de aanleg van een natuurplas vlakbij de stad Utrecht. Het recreatieschap gaat bij de inrichting van de directe omgeving van de plas, nadrukkelijk rekening houden met de "wensen" van de rugstreeppad, ook een soort waarvoor een Utrechts soortbeschermingsplan is opgesteld."

GELDERLAND

"Als er één provincie is met grote hoefdieren, dan is het Gelderland. Via de Gelderse Natuurdoelenkaart en Veluwe 2010 werken we aan de vergroting van hun leefgebieden. Daarbij moet je denken aan het opruimen van rasters en het verbinden van de huidige voedselarme zandgebieden met de voedselrijke uiterwaarden", aldus Theo Dikker, medewerker groene wetten en tevens coördinator voor de uitvoering van het soortenbeheer van de provincie Gelderland. "Na een aanvankelijk moeizame start doen de bevers, die een aantal jaren geleden in het Rijnstrangengebied zijn uitgezet, thans goed. Wij monitoren de populatie. Maar ook voor kleinere diersoorten zijn we in de weer. Enkele jaren geleden startten we een project 'kerkzolders'. Met de provinciale Monumentenwacht werd gekeken naar de verblijfplaatsen van vleermuizen. Ruimten die niet (meer) geschikt bleken voor vleermuizen werden met financiële steun van de provincie in orde gemaakt. Onlangs is in de Achterhoek een soortgelijk project van start gegaan, gericht op verblijfsmogelijkheden bij de restauratie van oude boerenschuren. Met Rijkswaterstaat en Alterra wordt bekeken hoe kan worden voorkomen dat de boommarter verkeersslachtoffer wordt. Ook is hard gewerkt aan de overlevingsmogelijkheden van de rivierkreeft. Met onder meer

het waterschap is een beekherstelproject uitgevoerd, waarbij onder andere de riooloverstort op de Rozendaalse beek is verwijderd en schuilplaatsen voor de Rivierkreeft werden aangelegd". Verder noemt Dikker de vele, en succesvolle, inspanningen voor de boomkijkers. "In ieder beleidsplan in de Achterhoek krijgt deze soort de nodige aandacht. In de IJsselvallei wordt al jaren gewerkt aan de versterking van de populatie knoflookpadden. Op onze prioriteitenlijst staan ook ongewervelden, zoals sprinkhanen, libellen en vlinders. Onlangs zijn in samenwerking met EIS (European Invertebrate Survey) en Staatsbosbeheer maatregelen uitgevoerd zoals het verwijderen van bosopslag, het plaggen en een graanakkerbeheer om de habitat van de wrattenbijter, een zeldzame sprinkhaansoort, te herstellen. Voor een tweede locatie zijn plannen voor habitattherstel in de maak".

FRIESLAND

Marten Wesselius van de provincie Fryslân zegt dat zijn provincie op het gebied van het soortenbeleid de laatste tijd natuurlijk vooral bezig is geweest voor de otter. "Bij 'De Rottige Meente' hebben we aan de noordkant van het riviertje de Linde gezorgd voor dier-vriendelijke oevers. Verder zijn op tal van plaatsen faunaduikers en rasters geplaatst om te voorkomen dat de otters weer verkeersslachtoffers worden. Ook zijn onder bruggen loopri-chels aangebracht. In dit moerasgebied wordt ook de nodige aandacht gegeven aan de Grote vuurvliender."

"Wat zoogdieren betreft kan ik nog de voorzieningen noemen voor dassen in het succesvolle herintroductie project in Zuidoost Fryslân en de voorzieningen om de beroemde grote kolonie meervleermuizen te beschermen bij de restauratie van de kerk in Berlikum". Ook bij de restauratie van de stadsgrachten in Leeuwarden zijn speciale maatregelen getroffen voor het behoud van de daar aanwezige muurplanten. Bij Roptazijl aan de Waddenkust is meebetaald aan een vispassage. Zo kunnen stekelbaarsjes binnentrekken en als voer dienen voor de lepelaars in Noord Fryslân aangelegd.



De provinciale weg nabij het natuurgebied Rottige Meenthe bij Wolvega is voorzien van een aantal faunatunnels, rasters en loopplanken bij bruggen voor de otter en andere diersoorten. Foto: M. Wesselius.

Voor soorten als steenuil en ringslang zijn rapporten opgesteld om op provinciaal niveau scherper in beeld te brengen welke maatregelen nodig zijn. In samenwerking met de Fryske Akademie zijn minisymposia gehouden over de problematiek van de ringslang en de Noordse woelmuis in deze provincie. "Vooral de vraag wat we ten behoeve van de Noordse woelmuis kunnen doen, kost de nodige hoofdbreken. Is het bijvoorbeeld te koppelen aan het herstelplan voor kaden en oevers van de waterschappen? Voor een aantal soorten is het trouwens een hele toer om een goede, praktische vertaling te maken van de soortbeschermingsplannen. Het opschrijven daarvan is makkelijker dan het uitvoeren!", aldus Wesselius.

LIMBURG

"Het leuke van Limburg is dat we hier een aantal diersoorten hebben die in de rest van Nederland niet voorkomen, zoals hamster, geelbuikvuurpad, vroedmeesterpad, hazelmuis, eikelmuis, muurhagedis. Maar ook op het gebied van de kalkflora hebben we een bijzon-

dere verantwoordelijkheid", vertelt Lei Heijkers van de provincie Limburg. Het provinciebestuur is zich bewust van deze unieke positie en ziet daarom soortenbeleid als een volwaardige poot naast het gebiedenbeleid. Er komen immers ook veel soorten voor buiten de EHS, PES in Limburg (Provinciale Ecologische Structuur). Onder verantwoordelijke van natuurgedeputeerde mevrouw Wolfs, investeert de provincie Limburg jaarlijks circa 1 miljoen euro in actief soortenbeleid. "De uitvoering van veel concreet beschermingswerk delegeert de provincie naar organisaties zoals de Stichting Instandhouding Kleine Landschapselementen (IKL) en Stichting Het Limburgs Landschap. Het gaat dan bijvoorbeeld om het aanleggen en beheren van het biotoop van de 'geelbuik' en de 'vroedmeester'. Onlangs heeft de provincie een actieplan laten opstellen ten behoeve van de hazelmuis, waarvan de stand achteruit blijft gaan. Het gaat dan voor de korte termijn om hakhoutbeheer en voor de lange termijn om met integrale begrazing de juiste zoom- en mantelontwikkeling van de Zuid-Limburgse bossen te bereiken en te behouden. Provinciale actieplannen voor de knof-

NOTA VLEERMUISBESCHERMING (1988)

Halverwege de vorige eeuw is het aantal vleermuizen in Nederland achteruitgegaan en enkele soorten zijn zelfs verdwenen. Oorzaken zijn onder meer de verstoring van winterverblijven zoals groeven, forten, bunkers, kelders, waterputten, spouwmuren en boomholten, het gebruik van bestrijdingsmiddelen in de landbouw en houtverduurzamingsmiddelen op kerkzolders. Ook de vermindering van het aantal houtwallen en andere veranderingen in het agrarische landschap worden vaak als oorzaak genoemd van de achteruitgang. Alle in Nederland voorkomende soorten vleermuizen zijn sinds 1988 opgenomen in het soortbeschermingsplan.

Destijds werd nog geen financiële paragraaf opgenomen in het plan waardoor het geheel een wat vrijblijvend karakter kreeg. De aanbevelingen uit de nota gaan over winterverblijven, restauratiewerkzaamheden, holle bomen, wettelijke maatregelen, onderzoek en voorlichting en praktische bescherming.

Sinds 1990 worden voor zeven vleermuissoorten de winterverblijven integraal geteld in een landelijk natuurmeetnet van het Netwerk Ecologische Monitoring (NEM). Een groot deel van deze winterverblijven wordt actief beschermd door provincies en terreinbeheerders. Door de beschermingsmaatregelen in de winterverblijven gaan zeven soorten vooruit, zoals ook de Rode lijstsoort franjestaart.

Negen van de 17 vleermuissoorten in Nederland staan op de Rode lijst Zoogdieren en alle soorten staan in de Europese Habitatrichtlijn.

Informatieverstrekking over restauratiewerkzaamheden heeft maar mondjesmaat plaatsgevonden. Ook over de functie van holle bomen voor vleermuizen is niet optimaal gecommuniceerd met beheerders. Alleen de Bomenstichting heeft in 1993 hieraan een bijdrage geleverd.

Vleermuizen zijn beschermd volgens de Habitatrichtlijn en de Flora- en faunawet. Een deel van voor vleermuizen belangrijke leefgebieden is beschermd onder de Natuurbeschermingswet. Het gebruik van bestrijdingsmiddelen is sterk gereguleerd. Er zijn verschillende onderzoeken naar vleermuizen uitgevoerd, onder andere door LNV en Rijkswaterstaat. Hoewel het draagvlak voor vleermuisbescherming onder de bevolking is toegenomen (vleermuizen zijn in de beleving van de burger nu eerder nuttige dieren die bescherming behoeven dan enge beesten geassocieerd met vlooiën, vampiers en viezigheid) is de bekendheid en bereidheid inzake vleermuisbescherming bij diverse organisaties aan een verfrissing toe. Het uitdragen van kennis over vleermuizen is een voornaam punt hierbij.



Steeds meer mensen weten nu dat vleermuizen nuttige dieren zijn die bescherming behoeven en niet alleen maar eng en vies zijn. KINA / Dick Klees.

lookpad en de boomkikker hebben ook al resultaten opgeleverd: belangrijke kernpopulaties vertonen sinds kort weer groei.

Heijkers moet er wel om lachen dat de Limburgse activiteiten om de hamsters te behouden steeds weer voorpagina-nieuws zijn. Een teken dat soortenbescherming brede aandacht heeft. "Onze inspanningen voor de edelherten en de wilde zwijnen zijn minder bekend. We zien de edelherten als functioneel onderdeel van het ecosysteem naast de eigen natuurwaarde van deze dieren. Daarom hebben we samen met LNV directie Zuid en de provincie Brabant een onderzoek laten doen naar geschikte leefgebieden in deze regio. Bij de uitwerking van de meest kansrijke gebieden werken we ook samen met de Belgen en de Duitsers. We overwegen volgend jaar, bij wijze van pilot, over te gaan tot introductie in bepaalde gebieden, waarschijnlijk in de grensregio de Belgische Kempen en Eindhoven. Dat geldt trouwens ook voor bevers. Op geschikte plekken langs beken, die tot op heden alleen door solitaire dieren worden bewoond, zullen beverparen worden uitgezet. Allermindst saai werk, bezig zijn met soortenbeleid in Limburg!"

NOORD-HOLLAND

"De provincie Noord-Holland verdubbelt het bedrag dat de provincie jaarlijks van het rijk voor soortenbeleid krijgt. Met dat geld subsidiëren we allerlei activiteiten van particuliere organisaties, zoals Landschapsbeheer Noord-Holland, de Vlinderstichting, Kerkuilenwerkgroep, Steenuilenwerkgroep", aldus Mira Heesakkers, beleidsmedewerker Natuur van de provincie. "Dergelijke groepen zijn heel praktisch bezig met uitvoerend werk. Er worden bijvoorbeeld nestkasten voor uilen getimmerd, broedhopen voor ringslangen aangelegd, een broedwand voor de ijsvogels aangelegd. In samenwerking met Landschapsbeheer Noord-Holland en het Goois Natuurreservaat is onlangs hard gewerkt aan het verwijderen van boomopslag op de heide om het leefgebied van de zandhagedis te verbeteren. De Vlinderstichting hebben we in staat gesteld om een samen met Natuurmonumenten en de

Agrarische Natuur- en Landschapsvereniging 'De Vechtvallei' een uitvoeringsprogramma op te zetten ten behoeve van de libellensoort de Groene glazenmaker".

FLEVOLAND

"De provincie Flevoland voert een actief soortenbeleid, onder meer gericht op moerasvogels", aldus Edzard van de Water, beleidsmedewerker natuurbeleid en natuurmonitoring van die provincie. "En daarbij moet je niet alleen maar denken aan de Oostvaardersplassen, maar zeker ook aan het agrarisch gebied! Als uitwerking van het landelijk beschermingsplan Moerasvogels overleggen we met het Waterschap en Landschapsbeheer Flevoland over hoe we in het kader van onder andere de schouwplicht een oplossing kunnen vinden voor minder maaien ter bescherming van bijvoorbeeld de blauwborst. Zo hopen we geschikte leef- en foeragegebieden voor moerasvogels aan te bieden in de vorm van moerasvegetatie in en langs de wateren in het landelijk gebied. Dit vraagt onder andere om voorlichting, educatie en een aangepast maai-beheer. Met SOVON werken we aan de bescherming van de nesten van de Grauwe kiekendief. Samen met Staatsbosbeheer en Landschapsbeheer



Trefwoorden voor een goed water voor de geelbuikvuurpad zijn: open zonnige ligging, onbegroeid en ondiep. Foto: Ben Crombachs, Natuurbalans/Limes Divergens.

leggen we broedwanden aan voor oeverzwaluwen en ijsvogels." Maar we zijn niet alleen op vogels gericht, hoor! Dit jaar zijn we van start gegaan om in samenwerking met de Vlinderstichting, Staatsbosbeheer, Natuurmonumenten en Landschapsbeheer te kijken hoe we de Sleedoornpage kunnen bewegen zich vanuit het oude land in ons gebied te vestigen. Het Horsterwold is daar inmiddels geschikt voor, maar gesleep met dieren, rupsen of eieren zien we voorlo-

pig nog niet als optie. En verder plaatsen we op plekken waar boomkruipers zijn gesignaleerd kasten voor deze dieren." Tot slot noemt Van de Water het maken van broedhopen voor ringslangen. "We willen een verbindende schakel vormen tussen de drie kernpopulaties in ons land: Friesland, het Utrechts-Hollands plassengebied en de regio Amsterdam".

J. Walter is redacteur van het Vakblad Natuurbeheer en werkt bij het Expertisecentrum LNV



Samen met SOVON werkt de provincie Flevoland aan de bescherming van de nesten van de Grauwe kiekendief. Foto: Edzard van de Water.

SOORTENBELEID VAN ENKELE GEMEENTEN

Soortenbeleid is formeel geen specifieke taak voor de gemeentelijke overheid. Dat neemt niet weg dat gemeenten ook op dit terrein een actief beleid kunnen voeren. Het gemeentelijk beleid staat dichtbij de burger. Door een actief ecologisch groenbeheer kan de natuurlijke rijkdom en kwaliteit van de woonomgeving worden vergroot. Veel mensen recreëren immers in en om stad en dorp. En 'beleefbaar' groen, dus rijk aan bloemen, vlinders en vogels, in de omgeving wordt dan ook zeer gewaardeerd. Hieronder komen enkele 'stadsecologen' aan het woord met inspirerende ideeën over gemeentelijk soortenbeleid.

AMSTERDAM

106

"Voor het Amsterdamse natuurbeleid zijn niet alleen de nationale en provinciale Rode Lijsten van belang, maar ook de Amsterdamse Rode Lijst" zegt Geert Timmermans, senior ontwerper bij de Dienst Ruimtelijke Ordening van die gemeente. "Die lijst gebruiken we bijvoorbeeld bij de zogenoemde 'natuuroets', die we bij planontwikkeling uitvoeren. Vindt er wijksanering of nieuwbouw plaats, dan worden wij als stadsecologen erbij gehaald om te kijken waar de specifieke natuurwaarden zitten en hoe daarmee moet worden omgegaan. Bij de ontwikkeling van IJburg houden wij voortdurend de vinger aan de pols.

Als zich op bepaalde delen een kolonie visdiefjes of oeverzwaluwen heeft gevestigd, geven wij advies over wat er moet gebeuren. Wij kunnen dan bijvoorbeeld adviseren om de bouwactiviteiten tot na het broedseizoen uit te stellen."

"Stadsdeelraden en dergelijk weten ons gelukkig te vinden. We hebben een overleg tussen de gemeentelijke diensten die zich bezighouden met verkeer en vervoer, water, riolering en infrastructuur en onze dienst over het behoud van muurvegetatie bij het onderhoud en herstel van kademuuren. De plekken met muurvegetaties van nationaal belang en van lokaal belang zijn op kaart gezet. Een werkgroep met des-

kundigen uit het veld begeleidt de werkzaamheden."

Maar de ecologen zijn ook in het buitengebied actief, meldt Timmermans met enige trots. "Waterland bijvoorbeeld ligt deels binnen de grenzen van Amsterdam. Wij subsidiëren daar activiteiten van particulieren die zich met landschapsbeheer bezig houden, zoals weidevogelbeheer en slootkantbeheer. De Amsterdamse regio vormt één van de kerngebieden van de ringslang in Nederland. Enkele jaren geleden is de gemeentelijke Nota Ringslang verschenen, waarin de benodigde beheersmaatregelen staan beschreven."

Om natuurwaarden mee te kunnen nemen in de afweging bij het maken van plannen en beleid, heeft de gemeente een Natuurwaardenkaart gemaakt. Deze 'onderlegger' speelt een rol in de ruimtelijke en politieke discussie over de ontwikkeling van de stad en het vaststellen van de Hoofdgroenstructuur. "Om deze kaart actueel te houden voert de gemeente een jaarlijkse monitoring uit. Monitoring is trouwens een activiteit, waar Amsterdam veel aandacht aan besteedt. Zo wordt onder meer ook het 'Ecolint', een 'natte' verbinding tussen 'oost' en 'west' van de stad, nauwlettend in zijn ontwikkeling gevolgd. En uit monitoring blijkt hoe rijk aan natuur een stad kan zijn!"

CULEMBORG

"De gemeente Culemborg doet veel voor de natuur, maar een specifiek soortenbeleid voeren we niet", zo betoogt Henkjan Kievit, sectordirecteur Ruimte van de gemeente Culemborg. "Maar er zijn veel soorten die profiteren van ons beleid. Wie met de trein tussen Utrecht en Den Bosch rijdt, heeft vanaf de spoorbrug bij Culemborg een prachtig uitzicht op het natuurontwikkelingsgebied de Baarsewaard en de Goilberdingerwaard, van maar liefst 85 ha. De gemeente heeft zich uitdrukkelijk als partner aangediend bij dit project, dat samen met LNV, Rijkswaterstaat en het Waterschap is uitgevoerd. We beschouwden het ook als een eigen gemeentelijke verantwoordelijkheid om iets voor de natuur en voor onze burgers te doen. Het



De meest soortenrijke muurbegroeiingen van varens zijn te vinden in de zeventiende eeuwse binnenstad van Amsterdam. Foto: M. Melchers.



Een paar jaar geleden won Culemborg de Gemeentelijke Natuurprijs van LNV voor het natuur(ontwikkelings)gebied 'De Zump'. Foto: H. Kievit.

gebied is een eldorado voor allerlei soorten ganzen, eenden, steltlopers en dergelijke. Ook zijn hier regelmatig lepelaars te zien. Natuur hoort dicht bij huis te zijn, zodat mensen 'om de hoek' al van de natuur kunnen genieten", vindt Kievit.

Een paar jaar geleden won Culemborg de Gemeentelijke Natuurprijs van LNV voor het natuur(ontwikkelings)gebied 'De Zump', dat met behulp van grote grazers werd beheerd. "Toch gaan we een deel weer als hooiland beheren ten behoeve van de stroomdalflora en allerlei vlindersoorten als de Oranjetip want 'biodiversiteit' vormt een belangrijk begrip in het gemeentelijk beleid," aldus Kievit.

EDE

"Omdat de natuur uit soorten bestaat, kan je dag en nacht met soortenbeleid bezig zijn", vindt Carlo van Rijswijk, landschapsbeheerder buitengebied van de gemeente Ede. "Door goede samenwerking met particuliere organisaties als onder meer de KNNV, het IVN en de Vlinderstichting weten we waar bijzondere soorten zitten. Als de gemeente maait, houden we niet alleen rekening met gangbare soorten zoals sprinkhanen en dagvlinders, maar houden we ook rekening met plekken waar bijvoorbeeld de wespspin voorkomt. We hebben twee maal per jaar overleg met de

lokale natuurbeschermingsorganisaties en terreinbeheerders als Defensie om gegevens uit te wisselen en activiteiten op elkaar af te stemmen. Met de KNNV en de Stichting Milieuwerkgroepen Ede (SME), maar ook met de buurgemeente Renkum en het Geldersch Landschap, werken we samen aan het behoud en herstel van een stuk hei, dat de habitat vormt van een grote populatie zandhagedissen. Vorig jaar is een begin gemaakt met het verwijderen van de bosopslag. Dat werd handmatig gedaan om geen schade aan te richten. We



In september nog werkten vrijwilligers mee aan het behoud en herstel van een stuk hei, dat de habitat vormt van een grote populatie zandhagedissen. De bosopslag is handmatig verwijderd om geen schade aan te richten. Foto: H. Dijkstra.

zien dit als onze verantwoordelijkheid voor de uitvoering van onder andere de Habitatrichtlijn", aldus Van Rijswijk. De gemeente heeft ook een eigen Dassenbeleidsplan en zorgt voor de monitoring daarvan. Het door B&W tot vleermuisreservaat uitgeroepen landgoed 'Kernhem' krijgt binnenkort zijn verankering in het bestemmingsplan. "De gemeente heeft ook gezorgd voor herstel- en inrichtingsmaatregelen ten behoeve van onder andere de kam-salamander en de rugstreeppad. Er werden poelen gegraven en geschoond. Het bijzondere is dat in een van deze poelen de Drijvende waterweegbree is teruggekeerd, een soort van bijlage 2 van de Habitatrichtlijn. Het behoud vergt onder meer overleg met het aangrenzende boerenbedrijf om eutrofiëring en vermessing tegen te gaan".

Als uitvloeisel van het project van de Vlinderstichting 'Geen vlinder minder' zet Ede zich in voor de Bruine vuurvliender. "We zijn grootgrondbezitter", lacht Van Rijswijk. "Veel bos en heide is ons eigendom, zodat we daar de nodige maatregelen kunnen treffen, zoals het kappen van bomen om versnipperde heideterreintjes met elkaar te verbinden. Ook gaan we voor dit doel in overleg met Natuurmonumenten. De eerste contacten zijn inmiddels gelegd. Je ziet, samenwerking met derden staat bij ons hoog in het vaandel".

ZOETERMEER

"Wij zijn trots op ons Stadsnatuurplan", zegt Arie Cees de Jong, senior medewerker beheer van het Ingenieursbureau Stadswerken Zoetermeer. "Dat geeft een goede leidraad voor allerlei gemeentelijke activiteiten. Wij kennen bijvoorbeeld de zogenoemde 'natuurimpulsregel'. Die houdt in dat stedelijke ontwikkelingen slechts toegestaan zijn, mits een deel van het investeringsbedrag (1%) wordt ingezet voor natuur. Ook kennen we een gemeentelijk compensatiebeginsel: in bepaalde gebieden geldt dat er geen stedelijke ontwikkeling mag, tenzij zwaarwegende maatschappelijke belangen enzovoort. Dreigt een dergelijk gebied toch te worden aangetast of verloren te gaan, dan moet dat verlies worden gecompenseerd."

"Wij hechten veel belang aan monitoring van de toestand van de natuur in onze gemeente. Hoe ontwikkelen de soorten zich qua aantallen en versprei-

ding. Op een aantal locaties vindt monitoring plaats, bijvoorbeeld na de uitvoering van een groot project. De kosten hiervan drukken een aantal jaren op het project. Daarnaast vinden er natuurinventarisaties plaats, die deel uitmaken van reguliere processen zoals de herziening van een bestemmingsplan of een plan voor herontwikkeling van stedelijk gebied. Ook hiervan worden de kosten verhaald op de veroorzaker."

De gemeente heeft geen specifiek soortenbeleid, geeft De Jong toe. "Daar zijn we als gemeente terughoudend in. Het aanleggen van een wand voor oeverzwaluwen of een eilandje voor visdiefjes laten we grotendeels over aan particuliere organisaties, net als het onderhoud. De gemeente stelt in deze gevallen veelal het materiaal beschikbaar. Want we vinden het wel belangrijk dat mensen zich voor de natuur inzetten. Zo zijn we met bewonersparticipatie bezig wat betreft openbaar groen. Dat moet dan zo natuurlijk en ecologisch mogelijk gebeuren. Wij als gemeente gaan

hen daarin voor. Want het gebruik van bestrijdingsmiddelen bij het beheer van openbare ruimte is al decennialang taboe", aldus De Jong.

HAARLEM

"Nee, de gemeente Haarlem richt zich niet speciaal op Rode lijstsoorten al zijn we wel pro-actief in het beschermen en instandhouden van wettelijk beschermde soorten. Veel belangrijker is er voor te zorgen dat het groen voor het grote publiek aantrekkelijk is," meent Dik Vonk, ecooloog bij de gemeente Haarlem. "We spannen ons wel extra in om algemeen voorkomende, bloemrijke soorten te bevorderen, bijvoorbeeld door koninginnekruid, kattenstaart, duizendblad en klaversoorten in bermen en oevers in te brengen. Dat lokt veel dagvlinders en andere insecten. En dat bevordert ook de stand van zangvogels. Als gemeente maken wij de keus om met de beperkt beschikbare middelen niet te werken aan slecht waarneembare soorten. We kiezen voor een fraai en zichtbaar soortenrijk product. Wanneer we daarin slagen is het gebied ecologisch gezond. Wij hopen dat daarin de zeldzame soorten ook (ongezien) hun plek vinden."

Tot nu toe houdt de gemeente geen registratie bij van de beschermde soorten. "Maar als stadsecoloog weet ik het nodige en daarnaast heb ik ook veel contact met de lokale natuurverenigingen. Op dit moment wordt overigens het programmapakket 'Ecolog' opgestart, waarin allerlei inventarisatiegegevens worden opgeslagen. Het gaat om een zo volledig mogelijke inventarisatie van alle groengebieden binnen de gemeentegrenzen. In principe worden gewervelde dieren, planten, dagvlinders, libellen volledig geïnventariseerd. Wanneer van andere groepen gegevens bekend zijn, vaak toegeleverd door vrijwilligers, dan worden die ook opgenomen. 'Ecolog' is een programma, waarin ook met diverse andere gemeenten, bijvoorbeeld Ede en Rotterdam wordt samengewerkt. Het is voor het gemeentelijk natuurbeleid in het algemeen een belangrijke ontwikkeling".



De gemeente Haarlem kiest voor een fraai en zichtbaar soortenrijk product en hoopt dat daarin de zeldzame soorten ook (ongezien) hun plek vinden. N. Zuurdeeg.

J. Walter is redacteur van het Vakblad Natuurbeheer en werkt bij het EC-LNV.

NOTITIE INZAKE HET DASSENBELEID (1984)

De das was de eerste soort waarvoor een beleidsplan ter bescherming van de soort verscheen. In 1984 stelde de minister van Landbouw en Visserij het beschermingsbeleid ten aanzien van de Das vast in de "Notitie inzake het dassenbeleid". Deze notitie bevat "een aantal aanbevelingen ter stimulering van het behoud en herstel van de dassenpopulatie en de onderlinge samenhang tussen de deelpopulaties en het herstel van het voor dassen geschikte biotoop", te weten:

- a: het veilig stellen van bestaande dassenburchten.
- b: het inventariseren van trekroutes van dassen en de in verband daarmee te treffen beheersmaatregelen.
- c: het introduceren van dassen in de daarvoor geschikte gebieden.
- d: het uitwerken van het dassenbeleid in de regio.
- e: het geven van doelgerichte voorlichting.
- f: wijzigingen van de Jachtwet.

De uitvoeringsprocedure werd opgedeeld in drie fasen:

- geen verdere afname en op gang komen van herintroductie (1e vijf jaar);
- groei van de bestaande populatie, in zowel aantallen als oppervlak en aaneengesloten raken van populaties (volgende vijf jaar);
- aaneengroeien van de populaties tot aaneengesloten areaal, bereiken van optimale dichtheden en effectief zijn van maximale bescherming (volgende vijf jaar).

Is het doel van de nota gehaald? Het doel van fase I van de dassennotitie, "geen verdere afname van de dassenpopulatie en op gang komen van de herintroductie", is zeker bereikt: de populatie neemt toe en er zijn in diverse provincies dassen bijgezet of geïntroduceerd. De tweede doelstelling, "groei van de bestaande populatie, in zowel aantallen als oppervlak en aaneengesloten raken van populaties" is niet geheel geslaagd. Met name het aaneengesloten raken vindt maar gedeeltelijk plaats.

Tabel 1 (bron: Concept Evaluatie Dassenbeleid 1990-2000, VZZ).

Aanbeveling	1990	2000
a. veilig stellen burchten	+	+
b. inventariseren en beschermen trekroutes	+	++
c. introductie dassen	+	++
d. uitwerken beleid in de regio.	++	0
e. voorlichting geven	++	0
f. wijzigen Jachtwet	++	++

- niet; 0 matig; + goed; ++ zeer goed

De derde doelstelling: "aaneengroeien van de populaties tot aaneengesloten areaal, bereiken van optimale dichtheden en effectief zijn van maximale bescherming" is zeker nog niet afgerond. Lastig hierbij is dat het doel niet helder geformuleerd is: wat is de optimale dichtheid? Het maximale areaal zou te omschrijven zijn als de verspreiding van 1900. In dit geval is het doel nog niet gehaald: er zitten een paar grote gaten in de barrières, die niet zo makkelijk kunnen worden geslecht en de kans is aanwezig dat ze ten gevolge van ruimtelijke ontwikkelingen groter worden.

In tabel 1 is per aanbeveling aangegeven in hoeverre deze is gehaald. Het veilig stellen van burchten en trekroutes en fourageerroutes met verschillende beleidsmaatregelen gaat tamelijk goed: beheerders en beleidsmakers kennen de instrumenten en passen deze regelmatig toe. Er zijn veel bijzettingen en herintroducties gedaan. Deze resulteerden in bijna alle gevallen in nieuwe populaties of groei van al bestaande populaties. Het uit-

werken van het dassenbeleid in de regio gaat matig. Veel beheerders en beleidsmakers geven aan geen dassenbescherming in het beleid te hebben opgenomen.

Ook wordt er in de regio nog nauwelijks voorlichting gegeven over das en dassenbescherming. De das is opgenomen in de Natuurbeschermingswet, en aanbeveling f) van de dassennotitie is dus geslaagd.

Het succes van het dassenbeleid is te danken aan de initiatieven van particulieren en landelijke clubs als Das & Boom, Vereniging voor Zoogdierkunde en Zoogdierbescherming en de Dienst Weg- en Waterbouw (DWW) van Rijkswaterstaat en de directies van LNV zelf. LNV neemt het initiatief in de vervolmaking van het dassenbeleid. In samenwerking met DWW wordt momenteel onderzoek verricht naar de effecten van versnippering en ontsnippering op de dassenpopulatie. Belangrijk hierbij is om de aandacht van beheerders en beleidsmakers bij de das te houden.



Herintroducties resulteerden in bijna alle gevallen in nieuwe populaties of groei van al bestaande populaties. Foto KINA / G. Besselink.

TERREINBEHEERDERS EN HET SOORTENBELEID

W. Beekman

Beleid heb je in alle soorten en maten. Dat geldt ook voor het soortenbeleid. De één werkt op het niveau van het gehele ecosysteem, de ander richt zijn aandacht op de specifieke soort. We interviewden vijf mensen uit de praktijk en hoorden over knelpunten tussen flora en faunabeleid, geslaagde en minder geslaagde samenwerking, maar vooral over vele successen.

HET ZWANENWATER VAN NATUURMONUMENTEN

Do van Dijck is boswachter voor de Vereniging Natuurmonumenten en werkt onder meer in het Zwanenwatergebied in de duinen van Noord-Holland. Het terrein is een kleine 600 hectare groot en omvat hooilanden, meren van bijna 100 hectare, bos en droge duinen. Op grote delen grazen koeien, in delen is er een beheer van niets doen en op andere delen wordt gemaaid.

Van Dijck: "Ten behoeve van veel planten hebben wij een aantal gebieden in hooilandbeheer. Door maaien en afvoeren proberen we de natuurlijke successie, die tot riet en wilgen zou leiden, af te buigen. In de percelen groeien bijvoorbeeld moeraskartelblad en ratelaar en daarvan laten we tijdens het maaien steeds hier en daar plukken staan. Een vlinderspecialist heeft een zeldzame

microvlinder gevonden die overwintert op het kartelblad. Er zijn maar enkele vindplaatsen van dit vlindertje in Nederland en bij ons houdt deze soort stand door dit beheer."

"Er ontstaan veel discussies over het maaien, want we zijn afhankelijk van de natuurlijke waterstand. In droge jaren proberen we zoveel mogelijk te maaien om de floristische doelstelling te halen. Maar dat is niet altijd gunstig voor de kleine zoogdieren zoals de waterspitsmuis, vlinders en amfibieën. Dat lossen we dus op door die plukken te laten staan. De begraasde gebieden zijn minder bloemrijk dan de hooilandjes. De soorten staan er wel, maar ze komen minder tot bloei. Bij het maaien en harken wordt de bodem iets beschadigd waardoor er een gunstig zaadbedje ontstaat, waar met name ratelaar en koekeksbloem van profiteren."

"In de verschrallende graslanden zien

we vlozegge, sterzegge, parnassia en veel soorten orchideeën komen. Door het aanwezige reliëf in de bodem zie je de verschillende soorten min of meer met het waterniveau jaarlijks verschuiven. Soorten als welriekende nachtorchis, vleeskleurige orchis, brede orchis, rietorchis, grote keverorchis, een enkele harlekijn, moeraswespenorchis en in sommige delen langs de paden vinden we ook brede wespenorchis. Een Franse stagiaire telde begin juni zo'n 7000 brede orchissen, alleen al langs de wandelroute van het publiek."

DE KRIMPENERWAARD VAN HET ZUID-HOLLANDS LANDSCHAP

Rudi Terlouw is regiobeheerder veenweidegebieden voor het Zuid-Hollands Landschap. Hij werkt vooral in de Krimpenerwaard, een gebied van zo'n 2500 hectare. "We werken met verschillende graslandbroeders, zoals de grutto. Het grote probleem met deze vogel is het tekort aan voedsel bij terugkeer uit het overwinteringsgebied. Eenderde deel van de grutto's komt niet tot broeden omdat er onvoldoende plasdras-locaties zijn in de weidegebieden. De boeren zien niet graag water op hun land, maar dat is wel het ideale milieu voor de steltlopers om te rusten. En in de vochtige randzone vinden de steltlopers veel regenwormen. Zo hebben de vogels hun restaurant en slaapzaal naast elkaar liggen."

"Onze percelen zijn gemiddeld 1000 meter lang en 20 meter breed, dus 2 hectare per perceel. Doordat elk perceel een kleine eenheid op zich is, kan je door een verschillend beheer per perceel een mozaïek in het gebied realiseren. Wij doen dat door nooit meer dan drie percelen naast elkaar tegelijkertijd te maaien. Bovendien laten we op een aantal percelen al vroeg in het voorjaar jongvee lopen. Die beesten zorgen voor meer structuur in de vegetatie door trapgaten en mestflatten. Dat levert weer voeding, reliëf en polletjes op voor vogels als veldleeuwerik, graspieper, slobend en zomertaling. Tenslotte bewerken we de greppels met een walenfrees. We schaven de kanten schuin af waardoor het talud wordt verbreed en er een bredere en natte zone ont-

110



De begraasde gebieden zijn minder bloemrijk dan de hooilandjes. De soorten staan er wel, maar ze komen minder tot bloei. Foto KINA / Henk Wijnga.

staat. De regenwormen komen zo beter beschikbaar voor de weidevogels.”

“Het is belangrijk om de verzuring van de bodem tegen te gaan want verzuring is funest voor de regenwormen. Op ongeveer driekwart van de percelen waar we weidevogels beschermen, gebruiken we ruige mest. De percelen die we in de winter en het voorjaar plasdras houden, geven we in de zomermaanden een natte bekalking om verzuring door stagnerend water tegen te gaan. Desondanks gaan de populaties vogels achteruit. Dat hangt samen met de regeling voor Agrarisch Natuurbeheer, die onvoldoende ruimte geeft voor plasdras-situaties in het voorjaar en voor grotere oppervlakten met uitgestelde maaidata in het groeiseizoen.

Binnen deze regeling wordt momenteel het merendeel van de subsidiegelden ingezet voor het beschermen van de nesten. Maar een ei is nog geen vogel.”

“Een ander knelpunt is de huidige mestwetgeving. Agrariërs mogen vanaf 1 februari hun drijfmest injecteren op het land. Tijdens het injecteren worden de regenwormen omhoog gedreven en vervolgens opgegeten door de zwermen meeuwen die achter de mestinjecteur aanvliegen. Dat is zo'n drie weken voor de gemiddelde terugkeer van grutto's uit het overwinteringsgebied. De dieren moeten, na hun reis uit Afrika, juist veel eten om in broedconditie te komen. We zien dan ook steeds meer grutto's die niet tot broeden komen. Deze groep vogels is in het veld vaak te herkennen omdat ze niet goed op kleur komen.”

NATUURMONUMENTEN IN MIDDEN-LIMBURG

Toon van den Eijnde werkt sinds 1980 voor de Vereniging Natuurmonumenten in Midden-Limburg. Hij is boswachter in de omgeving van Weert en heeft vanaf het begin veel aandacht gehad voor het aanleggen van poelen. Dat zijn er inmiddels 125. “Voor de kamsalamander hebben we poelen aangelegd zoals ze er uit zien in de omgeving waar deze salamander al voorkomt: klein en diep, liggend in de halfschaduw, met een modderige onderlaag. Dicht bij een bosrand en met een flauw talud. Op die manier hebben we het basisbiotoop van



In het 'IJzeren Bos' zijn met succes extra grote poelen aangelegd voor de boomkikker. Deze soort heeft enkele kilometers moeten afleggen vanuit zijn oorspronkelijke leefplekken. Foto T. van den Eijnde.

de kamsalamander vergroot, met name in de 'Krang' bij Weert en het 'Areven' bij Stramproy.”

“In de buurt van Susteren ligt het 'IJzeren Bos'. Daar hebben we begin jaren negentig extra grote poelen aangelegd voor de boomkikker. Na verloop van tijd dook deze soort op. Dat betekent dat hij enkele kilometers heeft moeten afleggen vanuit zijn oorspronkelijke leefplekken in het natuurgebied de 'Doort' bij Echt. De poelen van 30x40 meter zijn ondiep, met flauw oplopende oevers. Belangrijk is het braamstruweel eromheen, waar de kikkers graag op zonnen. Bij het opstellen van de beschermingsplannen voor de boomkikker werken we samen met Staatsbosbeheer en het Limburgs Landschap.”

“Sinds enkele jaren doen we ook meer aan het beheer van bosranden. Waar we eigen landbouwgronden tegen bosranden aan hebben liggen hebben we rasters een aantal meters het weiland in verplaatst. De strook tussen de rasters en de bosrand hebben we laten verruigen: om de drie jaar maaien, op sommige plekken helemaal niet maaien. Af en toe laten we eens een boom uit de bosrand in de strook liggen of maken we wat openingen in de bosrand om meer differentiatie te krijgen. Dit trekt met name bijzondere dagvlinders aan, zoals de eikenpage, die beschutte en zonnige plekken nodig heeft”.

“Aanvankelijk was ik geen voorstander

van het pure soortenbeheer, maar door de jaren heen heb ik ervaren dat je met het beheer ook andere soorten meetrokt. Zo zie je met de kamsalamander ook de kikker, de pad, de alpenwatersalamander en de kleine watersalamander komen. Je schept nieuwe drinkplaatsen voor omgevingsfauna en daar profiteren met name de libellen van. Het is heel dankbaar werk.”

DE DUINEN VAN DE GEMEENTEWATERLEIDINGEN AMSTERDAM

Rik Schoon is hoofd 'Bewaking Natuurbeheer en Recreatie' van de Gemeentewaterleidingen Amsterdam, waar ook de Amsterdamse Waterleidingduinen toe behoren. “We hebben daar een behoorlijke vossenpopulatie, ontstaan in de jaren zeventig en gestabiliseerd in de jaren tachtig. De mens helpt daaraan mee, want de vossen vinden in plaatsen als Zandvoort hun wintervoorraad en kennen dus weinig wintersterfte. Je bereikt op die manier hoge dichtheden, wat we overigens geen probleem vinden. We verwachten dat de populatie niet veel hoger wordt, op grond van onze jaarlijkse tellingen van burchten.”

“We voeren wat fauna betreft geen gericht soortenbeleid. Ons beleid is gericht op het beheer van terreinen en

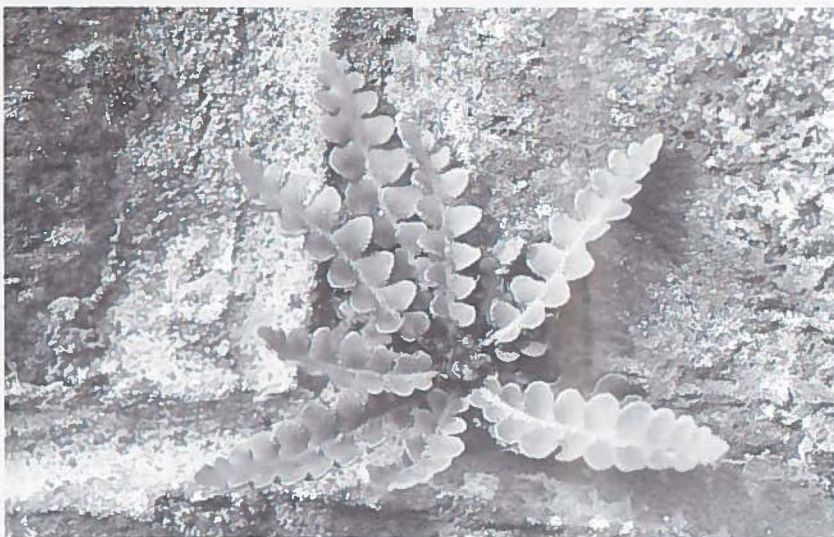
HANDLEIDING VOOR DE BESCHERMING VAN BEDREIGDE MUURPLANTEN (1990)

Het Soortbeschermingsplan Muurplanten had als doel het beschermen en behouden van twaalf soorten muurplanten. Aanleiding daarvoor was een rigoureuze afname in aantallen en verspreiding van muurplanten en hun groeiplaatsen door moderne bouwmethoden en een intensief beheer- en restauratiebeleid in bebouwde omgevingen.

Het soortbeschermingsplan is geslaagd doordat in diverse gemeenten specifiek aandacht is uitgegaan naar muurplanten. Door met name voorlichting en een verbeterde samenwerking tussen organisaties, is het natuuraspect van stadsmuren, grachten en gebouwen opgenomen in de beleidsvorming en -uitvoering van gemeenten. Niet alleen kregen muurplanten specifiek aandacht, ook werden bouwers en aannemers op de hoogte gesteld van de wijze waarop rekening gehouden kon worden met de groen-bewoners van de stenige omgeving. Thans kan een groot aantal gemeenten zich prijzen met een rijke en beeldbepalende muurflora in de veelal oudere stadsdelen. Het is nu vooral een kwestie van vinger aan de pols houden. Dit betekent op gezette tijden de beschermde status uitdragen, de toegevoegde waarde laten zien van muurplanten in het stadsbeeld en het ter beschikking stellen van alle kennis over behoud en beheer van muurplanten.

Een bescherming van de groeiplaatsen is hierbij een vereiste. LNV bereidt dit communicatietraject momenteel voor.

112



De voor Nederland zeer zeldzame schubvaren groeit op een beperkt aantal plaatsen op kades in Amsterdam. Foto: M. Melchers.

vegetatie. We hebben bijvoorbeeld een grote populatie zandhagedissen, maar we treffen geen extra maatregelen omdat het systeem genoeg afwisseling biedt: van hoog naar laag, van kruidig naar zand. Begrazing door damhert, ree, roodbont vee (MRIJ) en heidschaap houdt de vegetatie open. Zo handhaaft de zandhagedis zich zonder moeite. Voor de ree doen we geen beheersjacht meer en tegelijk zien we het damhert opkomen. Momenteel groeit de populatie exponentieel en dat baart ons zorgen. Zo is er een recht

evenredig verband tussen de grootte van de populatie en het aantal verkeersincidenten op de omringende wegen. De hekken van 1,85 meter zijn niet hoog genoeg, maar we kunnen ze niet hoger maken vanwege het rijksbeleid om versnippering tegen te gaan. We zoeken het meer in het vergroten van het leefgebied. Als tijdelijke oplossing overwegen we nu om de jacht te openen als beheersmaatregel. Het dier wordt namelijk niet geremd door het ecosysteem. Onderzoek heeft uitgewezen dat we ongeveer 1 dier per hectare

kunnen dragen. Dat zijn 3500 herten. Momenteel zijn er 700, dus er kan groei zijn zonder dat het systeem te lijden heeft. De vegetatie is het probleem niet, want ze eten momenteel ongeveer 1% van de netto productie".

"We werken samen met Alterra, Wageningen Universiteit en met de beheerders die verenigd zijn in het Nationaal Park Zuid-Kennemerland. Die kijken met argusogen naar de ontwikkeling bij ons en zijn niet van plan om hun gebieden te verbinden met onze gebieden, omdat ze bang zijn om ook damherten te krijgen. Dat werkt dus weer de versnippering in de hand. Het damhert draagt nu eenmaal het stigma van een exoot en die is niet overal welkom. Wat de vegetatie betreft werken we ook aan de natte duinvalleien en hun typische soorten als parnassia en de Rode lijstsoort sturmia. We plaggen om de opgehoopte humus te verwijderen, maaien en hooien met handkracht, om de vernatting voor te bereiden. Aan de randen kun je dan last krijgen van kwel en komen we in aanvaring met de bollenteelt, want daarvoor mag het grondwater geen millimeter omhoog komen." "Maar we hebben succes, want met de sturmia, een soort die zich traag uitbreidt, gaat het heel goed. Andere soorten, zoals de poppenorchis en bijenorchis, komen spontaan in de slipstream aanwaaien."

STAATSBOSBEHEER IN NOORD-NEDERLAND

Bert Takman is ecooloog bij Staatsbosbeheer. Voorheen werkte hij in de regio Groningen-Drenthe en nu bij de afdeling terreinbeheer van de centrale organisatie van het Staatsbosbeheer in Driebergen. "Wij richten ons als Staatsbosbeheer vooral op de ontwikkeling van levensgemeenschappen. Maar als je wat kunt doen voor een soort, dan laten we dat niet na. Als voorbeeld de das, waarvan de populatie vanaf begin jaren tachtig in Midden-Drenthe fors is toegenomen. Vanaf die tijd kwamen ook de eerste meldingen van verkeersslachtoffers binnen. Daarom heeft Staatsbosbeheer van harte meegewerkt aan de aanleg van tunnels. Verder hebben we als dat mogelijk was in de omgeving van dassenburchten het gras-

landbeheer aangepast en zijn we van maaibeheer overgestapt op extensieve begrazing. Dat doen we om meer voedselaanbod voor de das te creëren”.

“Een ander voorbeeld is de grote vuurvlinder, die alleen nog voorkomt in de laagveengebieden van Noordwest-Overijssel. We kijken altijd of er eitjes zijn afgezet op de waterzuring en in dat geval maaien we niet. In hetzelfde gebied worden jaarlijks vijftien meter brede rietstroken langs de watergangen niet gemaaid ten behoeve van de grote karekiet.”

“Naast dit specifieke soortenbeheer richten we onze aandacht vooral op soortengroepen binnen de levensgemeenschap. Bijvoorbeeld de heide. Daar streven we naar een structuurrijke heide met een leeftijdsopbouw tussen de 1 en 30/40 jaar, met 10% kale bodem. In grote terreinen streven we naar 5% struweel van braam of wilg, solitaire bomen en boomgroepjes. En dan is het niet zo erg als er hier en daar nog pijpenstrootje voorkomt, als dat maar niet over hele



De voor Nederland zeer zeldzame schubvaren groeit op een beperkt aantal plaatsen op kades in Amsterdam. Foto: M. Melchers.

grote oppervlakten is. Door dit soort randvoorwaarden te creëren schep je de voorwaarden voor een diversiteit aan fauna.”

“Structuurrijke heide is erg soortenrijk, met soorten als heideblauwtje, mestkever, levendbarende hagedis enz. De diversiteit aan fauna wordt op dit moment vooral gemeten aan het voorkomen van broedvogels als de roodborsttapuit en de grauwe klauwier. We monitoren voornamelijk op deze grote predatoren omdat wij er van uitgaan dat als die aanwezig zijn, het met de rest van de fauna ook wel goed zit. Maar dat weten we op dit moment nog niet zeker en daarom willen we samen met het faunadeskundigenteam zoeken naar methoden om op een goede manier de fauna te monitoren.”

“Het inwendig vegetatiebeheer voeren we altijd gefaseerd uit. Dat wil zeggen dat we een terrein nooit in een keer helemaal branden, maaien of plaggen. Door gefaseerd te werken houden we refugia in stand voor populaties. En als er restpopulaties van bijzondere soorten voorkomen, worden deze uiteraard ten allen tijde gespaard. Dat doen we ook voor grasland. In natte hooilanden maaien we met een rups met sloffen eronder. Je laat dan zo’n 10 centimeter stoppel staan. Dat is gunstig voor de insectenfauna, omdat de rupsen en poppen in de stoppel naar beneden vallen en kunnen overleven. Verder laten we met grote regelmaat stroken staan voor de insectenfauna.”

W. Beekman is freelance journalist.

BESCHERMINGSPLAN DAGVLINDERS (1990)

Het soortbeschermingsplan Dagvlinders brak een lans voor een reeks aan maatregelen ter verbetering en versterking van de vlinderpopulaties in Nederland. Aanleiding was een onrustbarende afname van vlinders in Nederland over een reeks van jaren. Dit werd toegeschreven aan verzuring, vermesting en verdroging. Om deze reden riep de Vlinderstichting 1990 tevens uit tot Vlinderjaar. Hoewel het beschikbaar gestelde budget beperkt was, is een groot aantal maatregelen uitgevoerd. Vlinders kregen bovendien dankzij de Vlinderstichting landelijk enorm veel aandacht door een uitgekende inzet van voorlichting, educatie en onderzoek. Gecombineerd met het soortbeschermingsplan van LNV heeft dit

geleid tot indrukwekkende successen. Op grote schaal zijn aanpassingen in het beheer doorgevoerd, zijn heel veel verspreidingsgegevens verzameld, zijn herintroducties succesvol verlopen en is de bekendheid met vlinders sterk toegenomen. Toch zijn de verzuring, vermesting en verdroging niet tot staan gebracht en dat uit zich in een lange lijst van bedreigde vlindersoorten. Juist bij terreinbeherende organisaties als Staatsbosbeheer, Nederlandse Spoorwegen en de Dienst Landelijk Gebied is meer inzet nodig om een krachtige basis te kunnen bieden aan alle vlinders van Nederland. LNV is momenteel actief met de bescherming van een flink aantal soorten in aparte soortbeschermingsplannen.



De aandacht voor vlinders heeft geleid tot indrukwekkende successen. Links het groentje, rechts de aardbeivlinder. Foto: H. Dekker.

SOORTBESCHERMINGSPLAN LEPELAAR (1994)

In januari 1994 verscheen het Soortbeschermingsplan Lepelaar. Reden was de kwetsbaarheid van de soort ten gevolge van zijn gespecialiseerde wijze van voedsel zoeken, zijn gevoeligheid voor verstoring en zijn positie in de voedselketen. Daarnaast speelden de internationale verantwoordelijkheid van ons land en de 'signaalfunctie' van de soort voor de kwaliteit van wetlands een rol. Doelstelling van het soortbeschermingsplan was het vergroten van het aantal broedparen van circa 500 tot circa 1000. Om dit te bereiken werd als doel gesteld verdubbeling van het aantal regelmatig bezette broedgebieden/broedkolonies en een betere spreiding daarvan over het land. Dat laatste was vooral bedoeld om de kwetsbaarheid te verminderen door risicospreiding. Onder leiding van een Stuurgroep en met Vogelbescherming Nederland als coördinator, hebben in de periode 1994 - 1999 ruim 15 organisaties een groot aantal projecten uitgevoerd. De uitvoering en successen van het soortbeschermingsplan Lepelaar zijn in 1999 in het boek 'Lang leve de lepelaar' beschreven. Zo werden belangrijke foerageergebieden als Speciale Beschermingszones onder de Vogelrichtlijn aangewezen. In diverse broedgebieden en voedselgebieden zijn ter verbetering van de voedselsituatie, speciale inrichtingsmaatregelen getroffen zoals de inrichting van sloten, de aanleg van vispassages (onder meer Texel), de verbreding van oevers, maatregelen tegen (vossen)predatie (onder meer Zwanenwater) en maatregelen tegen verstoring door recreatie (verlenging sluitingsperiode in de broedtijd, aanleg van drijfbalken). De bescherming in het trekbaangebied en de overwinteringsgebieden hebben aandacht gekregen door het opstellen van enkele rapporten (BirdLife International, Vogelbescherming Nederland, IBN). Tevens heeft Vogelbescherming Nederland een aantal pleisterplaatsen in Frankrijk aangekocht en voor lepelaars ingericht. Ook op andere pleisterplaatsen en overwin-

teringsgebieden is verstoring en sterfte door jacht afgenomen. Verder is veel onderzoek gedaan naar onder andere populatieontwikkeling en voedselsituatie en is door middel van diverse folders, brochures en workshops voorlichting en educatie verzorgd. De doelstellingen van het soortbeschermingsplan zijn grotendeels gerealiseerd. In 1997 broedden 1138 paren in Nederland. Ook in de jaren daarna waren er steeds meer dan 1000 paren; in 2002 zelfs 1400. Ook het aantal broedgebieden is inmiddels sterk gegroeid, zij het dat in een aantal

gebieden nog slechts één of enkele broedparen huizen. Tevens is deze toename voornamelijk in de kustgebieden van de Wadden en Delta gerealiseerd en staan de binnenlandse moerasgebieden nog steeds onder druk. Hoewel niet exact is aan te geven of en in welke mate het succes het gevolg is van het soortbeschermingsplan, is de positieve ontwikkeling vanaf halverwege de jaren negentig onmiskenbaar. Het behoud van de verspreiding van de lepelaar is vanaf 2002 door LNV veranderd in het beschermingsplan moerasvogels.

114



De doelstellingen van het soortbeschermingsplan voor de lepelaar zijn grotendeels gerealiseerd. In 2002 waren er zelfs 1400 broedparen. KINA / Paul van Gaalen.

HERINTRODUCTIE VAN SOORTEN

Een onderdeel van het soortenbeleid kan zijn om verdwenen soorten 'gewoon' weer terug te brengen: herintroductie. Met de term 'herintroductie' wordt in het algemeen bedoeld: het inbrengen van een soort in een levensgemeenschap waar deze vroeger voorkwam, maar waar deze inmiddels is verdwenen. Volgens de definities van de IUCN (International Union for Conservation of Nature, 1987) moet de soort bovendien zijn verdwenen door menselijk handelen of door een natuurlijke catastrofe. Het doel van herintroductie dient de vestiging van een zichzelf onderhoudende, gezonde populatie te zijn.

Volgens de richtlijnen van dezelfde IUCN moeten herintroducties met de nodige zorg worden uitgevoerd en begeleid. In de praktijk betekent dat onderzoek vooraf: is het gebied voor de te herintroduceren soort intact, zijn alle bedreigingen waardoor de soort eerder lokaal is uitgestorven opgeheven, zijn er misschien nieuwe bedreigingen voor in de plaats gekomen, betekent de herintroductie geen ontoelaatbare aanslag op de donorpopulatie en natuurlijk is de herintroductie als actieve handeling wel nodig? Tijdens en na de herintroductie moet de nodige zorg worden besteed aan het begeleiden, uitzetten zelf en monitoring van het verloop van de populatie tot vele jaren na de herintroductie.

De eerste bijdrage gaat over de herintroductie van planten, de tweede bijdrage over de herintroductie van dieren.

Herintroductie van planten: bezint eer ge begint

E. Dorland, Ph. Vergeer & R. Bobbink

Verschillende natuurherstelprojecten hebben geleid tot verbetering van de abiotische omstandigheden van een terrein. Echter, terugkeer van de voorheen hoge (planten)soortenrijkdom vindt niet in alle gevallen plaats. Meestal ontbreekt namelijk een zaadbank met kiemkrachtige zaden van de doelsoorten. Wanneer restpopulaties ook nog eens te ver weg liggen en zaden van deze soorten niet via natuurlijke verspreiding hun weg naar het natuurterrein kunnen vinden, zal het herstel van

de soortenrijkdom niet optreden. In deze situaties is het duidelijk dat herintroductie het verspreidingsprobleem op kan lossen. Bovendien kunnen de gebruikte soorten dienen als bio-indicatoren: de vestiging van een gezonde populatie geeft aan dat de bodemchemie inderdaad genoeg hersteld is.

Het is belangrijk om vooraf goed af te wegen of herintroductie wel nodig en wenselijk is. Een nadeel van herintroductie kan bijvoorbeeld de veelgenoemde 'floravervalsing' zijn. Het beeld van de natuur zoals die wordt waargenomen, is niet langer de natuurlijke toestand maar is door de mens kunstmatig verrijkt. Informatie over verspreiding en

voorkomen van planten wordt hierdoor minder betrouwbaar.

Ook de wenselijkheid van herintroductie moet vooraf goed bekeken worden. Soms is het voor een beheerder aantrekkelijk om de effecten van herintroductie snel zichtbaar te maken en planten te herintroduceren. Bijvoorbeeld om het maatschappelijk draagvlak voor dergelijke projecten en/of de financiële middelen voor natuurbeheer te vergroten. Echter niet in al die gevallen is herintroductie ook in ecologisch opzicht gewenst.

Om dergelijke problemen te voorkomen, zijn in het verleden een aantal voorwaarden voor herintroductie opgesteld (zie kader 1). Wanneer aan deze voorwaarden wordt voldaan, kan herintroductie een waardevolle herstelmaatregel zijn.

Aan de Universiteit Nijmegen wordt sinds 1998 intensief onderzoek gedaan naar de voor- en nadelen van herintroductie van plantensoorten. Tot nog toe is gebleken dat, mits aan alle voorwaarden voor herintroductie wordt voldaan (zie kader 1), herintroductie een zeer succesvolle herstelmaatregel kan zijn. Een voorbeeld van een succesvolle herintroductie met blauwe knoop is weergegeven in figuur 1. Herintroducties zijn uitgevoerd in een ongeplagd en in een geplagd bekalkt, voorheen verzuurd

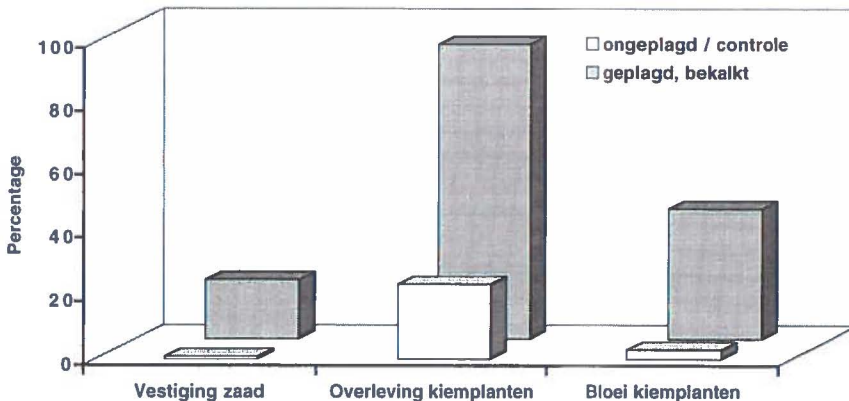
115



Herintroductie van Blauwe knoop in geplagd en bekalkte gebied blijkt zeer succesvol te kunnen zijn. Foto H. Dekker.

Bloei kiemplanten

	ongeplagd/controle	geplagd, bekalkt
Vestiging zaad	0,8	18,6
Overleving kiemplanten	23,5	93,2
Bloei kiemplanten	3,1	41,2



Succes van herintroductie van Blauwe knoop in verschillende omstandigheden.

116

heischraal grasland, zowel door uitzaai als door het uitzetten van kiemplanten. Na 2 jaar blijken de herintroducties in het ongeplagde gebied weinig succes te hebben. Herintroductie in het geplagde, bekalkte gebied blijkt daarentegen zeer succesvol. Na 2 jaar heeft 19% van het uitgezaaide zaad zich gevestigd, hebben de uitgezette kiemplanten een overlevingspercentage van 98% en heeft 41% van de uitgezette kiemplanten gebloeid. Uit verschillende experimenten is gebleken dat herintroductie kan bijdragen aan het succes van natuurherstelprojecten, maar dat het alleen mag worden uitgevoerd als aan de genoemde voorwaarden is voldaan. Bovendien is goede kennis van de eisen die de te herintroduceren soort aan zijn standplaats stelt, onontbeerlijk. Alleen zo kan worden vastgesteld of het terrein voldoet en of alle oorzaken van het verdwijnen zijn weggenomen. Herintroductie moet altijd worden vergezeld door optimaal beheer. Ook op lange termijn moet het terrein geschikt blijven voor de geïntroduceerde soort.

E. Dorland en R. Bobbink werken bij de Leerstoelgroep Landschapsecologie, Faculteit Biologie van de Universiteit Utrecht. Ph. Vergeer is werkzaam bij de afdeling Aquatische Oecologie en Milieubiologie van de Katholieke Universiteit Nijmegen.

Herintroducties van dieren: successen en verwachtingen

H. Siepel

In de loop van de tijd is Nederland, bedoeld en onbedoeld, door toedoen van de mens verrijkt met een groot aantal diersoorten zoals konijnen, moeflons, fazanten, nijlganzen, snoekbaars,

wolhandkrab en de driehoeksmossel. Vaak zijn ze met een commerciële bedoeling naar Nederland gehaald, maar zijn na ontsnapping uit gevangenschap hun eigen gang gegaan. Voorbeelden zijn muskusrat en beverrat. De Nederlandse naamgeving verdraagt al hoe over deze soorten wordt gedacht, want echte ratten zoals de bruine en zwarte rat zijn het niet. Net zoals er soorten in Nederland zijn verschenen, zijn er ook soorten verdwenen. Bij de grotere dieren weten we doorgaans wel welke soorten dat zijn, bij de kleinere, vaak ongewervelde dieren weten we dat meestal niet. Wanneer verdwenen soorten in het natuurbeheer worden gemist, is herintroductie soms een optie. Bij alle bekende herintroducties gaat het om relatief grote, vaak ook aaibare dieren. Onopvallende, kleine soorten hebben we meestal niet eens gemist. In het recente verleden zijn zo in Nederland een aantal diersoorten geïntroduceerd zoals bijvoorbeeld de raaf, het pimperlblauwtje en het donker pimperlblauwtje, kreeftachtigen, de bever en het meest recent de otter. De reeks zou ook nog vele soorten kunnen bevatten zoals edelhart, wild zwijn en diverse vissoorten die 'aanvullingen' hebben gekend van lokale populaties. Deze versterking van loka-

SOORTBESCHERMINGSPLAN STEENUIL

Steenuilnemen in Nederland sterk af ten gevolge van verlies aan broedplaatsen (hoogstamboomgaarden, knotwilgen, oude stallen en dergelijke) en jachtgebied door intensivering van de landbouw. Vanaf 1970 is de soort landelijk met meer dan de helft afgenomen en de achteruitgang gaat nog steeds door. Uit verspreidingsgegevens van SOVON blijkt dat de steenuil met name in de drie noordelijke provincies en in het westen van het land sterk achteruit is gegaan. Doelstelling van het soortbeschermingsplan is het realiseren van een duurzame zelfstandige steenuilpopulatie van zo'n 12.000 broedparen. Hiervoor moet met name het leefgebied van de steenuil hersteld worden. Momenteel richten Vogelbescherming Nederland en STONE zich daarom vooral op een beter inzicht in de verspreiding, trend en broedsucces, alsmede op de aanleg en herstel van knotwilgen en hoogstamboomgaarden. Op termijn vindt de doorstart van de bescherming van de steenuil plaats door middel van een integraal beschermingsplan voor soorten van kleinschalig agrarisch gebied. LNV stelt dit plan in 2003 en 2004 op.



Foto: KINA/Hans Slader.

le populaties zijn overigens geen herin-
troducties in de letterlijke zin van het
woord. Vaak zijn dit soort acties niet
eens bekend.

Bovengenoemde herin-
troducties in ons
land zijn, soms na aanloopproblemen,
succesvol geweest. Vele andere (her-
)introducties door liefhebbers, bijvoor-
beeld van amfibieën, korhoenders of
vlinders, zijn vaak niet succesvol
geweest. Sinds de invoering van de
Flora- en Faunawet per 1 april 2002 zijn
(her-)introducties van dieren verboden
en alleen met toestemming van de over-
heid toegestaan. Wellicht dat er nu ook
een betere documentatie komt van de
mislukte herin-
troducties. Doorgaans
lukt slechts een op de tien herin-
troducties. Van de doorgaans goed begeleide
projecten waarin vogels en zoogdieren

worden geherintroduceerd, slaagt bijna
de helft.

Bij de herin-
troductie van de otter werd
geopperd dat de otter de leefgebieden
in Nederland vanzelf wel zou bereiken.
In principe zou dit kunnen mits vele bar-
rières tussen de leefgebieden in het
oosten van Duitsland en Nederland wor-
den verholpen en we er lang genoeg op
willen wachten. Bij herin-
troducties ver-
sus autonome (her-)vestiging speelt een
tijd- en ruimteschaal: kan de soort bin-
nen een voor ons afzienbare tijd de
afstand overbruggen. Met name het
laatste aspect speelt ook een rol in de
vraag of de herin-
troductie kans op suc-
ces heeft. Het blijkt dat hoe minder
mobiel de soort is, hoe specifiek de
lokale aanpassing is. Dieren uit een
andere populatie herintroduceren kan

HERSTELPLAN LEEFGEBIEDEN PATRIJS (1991)

Al vanaf de jaren vijftig gaat het aantal patrijzen in het hele land achteruit. De belangrijkste oorzaken van de achteruitgang zijn het grootscheepse gebruik van bestrijdingsmiddelen in de landbouw, schaalvergroting en zuivering van zaai-
zaad. Het herstelplan had als doel het instandhouden en herstel van een zo groot
mogelijke verscheidenheid aan levensgemeenschappen van akkers. De patrijs was
hierbij de soort die de signaalfunctie vervulde voor de levensgemeenschappen
van akkers. Alhoewel diverse maatregelen zijn uitgevoerd en de publiciteit rond
het herstelplan goed is geweest, heeft de invoering van het Soortbeschermings-
plan in 1991 de achteruitgang van de patrijzenstand niet gestopt. Onduidelijk is
welke bijdrage het herstelplan heeft geleverd aan een vermindering van de afna-
me. In 2003/2004 zal de doorstart van de bescherming van de patrijs plaatsvinden
door middel van een Beschermingsplan soorten van akkers.



Helaas hebben het Soortbeschermingsplan, de positieve publiciteit en het herstel-
plan de achteruitgang van de patrijzenstand niet gestopt. Foto KINA / L. Webbink.

Overige soortbeschermings- plannen:

Andere soortbeschermingsplannen
die momenteel in uitvoering zijn:

- Grauwe kiekendief 2000-2004
- Akkerplanten 2000-2004
- Moerasvogels 2000-2004
(Roerdomp, Woudaapje, Kwak,
Purperreiger, Blauwe kiekendief,
Porseleinhoen, Zwarte stern, Snor,
Grote karekiet, Baardmannetje,
Lepelaar, Krooneend, Blauwborst)
- Vroedmeesterpad en
Geelbuikvuurpad 2000-2004
- Veenvlinders 2001-2005 (Veen-
hooibeestje,
Veenbesparelmoervlinder,
Veenbesblauwtje)
- Boomkikker 2001-2005
- Veldparelmoervlinder 2001-2005
- Groene glazenmaker 2002-2006
- Knoflookpad 2002-2006

alleen met succes als die dieren al min
of meer uit ecologisch vergelijkbare
omstandigheden komen. De moeizame
ontwikkeling van de populaties van
pimpernelblauwtje en donker pimper-
nelblauwtje komt waarschijnlijk door
het grote verschil in vliegtijd in de
Poolse donorpopulatie (uit een landkli-
maat met een relatief korte vliegtijd) en
de oorspronkelijke Nederlandse popula-
tie (aangepast aan een Atlantisch kli-
maat met een veel langere vliegtijd).
Wellicht was een keuze voor de popula-
tie uit de Vogezen met ook Atlantische
invloeden om die reden gelukkiger
geweest.

*H. Siepel is werkzaam als onderzoeker
bij Alterra in Wageningen.*

MUIZENISSEN

J.A.M. van Spaandonk

Bij de redactie is naar aanleiding van een artikel over de flora en faunawet een vraag binnengekomen.

Er staat in het artikel dat "wie muizengif strooit moet dat zo doen dat andere dieren daar niet bij kunnen en vervolgens staat: Voortaan zijn alle inheemse zoogdieren in principe beschermd, met uitzondering van de bruine rat, de zwarte rat en de huismuis. Hoe zit het nu met de bescherming van de muizen, die vallen toch ook onder de inheemse zoogdieren. ? Dan mag muizengif dus niet gestrooid worden!!!!. Muizen gif is geen selectief middel. De aardmuis, veldmuis, huisspitsmuis, bosmuis etc. hebben toch de wettelijke bescherming? Is dat zo dan zet de aangegeven zin de lezer op het verkeerde been.

Hierbij het antwoord van J.A.M. van Spaandonk, medewerker Soortenbescherming van de Directie Natuurbeheer LNV.

Alle van nature in Nederland in het wild voorkomende soorten zoogdieren, met uitzondering van de huismuis en de bruine en zwarte rat zijn beschermd op grond van de Flora- en faunawet (artikel 4 Flora- en faunawet, Stb. 1998, 402). De huismuis en de bruine en zwarte rat mogen worden bestreden met de middelen die zijn toegelaten krachtens de Bestrijdingsmiddelenwet 1962 (artikel 72, tweede lid, Flora- en faunawet). Daarnaast mogen deze drie soorten worden bestreden met geweren, honden, niet zijnde lange honden, kastvalen en klemmen, niet zijnde pootklemmen (artikel 5 Besluit beheer en schadebestrijding dieren, Stb. 2000, 521). De beschermde bosmuis en veldmuis kunnen in delen van het land aanzienlijke schade aanrichten aan de landbouw. Om die reden kunnen Provinciale Staten bij provinciale verordening een vrijstelling ter bestrijding van deze soorten vaststellen (artikel 65 Flora- en faunawet in combinatie met artikel 3 Besluit beheer en schadebestrijding dieren). Deze dieren mogen dan worden bestreden met alle toegestane middelen, ver-

vrijstellingsverordening anders hebben bepaald.

Voor alle andere hiervoor niet genoemde soorten ratten, muizen, woelratten en -muizen en spitsmuizen geldt dat Gedeputeerde Staten in voorkomende gevallen ontheffing kunnen verlenen om deze soorten te bestrijden, bijvoorbeeld ter voorkoming van belangrijke schade aan de landbouw. Daartoe mogen dan alle hiervoor bedoelde toe-

meld in artikel 72 van de wet en artikel 5 Besluit beheer en schadebestrijding dieren, tenzij Provinciale Staten in de

SOORTBESCHERMINGSPLAN KORHOEN (1991)

Met het korhoen, een karakteristieke standvogel van heide- en hoogveengebieden, gaat het slecht in Nederland. Het aantal korhoenders is in de twintigste eeuw drastisch achteruitgegaan: in 1941 werd het aantal hanen op 5000 tot 6000 geschat, terwijl anno 2002 nog slechts 8 hanen in Nederland werden geteld. De oorzaken van deze achteruitgang zijn gelegen in de afname van het areaal heide en vergrassing en verbossing van de restanten. Mede vanwege het ontbreken van geschikte insecten op de heide en in aangrenzend agrarisch gebied is de overleving van kuikens laag.

Het Soortbeschermingsplan Korhoen was een aanzet om de soort voor ons land te behouden; de enige populatie die stabiel werd geacht, kwam voor op de Sallandse Heuvelrug. Voor veertien gebieden werden verschillende inrichtings- en beheersmaatregelen opgesteld. Hierdoor zouden gebieden geschikt worden gemaakt voor het Korhoen. Zodra de oorzaken van achteruitgang zouden zijn weggenomen, inclusief optimale inrichting, zouden deze gebieden voor herintroductie van korhoenders toelaatbaar zijn. Voor de uitvoering was ongeveer 2,5 miljoen gulden nodig voor de periode 1991 tot 1996.

De evaluatie van het Soortbeschermingsplan Korhoen liet op zich wachten tot 2001. Een goede evaluatie was ook niet mogelijk omdat het beschermingsplan destijds niet planmatig is uitgevoerd. Het budget dat was begroot is deels uitgegeven. In een aantal gebieden is een reeks van beheersmaatregelen uitgevoerd door de terreinbeheerders. Soms werd de benodigde vergunning voor een maatregel door LNV niet verleend. Knelpunt was hier meermalig dat naast het Korhoen andere belangen meespeelden waardoor gebieden en maatregelen niet altijd ten dienste van het soortbeschermingsplan konden staan. Grosso modo kan gesteld worden dat het plan niet optimaal is uitgevoerd. Desondanks is het heidebeheer in de loop der jaren verbeterd. Een aantal typische heidesoorten is in aantal en verspreiding toegenomen. Het korhoen blijft nog steeds een zorgkind. De vraag doemt op in hoeverre het korhoen duurzaam in het huidige Nederland kan worden behouden. In de periode 1990-1998 nam het aantal korhoenders op de Sallandse Heuvelrug langzaam maar gestaag toe van 25 naar meer dan 50. Na 1998 stortte de populatie echter ineens; in 2002 waren er nog maar 17 over. De oorzaak van de plotselinge afname van de laatste jaren is mogelijk inteelt door isolatie. Het is bekend dat hoenders met "lek" paringsgedrag - de vogels verzamelen zich op een bolderplaats en één dominant mannetje paart met bijna alle vrouwtjes - bij gebrek aan uitwisseling met andere populaties sterk kunnen lijden onder inteelt. Dit is aangetoond bij het korhoen in noordwest Europa en het *greater prairie chicken* in de VS. Bij de laatste soort zijn ingeteelde populaties aangevuld en is door het hogere broedsucces een sterk herstel ingetreden.

Voor een verdere verspreiding van het korhoen over Nederland is blijkbaar meer nodig dan een soortbeschermingsplan zoals dat in de periode 1991 -1996 operationeel was. Om budgettaire redenen zijn er echter momenteel vanuit LNV geen verdere initiatieven.

gestane vangmiddelen worden gebruikt, tenzij in de ontheffing anders is aangegeven.

Artikel 2 Flora- en faunawet bevat een zorgplichtbepaling. Die bepaling heeft betrekking op alle in het wild levende dieren, niet slechts op beschermde soorten, en is van toepassing op eenieder. Die zorgplicht kan met vele voorbeelden worden toegelicht. Als bijvoorbeeld op grond van de provinciale verordening veldmuizen, ter voorkoming van aanzienlijke schade aan landbouwgewassen, mogen worden bestreden met vergiftigde graankorrels, dan mag van de gebruiker van dit middel worden verlangd dat deze dat middel zodanig aanbiedt dat bijvoorbeeld niet ook vogels de mogelijkheid hebben van de korrels te eten.

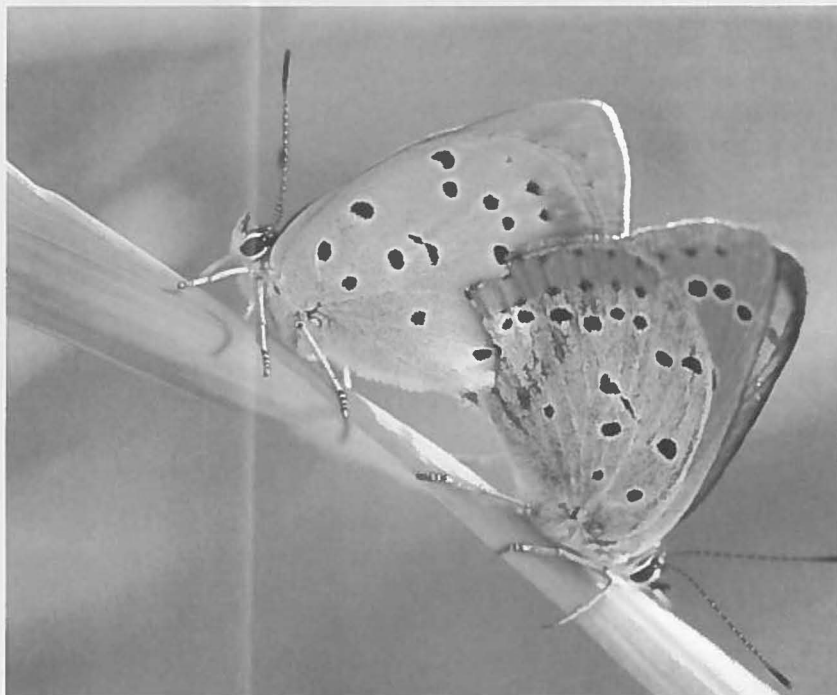
J.A.M. van Spaandonk is medewerker Soortenbescherming Directie Natuurbeheer LNV.

SOORTBESCHERMINGSPLAN GROTE VUURVLINDER 2000-2004

De grote vuurvlinder is een karakteristieke vlinder voor uitgestrekte laagveenmoerassen. De ondersoort 'batava' komt alleen in Nederland voor. Het is één van de sterkst bedreigde dagvlinders van Nederland en staat in de Habitatrictlijn. De soort komt voor op plaatsen waar na het afgraven van veen door verlanding veenmosrietland ontstaat. Veenmosrietland is een zeldzaam biotoop dat ontstaat in de overgang van open water naar moerasbos en dat alleen met intensief beheer in stand kan blijven. De grote vuurvlinder heeft voorkeur voor een jonge fase van veenmosrietland dat rijk is aan waterzuring. Op waterzuring zet de vlinder de eitjes af.

In 1970 plantte de grote vuurvlinder zich nog in zeven moerasgebieden voor. In 2000 kwam de soort nog maar in drie moerasgebieden in Zuid-Friesland en Noordwest-Overijssel voor. De soort is bedreigd doordat er, ondanks forse beheerinspanningen, nauwelijks nieuw leefgebied ontstaat. Bovendien verdwijnt bestaand leefgebied in snel tempo door verzuring, eutrofiëring en verbossing. Het soortbeschermingsplan voor deze vlinder bevat maatregelen voor de ontwikkeling van nieuw leefgebied, waaronder het graven van petgaten. Extra aandacht voor het beheer van de laatste voortplantingsgebieden is bij de huidige geringe populatieomvang noodzakelijk. Door voorlichting en advies zijn specifiek beheersmaatregelen uitgevoerd. De situatie van de grote vuurvlinder is anno 2002 weinig veranderd. Wel is waarschijnlijk een verdere terugval voorkomen. Van herkoloniatie van oude leefgebieden is echter nog geen sprake. De focus ligt de komende jaren op het continueren en doorvoeren van specifiek beheer maar ook op het geschikt houden van de huidige kernen en het geschikt maken van potentieële leefgebieden.

LNV zal de komende jaren actief met provincies en andere overheden en instanties (waaronder de Vlinderstichting) de aandacht en zorg moeten vasthouden. Het in 2002 op te stellen Beschermingsplan soorten van laagveenmoerassen zal nadrukkelijk aanhaken op de eisen en wensen van de grote vuurvlinder.



De grote vuurvlinder komt voor op plaatsen waar na het afgraven van veen door verlanding veenmosrietland ontstaat. Dit zeldzame biotoop is alleen met intensief beheer in stand te houden. KINA / Paul van Gaalen



Adressen

Coördinatoren soortbeschermingsplannen

Veenvlinders
grote vuurvlinder
veldparelmoervlinder

Vlinderstichting
 Postbus 506
 6700 AM WAGENINGEN

groene glazenmaker

Provincie Utrecht (Ron Beenen)
 Postbus 80300
 3508 TH UTRECHT

akkerplanten

Alle provincies

boomkikker
knoflookpad

RAVON (Ronald Zollinger)
 Postbus 1413
 6501 BK NIJMEGEN

hamster

LNV-Regiodirectie Zuid
 (Maurice La Haye)
 Postbus 6111
 5600 HC EINDHOVEN

grauwe kiekendief

Provincie Groningen
 (Albert Visser)
 Postbus 630
 9700 AP GRONINGEN
 Provincie Flevoland
 (Albert de Graaf)
 Postbus 55
 8200 AB LELYSTAD

**geelbuikvuur-/
 vroedmeesterpad**

Provincie Limburg
 (Paul Voskamp)
 Postbus 5700
 6202 MA MAASTRICHT
 LNV-Regiodirectie Zuid
 (Rolf Ruks)

moerasvogels

Vogelbescherming
 (Willeke v.d. Hoek)
 Driebergseweg 16c
 3708 JB ZEIST

Vereniging Platform Soortenbeschermende Organisaties

Vlinderstichting

Postbus 506
 6700 AM WAGENINGEN
 Telefoon: 0317 467346

Stichting FLORON

Postbus 9514
 2300 RA LEIDEN
 Telefoon: 071-5273533

EIS-Nederland

Postbus 9517
 2300 RA LEIDEN
 Telefoon: 071-5687670

Stichting Otterstation
 Nederland

De Groene Ster 2
 8926 XE LEEUWARDEN
 Telefoon: 0511-431214

Stichting RAVON

Postbus 1413
 6501 BK NIJMEGEN
 Telefoon: 024-3653270

Vereniging Das&Boom

Rijksstraatweg 174
 6573 DG BEEK-UBBERGEN
 Telefoon: 024-6842294

Vogelbescherming
 Nederland

Driebergseweg 16c
 3708 JB ZEIST
 Telefoon: 030-6937700

Vereniging voor
 Zoogdierkunde en
 Zoogdierbescherming

Oude Kraan 8
 6811 LJ Arnhem
 Telefoon: 026-3705318

LNV-Regiodirecties
 Oost
 (provincies Gelderland en
 Overijssel)

Postbus 554
 7400 AN DEVENTER
 Telefoon: 0570-668810Zuid

Zuid
 (provincies Noord-Brabant
 en Limburg)

Postbus 6111
 5600 HC EINDHOVEN
 Telefoon: 040-2329178

Zuid-West
 (provincies Zuid-Holland,
 Zeeland)

Postbus 1167
 3300 BD DORDRECHT
 Telefoon: 078-6395411

Noord-West
 (provincies Noord-Holland,
 Utrecht, Flevoland)

Postbus 603
 1110 AP DIEMEN-ZUID
 Telefoon: 020-4953124

Noord
 (provincies Friesland,
 Groningen en Drenthe)

Postbus 30032
 9700 RM GRONINGEN
 Telefoon: 050-5992321

Overig

Expertisecentrum LNV

Postbus 30
 6700 AA WAGENINGEN
 Telefoon: 0317-474927

Directie Natuurbeheer

Postbus 20401
 2500 EK DEN HAAG
 Telefoon: 070-3784985

Inhoudsopgave

Soort en beleid <i>J. Walter</i>	90
Soortenbeleid in Nederland <i>W. Beekelaar</i>	91
Betere soortbescherming is economisch relevant <i>B.H. van Leeuwen</i>	92
De noodzaak van een goed verhaal <i>J. Walter</i>	94
Verspreidingsgegevens voor natuurwetgeving en natuurbeleid <i>E. Knegtering</i>	96
Visie op soortenbeleid van enkele natuurorganisaties	98
Natuurmonumenten <i>T. van den Broek & B. van Tooren</i>	98
Staatsbosbeheer <i>M. Rijks en J. Holtland</i>	100
Vogelbescherming Nederland <i>T. den Boer</i>	101
Soortenbeleid in de provincie <i>J. Walter</i>	102
Soortenbeleid van enkele gemeenten <i>J. Walter</i>	106
Terreinbeheerders en het soortenbeleid <i>W. Beekman</i>	110
Herintroductie van soorten	115
Herintroductie van planten: bezint eer ge begint <i>E. Dorland, Ph. Vergeer & R. Bobbink</i>	115
Herintroductie van dieren: successen en verwachtingen <i>H. Siepel</i>	116
Muizenissen <i>J.A.M. van Spaandonk</i>	118
Adressen	123