

4.4.5.2 Verkeersslachtoffers

De wegbeheerder (Rijk, provincie of gemeente) is verantwoordelijk voor de veiligheid op de weg, dus ook voor de gevolgen van aanrijdingen met dieren. Wat moet de wegbeheerder en politie doen indien het dier nog leeft? Een politieagent is geen dierenarts, eerste hulp bij dieren zit niet in zijn kennispakket.



Jachtopzieners, groene BOA's en soms particuliere beheerders zijn de aangewezen persoon om bevoegd op te treden bij verkeersongevallen met reeën en andere dieren. Zij weten hoe te handelen bij een gewond dier.

Professionals

Op een aantal plaatsen in Nederland is de organisatie voor afhandeling bij valwild professioneel opgelost. Daar is een groep van 'vrijwillige' BOA's en beheerders door de provincie aangewezen die taak te vervullen. In principe mag volgens de Flora- en faunawet niemand iets doen met beschermde inheemse diersoorten. Je mag niets doen dat ook maar enige belemmering betekent voor zijn of haar manier van leven. Mits je daartoe een ontheffing is verleend door de provincie. Het dode dier in je kofferbak leggen is een misdrijf. Kortom, je mag helemaal niets. Om regulier afschot te plegen in het kader van beheer- en schadebestrijding is een ontheffing conform artikel 68 van de Flora- en faunawet verplicht. Om te mogen optreden in het kader van de openbare veiligheid en ter voorkoming van schade aan fauna, dus om te mogen optreden bij verkeersslachtoffers bij reeën op de openbare weg, is een aanwijzing nodig conform artikel 67 van de Flora- en faunawet.

Deze absoluut noodzakelijke aanwijzing wordt meestal gegeven aan een groep 'professionals' in een bepaalde regio. Deze groep verenigt zich in een rechtspersoon (bijvoorbeeld een stichting) en maakt vanuit de stichting bindende afspraken met de verantwoordelijken en organisaties die bij de uitvoering van hun taak zijn betrokken. Zoals de politie. De politie, met haar meldkamer, is de spil. Een melding via 112, van een automobilist bijvoorbeeld, wordt direct door gesluisd naar de dienstdoende BOA of reeënbeheerder in de regio. Deze man is binnen een kwartier ter plekke. Hij lost het probleem op, verlost het dier indien nodig uit zijn lijden, neemt het dode dier mee en meldt terug aan de politie dat de weg weer vrij is, 24 uur per dag. Vrijwilligheid wordt professionalisme. Om zijn taak naar behoren uit te voeren en juridisch gedekt te zijn is naast de aanwijzing conform art. 67 een WM4 verlov gewenst. Dit verlov geeft het recht op de openbare weg een vuurwapen voorhanden te hebben en te mogen gebruiken. De korpschef van Politie geeft zo'n verlov af.

Preventieve maatregelen door de wegbeheerder

Helemaal voorkomen kunnen we aanrijdingen met reeën nooit of je moet naast elke weg een twee meter hoog hek plaatsen. Het doel van provincie, lokale overheden en terreineigenaren is zoveel mogelijk natuur met elkaar te verbinden. Een raster past niet in dat beeld. Het gevaar van verkeersslachtoffers onder dieren willen we beheersbaar krijgen. Daartoe kunnen een aantal goede maatregelen worden genomen. Zoals:

Het plaatsen van wildspiegels

Dat zijn reflectoren, vast of door wind beweegbaar, die het licht van de autolampen het bos in doet schijnen.

Wildsignaleringsystemen

Elektronisch waarschuwingssysteem dat er mogelijk reeën de straat over gaan steken. Het wild doorkruist een laser signaal en daarop reageert het waarschuwingssysteem.

Bermen verbreden en overzichtelijk maken

Met brede kale bermen zie je het ree eerder dan met vol begroeide bermen. Het schrik-effect van een plotsklaps vanachter een boom wegschietend ree is er dan niet meer. Er is tijd om op de situatie te anticiperen.

Volle of kale bermen

Verrijking of verarming van de grond. Voor beide is iets te zeggen. Er zijn voor- en nadelen. Elke situatie is anders, elke weg is anders. Op maat gemaakte oplossingen zijn dus nodig.

Afleidend voer

Daarmee kun je de behoefte wegnemen om naar voedselgebieden te gaan aan de andere kant van de weg. Een strategisch geplaatste voerakker met bijvoorbeeld klaver en koolzaad voorkomt reeën op de weg.

Het bouwen van ecoducten

Het effect is duidelijk en voorspelbaar. Je legt het bos, heide- of weidegebied gewoon over de weg. Goed voor mens en dier.

Gedwongen wildpassages

Is een combinatie van uitrasteren en een wisselplek. Je dwingt als het ware het ree d.m.v. de hekken, de passage te nemen. Daarbij is een signaleringsysteem bijna een verplichting.

Bebording

Het plaatsen van de bekende waarschuwborden 'Overstekend wild'.

Snelheidsbeperkende maatregelen

Kunnen alleen door de wegbeheerder worden genomen. In buitengebieden (80 km) waar de kans op overstekende reeën aanwezig is, moet de maximum snelheid terug naar 60 km. Minder mag ook, maar meer is strafbaar en onverantwoord.



Een combinatie van preventieve maatregelen is altijd beter

Elke maatregel ter voorkoming is goed. Een wegbeheerder, maar ook de automobilist, kan zich ook bedenken dat één maatregel een beetje weinig is. Wetenschap en praktijk hebben allang aangetoond dat hoe meer maatregelen je neemt in combinatie met elkaar, hoe beter de preventie werkt.



10 regels ter voorkoming van aanrijdingen met grofwild

Opletten en langzaam rijden is haast de beste preventieve maatregel voor de weggebruiker. Het voorkomt bijna elk ongeluk. Wat moet je doen? Hoe handel je? Een paar dingen zijn goed te doen. Maak ze je eigen en het voorkomt een hoop ellende.

- In bosrijke en buitengebieden, buiten de snelwegen, met aangepaste snelheid rijden. Wees verstandig rijd niet harder dan 60 kilometer per uur.
- Let op de waarschuwingsborden.
- Rijd zoveel mogelijk op het midden van de weg.
- Houd afstand van andere voertuigen.
- Let goed op de bermen van de weg, daar kunt u vaak het ree al zien staan.
- Elk seizoen heeft slechte eigenschappen voor de weg. Lage zon in de winter, mist in de herfst. Veel regen in het voorjaar om maar iets te noemen. Pas daarop je snelheid aan. Is het zicht slecht, rijd dan nog langzamer dan 60 km per uur.
- Het gedrag van reeën is redelijk voorspelbaar. Steekt één dier de weg over, weet dan dat daar meestal nog één of meerdere dieren achteraan komen. Een ree komt zelden alleen. Bij wilde zwijnen en edelherten is dat niet anders.
- Steekt een ree de weg over, rem dan met volle kracht. Daarna toeteren en als het donker is ogenblikkelijk je licht van groot naar dimlicht verzetten. Je maakt dan voor het dier de vluchtweg vrij.
- Bij hard remmen uiteraard op achterop komend verkeer letten.
- Is hard remmen en/of uitwijken onverantwoord, bedenk dan dat een botsing met een ree voor mens en auto minder schade veroorzaakt dan een frontale botsing met een boom of een duik in de berm van de weg. Denk dus aan je eigen veiligheid.



Jachtuitoefening

5.1 De uitrusting

5.1.1 Het kogelgeweer

Voor het afschot van reeën mag in ons land uitsluitend een kogelgeweer met een getrokken loop worden gebruikt.

De kogelgeweren verdelen we in:

- Enkelloops geweren. Deze kunnen enkelschots zijn, een (grendel) repeeteersysteem hebben of semi-automatisch zijn. In het laatste geval mag het magazijn niet meer dan twee patronen kunnen bevatten.
- Dubbelloops geweren. Deze bezitten twee kogelopen van hetzelfde kaliber naast of boven elkaar. Met deze wapens kan men zeer snel twee schoten achter elkaar afgeven. Ze zijn speciaal geschikt om te worden gebruikt bij een drijf- of drukjacht.
- Combinatiewapens. Deze bestaan uit een combinatie van kogel- en hagelopen.

Het grendelgeweer is het meest gangbare wapen. Degelijk en efficiënt. Met een achterwaartse beweging van de grendel werpt men na het schot de huls uit en daarna wordt het wapen door de grendel naar voren te duwen vanuit het magazijn weer geladen. Het grendelgeweer is bij meerdere schoten kort na elkaar nauwkeuriger dan de andere hierboven genoemde typen.

5.1.7 Richtkijker en montages

Probeer altijd de beste kwaliteit aan te schaffen. Bijvoorbeeld één van de Duitse of Oostenrijkse kwaliteitsmerken. Sommige Amerikaanse, Japanse en Tsjechische richtkijkers hebben tegenwoordig een uitstekende prijs/prestatie verhouding. Een vergroting van 6 maal is voor Nederland toereikend, gezien de gemiddelde afstand waarop geschoten wordt (tussen 50 en 60 meter). De markt kiest op het ogenblik voornamelijk voor variabele vergrotingen in plaats van de 'oude' vaste vergrotingen (4x, 6x, en 8 maal). De meeste fabrikanten leveren variabele kijkers met een zoom van 4 maal, dus bijvoorbeeld: 2.5–10x, 3–12x, 4–16x. Swarovski leverde als eerste een variabele kijker met een zoom van 6 maal, 1.7–10x, 2–12x, 2.5–15x en 3–18x. Inmiddels is er ook een achtvoudige zoom op de markt.

Houd boven de 45 jaar rekening met de eigen pupilgrootte, waardoor de objectiefdoorsnede tussen de 40 en 50 mm kan blijven. Objectieven met een grote doorsnede, bijvoorbeeld 56 mm, laten meer licht door. Maar is de uitrede pupil groter, wat meestal het geval is bij richtkijkers met een grote doorsnede, dan uw eigen pupilgrootte, levert u dat in lichtsterkte en doorlaatbaarheid niets extra's op. (Boven de 50 jaar is de pupilgrootte nog maar 5 mm, 2 mm minder dan een man of vrouw van 25 jaar).

Direct bij de richtkijker hoort een montage. Lichte kalibers (bijvoorbeeld .222,.223, 22-250, .243) hebben het meeste baat bij een vaste montage, het wisselen van richtkijkers voor andere jachtdoeleinden is bij deze kalibers bijna nooit aan de orde. De wereldstandaard voor een vaste montage is de Weaver- Picatinny. Deze montage is ooit ontwikkeld voor militaire doeleinden, waarbij de robuustheid en bedrijfszekerheid een grote rol hebben gespeeld. Het 'werkterrein' van de Nederlandse jager beperkt zich niet alleen meer tot Nederland. Polen, Engeland en Duitsland en ook landen op andere continenten worden frequent bezocht. Zwaardere kalibers zijn daar gebruikelijk en/of vereist. Het transport naar die landen en de jachtvormen (bewegingsjachten bijvoorbeeld) vragen om afneembare richtmiddelen. De bekende EAW zwenkmontage biedt dan uitkomst. EAW levert montages voor bijna alle geweermerken, zoals: Steyer, Heym, Sauer bijvoorbeeld en voor alle richtkijkermerken. Een aantal richtkijkermerken hebben een ingebouwd railsysteem. Deze railsystemen zorgen voor een snelle en eenvoudige montage met een ongekeerde robuustheid. De geweermerken Blaser, Mauser, Merkel en SAKO hebben voor hun nieuwe geweren eigen montagesystemen, vast en verwisselbaar. Op dubbelbuksen en combinatiewapens, alsmede luxe geweren worden nog wel inhaakmontages toegepast. Een mooi en oerdegelijk montagesysteem, maar wel prijzig.



1,2,3: vaste montages op basis van Weaver Picatinny



4: vast SAKO (ringen) montage
5,6: EAW zwenkmontage



7: inhaakmontage
8,9: eigen Blaser montage

5.2 Inschieten

Het inschieten dient zorgvuldig te gebeuren. Heeft u weinig ervaring met inschieten vraag dan om hulp van een deskundige. Op hoeveel cm het afkomen (daar waar de kogel inslaat) boven het richtpunt op 100 meter moet liggen hangt af van de opgebouwde eigen vaardigheid, kogelsnelheid en vluchteigenschappen van de kogel. Elke fabrikant geeft voor zijn munitie een GEE aan (Günstige Einschiess Entfernung). Houdt deze GEE aan, kijk op de tabel hoeveel cm hoog u dan op 100 meter moet inschieten (meestal is dat 4 cm) en u zit tussen de 50 en praktisch 200 meter altijd goed. Voor verdere schoten dan 200 meter moet het geweer opnieuw worden ingeschoten. Bedenk dat een op de GEE ingeschoten geweer op 300 meter heel makkelijk 40 cm kan zakken. Bij verandering van kogelsoort en merk is het belangrijk dat het geweer weer opnieuw wordt ingeschoten. Vergeet dit niet, want het trefpunt op 100 meter met een andere munitiesoort is zomaar met 20 cm verlegd.

5.3 Onderhoud

Na het afvuren van een aantal patronen is het raadzaam het geweer schoon te maken. Dat betekent niet dat elke keer met agressieve schoonmaakmiddelen, zoals een koperoplosmiddel, de loop moet worden doorgehaald. Maar met een klein beetje kruitslijmoplosmiddel (Balistol) de loop doorhalen is zeer aan te bevelen. U kunt de loop oliën ter bescherming voor vocht. Maar zorg er dan wel voor dat bij een nieuw gebruik de loop droog gemaakt wordt. Een 'natte' olieloop geeft een totaal ander schotbeeld.

Vooraf bij een nieuw geweer is het belangrijk regelmatig de loop schoon te maken. U begint met één schot en haal dan de loop door, u schiet een groep van 3 patronen en haalt de loop wederom door, daarna weer een groep en weer een groep. Telkens maakt u de loop weer schoon. Met deze schoonmaakwerkwijze zal het geweer steeds betere groepen gaan schieten.

5.4 Kogelsoorten

Vroeger waren er overwegend kogels met nagenoeg gelijke opbouw, ze worden wel conventionele deelmantels genoemd. Een loden kern met een mantel van koper en een vrij liggende zachte loodpunt. Deelmantels zullen, vooral bij hoge snelheid, na treffen deels splinteren. Het kogel restgewicht kan minder dan 30% zijn. Splintering betekent schade aan het vlees, bezoedeling en weinig kans op uitschot. Elke fabrikant van munitie maakt tegenwoordig versterkte jachtkogels. Deze kogels verdienen dan ook de voorkeur. Voordeel van deze kogelsoort is dat de grote drukopbouw binnen het lichaam gelijkmatiger geschiedt. De dodelijke werking is groter. De kans op het belangrijke uitschot bij reeën is nagenoeg 100%. De maximaal versterkte kogels zijn de volkoperen kogels, ook wel VKK's geheten. Deze behouden meestal een restgewicht van boven de 95%. Door de nog sterkere drukopbouw treedt de dood sneller in. Bij reeën altijd uitschot.



5.6 Het aanspreken van reeën. Uiterlijke en gedragskenmerken

Dit is het moeilijkste element van het beheer van reeën. Het aanspreken en beoordelen in welke leeftijdsfase een ree zich bevindt. Een ree heeft diverse kenmerken die iets zeggen over zijn of haar leeftijd. Dunne hals, dikke hals? Is dat jong versus oud? Gewei, muffelvlak, rozenstokken? Ja, het zegt iets, maar blind kun je er niet op varen. Het is vaak zo anders en het tegendeel bevestigt altijd de regel. De houding en het gedrag van het ree zegt meer. Dat geeft samen met bijvoorbeeld verharing en dominant gedrag een veel beter beeld over de leeftijdsfase waarin een ree zich bevindt. Het nieuwe boekje van de Vereniging het Reewild over de leeftijd-beoordeling van reeën helpt bij de beoordeling. Het geeft inzicht, het leert wat echt waar is, wat twijfelachtig is en wat naar de wereld der fabelen mag worden verwezen.

Leeftijds- en gedragskenmerken bij het aanspreken

WAAR	BEETJE WAAR	TWIJFELACHTIG	ONZIN
Korte rozenstokken is volwassen tot oud. De gewebasis komt hierdoor dicht op de schedel te staan. Rozen in het hoofdhaar of hellend betekent dat je met een oud exemplaar hebt te maken.	Afwerptijdstip op leeftijdsfase. Jong laat en oud vroeg.	Verharingstijdstip zegt iets over oud of jong	Oogringen is oud
Welving bij de oogkassen geeft aan dat het om een oud dier gaat (vooral bij geiten goed zichtbaar)	Een vierkant zwaar voorlijf geeft aan dat het een volwassen tot oud ree is	Vale kleur (gelig) geeft aan dat het ree oud is	Stirnlocken (het ruwe haar op het voorhoofd) zegt dat het ree jong is
Geen kalf en geen uier betekent dat het altijd een smalree is.	Een dikke en zware nek komt alleen voor bij oude bokken	Het tijdstip van vegen: oud is vroeg(maart-april) en jong is laat(april – mei)	Grove pareling van het gewei is oud
Knik tussen rug en hals geeft aan dat het om een oud beest gaat	Een geit met een morsige, plukkerige vacht op de kop is oud	De massa bovenin het gewei is jong en de massa onderin is oud	De muffelplek is een duidelijke leeftijdsindicatie
Het terugzetten van het gewei	"Geknepene neus": een niet ontwikkeld neusbeen geeft een wat ronder hoofd, een ramsneus en betekent dat het om een jaarling/ smalree gaat.	Een ree dat laat uit-treedt, is volwassen of oud	Dakrozen is oud
Volwassen en oud toont bewust gedrag in de sprong		Het smalree loopt achteraan in de sprong	De vorm en opbouw van het gewei zegt iets over de leeftijd
De jonge dieren in de sprong kijken naar de dominante geit(en) en volgen dit gedrag.		Een lange kop die lijkt op de kop van een hinde betekent een oude geit	Grijs gezichtsmasker is een oud ree
Jong is nieuwsgierig		Klein hoofd is bijna altijd jong	Sterke geiten krijgen meer kalveren
Territorium: andere bokken en geiten in de territoria van de volwassen en oude bokken en geiten zijn altijd jong			Volwassen reebokken vegen aan dikke takken
Een bokkalf kan al een eerste gewei schuiven			Een knobok is een slecht stuk reewild
Een gezonde knobok is per definitie een goede bok			



5.7.2 De bers

De bersjacht is de hogeschool van de reeënjacht. Hierbij zoekt de beheerder te voet het ree en probeert het op schootsafstand te naderen. Bij de aanzit zit de beheerder stil en is daardoor tegenover het ree in het voordeel. Bij de bers is het net andersom. Hierbij is het ree in het voordeel. Dit maakt de bers extra moeilijk en daarom is de voldoening ook zo veel groter als het toch lukt om reeën te bemachtigen waarvan de zintuigen veel scherper zijn dan die van ons. Bij de bersjacht moet men geschikte kleding dragen in zo onopvallend mogelijke kleuren. Ons witte gezicht is erg opvallend. Een hoed met een brede rand kan veel helpen. De kleding mag tijdens het lopen geen geluid maken. Waxjassen bijvoorbeeld zijn voor de bers ongeschikt, deze hoor je altijd. Bij de bers moet men, als men een ree heeft kunnen benaderen, vaak snel kunnen aanspreken en snel kunnen schieten. Hierbij kan een schietstok van voordeel zijn. Staand uit de vrije hand schieten moet u vermijden. Bij de bersjacht moet u altijd met de wind rekening houden. En het spreekt vanzelf dat voor deze jachtmethode een grondige kennis van het veld noodzakelijk is, zeker in het kader van de veiligheid. De bersjacht heeft ook een groot nadeel. De verstoring voor de reeën en andere dieren, hoe stil je ook denkt dat je loopt, is vele malen groter dan de aanzit.



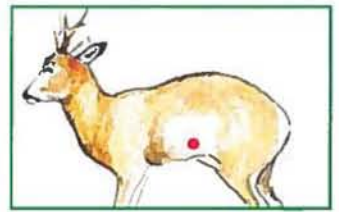
5.7.3 De lokjacht

Bij de lokjacht, ook wel bladjacht genoemd, maakt men gebruik van een reeënfiep, een instrumentje waarmee men het fiepgeluid van geit of kalf kan nadoen. De echte kenners doen dat met een beukenblad. Het gaat ook met het blad van de acacia of een brede grashalm. Weinig reeënbeheerders beheersen tegenwoordig nog deze kunst. De meest geschikte tijd voor de lokjacht is de tweede helft van de bronst, van 1 tot 15 augustus. Begin augustus hebben de bokken de geiten, met wie ze in het begin van de bronst samen waren, beslagen en nu zoeken ze in andere delen van het veld naar bronstige geiten. In deze tijd reageren ze op fieptonen. Het lokken met de fiep moet zeer spaarzaam gebeuren. Een te groot en verkeerd uitgevoerd fiepconcert maakt de bokken wantrouwend en succes blijft uit. Het beste is deze jachtmethode te leren van iemand die daar goede ervaring mee heeft.



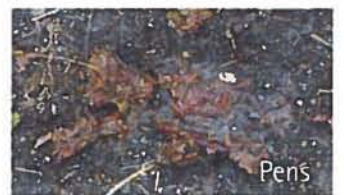
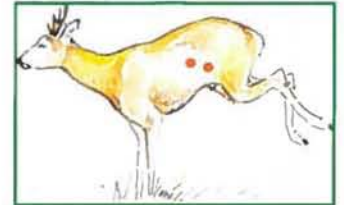
Leverschot

Bij een schot door de lever slaat het ree de achterlopers naar achteren of springt voor iets omhoog, vlucht over korte afstand weg, blijft dan in de regel staan met gekromde rug. Op de aanschotplaats vinden we middenlang snijhaar en donkergekleurd zweet met soms stukjes lever. In het zweetspoor vinden we soms stukjes pensinhoud. Is het ree uit het zicht verdwenen, dan twee uur wachten voordat met de nazoek wordt begonnen.



Weidwondschot

Wordt hierbij alleen de pens of de ingewanden geraakt, dan vlucht het ree weg, eerst snel, maar al gauw langzamer en het gaat al snel neer in een wondbed, mits het niet vervolgd wordt, waar de dood na korte of langere tijd intreedt. Wordt in dit geval snel met de nazoek begonnen, dan staat het ree weer uit het wondbed op en vlucht vaak over grote afstand. De nazoek kan dan lang duren en zeer moeizaam verlopen. Als de schottekens aanwijzingen geven voor een weidwondschot, doordat we bijvoorbeeld op de aanschotplaats pensinhoud vinden, moet zeker drie uur gewacht worden voordat met de nazoek wordt begonnen.



Schot door de nieren

Het stuk zakt achter ineens en klaagt, komt overeind en loopt langzaam weg. In het wondbed zit het met naar voren gestrekte hals. Op de aanschotplaats vinden we lang en kort snijhaar en donkerrood zweet. Voordat met de nazoek wordt begonnen twee uur wachten.

Schot op de wervelkolom (krelschot)

Het stuk valt ter plekke. Is het in de buurt van het bekken getroffen, dan richt het zich van voren op. Worden de doornuitsteeksels van de wervelkolom geraakt, het zogenaamde krelschot, dan valt het stuk ter plekke, slaat wat met de lopers, staat na korte tijd weer op en vlucht. Op de aanschotplaats lang snijhaar en stukjes huid. In het geval van een krelschot zo snel mogelijk een tweede schot afgeven en indien een geschikte hond aanwezig, hond los. Slaagt het ree er in om er vandoor te gaan, dan is het heel moeilijk om het binnen te krijgen.



5.10 De nazoek

Het is al eerder genoemd, als wij schieten op een ree dan is het de bedoeling dat dit onmiddellijk dood is. Een zichzelf respecterend, weidelijk reeënbeheerder zal er alles aan doen om dit te bereiken. Hij zal dus op jacht gaan met een perfect ingeschoten buks, met de juiste patronen, en hij zal alleen schieten als het ree zuiver dwars staat. Hij schiet niet uit de vrije hand maar opgelegd of aangestreden, hij neemt daar de tijd voor, kortom hij probeert het goed te doen. Desondanks kan er iets mis gaan. Zelfs de beste schutter kan dat overkomen. Als het dan zo is dat het schot niet precies op de goede plek kwam en het ree is aangeschoten en gevlucht, dan is het uw plicht om te zorgen voor een goede nazoek. Onder geen enkele voorwaarde mag u zich daaraan onttrekken.

Als eerste markeert u zorgvuldig de aanschotplaats. Loop er niet overheen. Hier begint de nazoek en de aanschotplaats geeft vaak nuttige informatie. Hier vind je zweet, snijhaar, botsplinters, stukjes vlees, long, lever enz. Deze zaken geven informatie over de plaats waar het ree geraakt is. Ga niet zelf zoeken, u vertrapt het zweetspoor en u bederft een heleboel. Er moet een hond komen, en niet de eerste de beste. Er zijn in elke regio mensen te vinden met een op het zweetspoor getrainde hond, die u graag zullen helpen. Zorg dat u de zweethondenlijst die mede uitgegeven wordt door de Vereniging Het Reewild bij de hand hebt. Op deze lijst van de Stichting Zweethonden Nederland (SZN) staan uitsluitend professionele zweethonden teams.

Het nazoeken van reeën is vaak moeilijker dan van het wild zwijn of edelhert. Een zieke ree blijft graag in zijn eigen omgeving, en kruist dan zeer regelmatig het spoor van andere, gezonde reeën. Vooral als er weinig of geen zweet op het spoor aanwezig is, levert dit de hond grote problemen. Ondanks dat een goed getrainde zweethond het spoor van een ree individueel kan herkennen, leveren andere sporen veel verleiding op. Het werk van de zweethond en zijn begeleider wordt heel vaak bemoeilijkt doordat de schutter zelf, of soms andere honden, al tevergeefs gezocht hebben. Bij een nazoek heeft de zweethondenbegeleider de leiding. Volg zijn aanwijzingen op. Hij is ook de enige die een vangschot geeft, tenzij anders wordt afgesproken.



Zorg er in de zomer ook voor dat geen vliegen op het dier kunnen komen. Diegene die het afschot pleegt, doet de eerste beoordeling ten behoeve van de wildhygiëne. Het is bij het ontweiden belangrijk dat u let op mogelijke afwijkingen aan de diverse organen.

Vindt u afwijkingen dan moet u deze vermelden op de Verklaring deel 1, waarna een Gekwalificeerd Persoon kan beoordelen of het ree geschikt is voor consumptie.

VERKLARING-1^e onderzoek-grof vrij wild - Labelnummer: GR 04250

Deel 1 (in te vullen door de jager)

Diersoort: _____ Plaats afschot: _____

Wildmerknummer: _____ infillen van toepassing

Datum afschot: _____ Tijdstip afschot: _____

geen bijzonderheden bijzonderheden aanmelden voor van toepassing is

opmerkingen m.b.t. bijzonderheden

Naam jager: _____

Handtekening jager: _____

meer info: www.wva.nl - www.knjv.nl

Deel 2 (in te vullen door gekwalificeerd persoon)

Datum onderzoek: _____

Plaats onderzoek: _____

geen abnormaliteiten abnormaliteiten aanmelden voor van toepassing is

opmerkingen m.b.t. abnormaliteiten

Naam: _____

Certificaatsnummer: _____

Handtekening: _____

- Het ree moet door de jager beoordeeld worden voor het schot en bij het ontweiden, daarna onderzoek door een Gekwalificeerd Persoon (GP)
- De jager moet op de Verklaring deel 1 invullen en de GP deel 2.
- U dient het wild zo spoedig mogelijk na het schot te ontweiden (binnen een uur).
- U moet het ree zo snel mogelijk laten afkoelen tot 7 graden Celcius.
- U moet longen, hart, lever en nieren bij het ree inleveren als het niet is gekeurd door een GP

Levert u het wild af aan een eindverbruiker, bijvoorbeeld een restaurant of een particulier dan is de verklaring 1^e onderzoek grof vrij wild ondertekend door de GP voldoende. Ook bij de levering aan een EEG gecertificeerd poeliersbedrijf is de verklaring 1^e onderzoek voldoende.



*Beter is het om het ree aan de achterpoten op te hangen. De ladder van de hoogzit bijvoorbeeld kan daarbij heel nuttig zijn. Deze methode is bijna hetzelfde als in de professionele wildverwerkingsbedrijven. De Vereniging Het Reewild komt binnen afzienbare tijd met een juiste en eenvoudige methode voor hygiënisch ontweiden. Login op www.reewild.nl voor actualiteiten.



5.13 Regionale beheertentoonstelling

De jaarlijkse reeënbeheertentoonstelling, ook wel trofeeënshow genoemd, is zo'n veertig jaar geleden opgezet door een aantal pioniers die hun visie op het reeënbeheer wilden overbrengen op de 'reewildjagers'. In deze visie, die werd gedragen door de Vereniging Het Reewild en die steunde op publicaties van prominente wetenschappers, moest het afschot een 'selectief' afschot zijn. Het doel was om door middel van dit selectieve afschot te komen tot een kwaliteitsverbetering bij het ree, met betere geweien en een juiste leeftijdsopbouw. Bij de regionale reeënbeheertentoonstelling werd toen het afschot beoordeeld aan de hand van het gewei en de onderkaken. Het enige wat hier vast te stellen is, is de leeftijd van de bok en of het gewei voldoet aan bepaalde normen. Meer niet. En toch werd aan de hand hiervan beoordeeld of het afschot goed of fout is geweest. We zijn nu dertig jaar verder en we moeten vaststellen dat het doel niet is bereikt. Het schieten van 'afschotbokken' en het sparen van 'toekomstbokken' heeft ons niet geholpen. We zijn ervan uitgegaan dat we konden selecteren op erfelijke aanleg maar het blijkt dat we ons hebben vergist.

Er is in de afgelopen decennia veel onderzoek gedaan en we weten nu veel meer. We kunnen nu zeggen dat de invloed van erfelijke aanleg mogelijk voor maar 20% een rol speelt en dat allerlei omgevingsfactoren voor 80% een rol spelen bij bijvoorbeeld de ontwikkeling van het gewei. Jarenlang is de selectie op kwaliteit de voornaamste reden voor afschot geweest, tegenwoordig is eigenlijk de enige reden voor afschot de aantalsregulatie.

Overeenkomstig de vroegere visie op het beheer had de wand met geweien op de show een centrale plaats. Nu zijn er mensen die zeggen dat het niet meer is dan een verzameling botten. Het is echter nog steeds zo dat het gewei voor de reeënjager een waardevolle trofee is en het is best de moeite waard om die van een bepaald gebied een keer per jaar allemaal bij elkaar te zien. Echter ook niet meer dan dat. In een modern reeënbeheer speelt het gewei en de uiterlijke kwaliteit daarvan een ondergeschikte rol. Om te kunnen beoordelen of een bepaald afschot wel of niet goed is geweest heb je veel meer informatie nodig. Het geweigewicht is bijvoorbeeld wel een goede afspiegeling van de kwaliteit van het leefgebied waarin het ree leefde. Voor het afschot is dat niet te meten (geen selectie criterium) maar in de beoordeling na het schot wel een goede indicator.

De leeftijdsbepaling (bokken en geiten) kan gebeuren per WBE door de reeëncommissie, die zich zo nodig kan laten bijstaan door een deskundige. Ook een eventuele kwalificatie goed of fout kan in WBE kring gebeuren, en niet meer op de regionale beheertentoonstelling. Bij de regionale beheertentoonstelling kan dan per leefgebied een overzicht worden getoond, in de eerste plaats interessant voor de reeënbeheerders, maar ook voor anderen.



Biotoopverbetering

6.1 Ree en biotoop

In voorgaande hoofdstukken zijn we de begrippen draagkracht en reedichtheid tegen gekomen. We hebben gezien dat er een zeer nauwe relatie bestaat tussen deze beide begrippen. In de doelstelling van ons reeënbeheer wordt aangegeven, dat er een bepaald evenwicht moet zijn tussen de dichtheid en de draagkracht van het veld. Daarbij moeten we rekening houden met de belangen van landbouw, bosbouw en natuurbescherming.

Om dit evenwicht te krijgen of te herstellen kunnen maatregelen nodig zijn, bijvoorbeeld het verlagen van de wildstand als de dichtheid te hoog is. Anderzijds kunnen we trachten de draagkracht, en met name de voedselsituatie, te verbeteren waardoor een ander, nieuw evenwicht kan ontstaan. Ook kan hierdoor veelal schade door reeën worden verminderd of voorkomen. De maatregelen die we kunnen nemen met het doel de draagkracht van het veld te vergroten, vatten we samen in het begrip biotoopverbetering.



6.3 Voerakkers, voerweiden en bladakkers

In bosgebieden kan door middel van de aanleg van voerakkers en voerweiden iets gedaan worden aan het verbeteren van de voedselsituatie voor het ree. In gebieden met (te verwachten) schade kunnen deze bijvoorbeeld het ree bovendien afhouden van de schadegevoelige cultures. Hierbij moeten we niet denken aan grote aaneengesloten oppervlaktes, maar aan meerdere kleine stukjes van 10 – 20 are. Het is verstandig vooraf een bodemonmonster te laten onderzoeken om te weten of en hoeveel kalk, stikstof, kali en fosfaat we eventueel moeten toedienen. Bedenk wel dat het gebruik van dierlijke mest in natuurgebieden niet is toegestaan. U kunt op de akkertjes ouderwetse landbouwgewassen verbouwen zoals rogge, stoppelknollen, bladkool, lupinen, boekweit enz. Er zijn ook diverse kant en klare wildmengsels in de handel. Dit zijn mengsels van soms wel 20 verschillende soorten zaaizaden. Hebt u alleen de beschikking over een aantal bospaden of bermten langs boswegen, dan kunt u daar spurrie zaaien, een gewas dat reeën graag eten.

Bij de aanleg van voerweiden moet u er op letten dat er voldoende zonlicht op kan komen. Een goede grondbewerking is noodzakelijk evenals een juiste bemesting. Als grondbewerking is ploegen het beste. Hierna kan een mengsel van grassen en klavers worden gezaaid. Ook hiervoor zijn kant en klare mengsels in de handel, samengesteld na uitvoerige praktijkproeven. Voerweiden moeten jaarlijks gemaaid worden omdat anders het gras te lang wordt en het ree de belangstelling verliest.

Een andere mogelijkheid om voor reeën iets te doen is het aanleggen van bladakkers. Door periodiek afzetten van loofhout krijgt men een groot aanbod van knoppen, bast, twijgen en bladeren. Het ree profiteert hiervan en schade kan hierdoor worden voorkomen of beperkt. Deze vorm van schadepreventie zal bosbeheerders meestal wel aanspreken zodat het realiseren hiervan niet al te veel problemen hoeft te geven. De aanleg van bladakkers is vooral van belang in bossen en landgoederen op zandgrond, waar door eenzijdige naaldboutbeplanting weinig of geen zonlicht op de grond kan komen, en er dus nauwelijks grassen en kruiden kunnen groeien.

Het is raadzaam om voordat u met biotoopverbeterende werkzaamheden begint eerst deskundigen te raadplegen en om advies te vragen. Informeer ook naar de regelgeving omtrent biotoop verbeterende maatregelen. Maatregelen die vroeger heel gebruikelijk waren en dus veelvuldig werden toegepast zijn nu uit de gratie of geheel verboden. Over het onderwerp biotoopverbetering zijn door ter zake deskundige mensen diverse boeken en artikelen gepubliceerd, ook in de Nederlandse taal, die van harte aanbevolen kunnen worden.

Enkele veel voorkomende aandoeningen:

Maag- en darmwormen

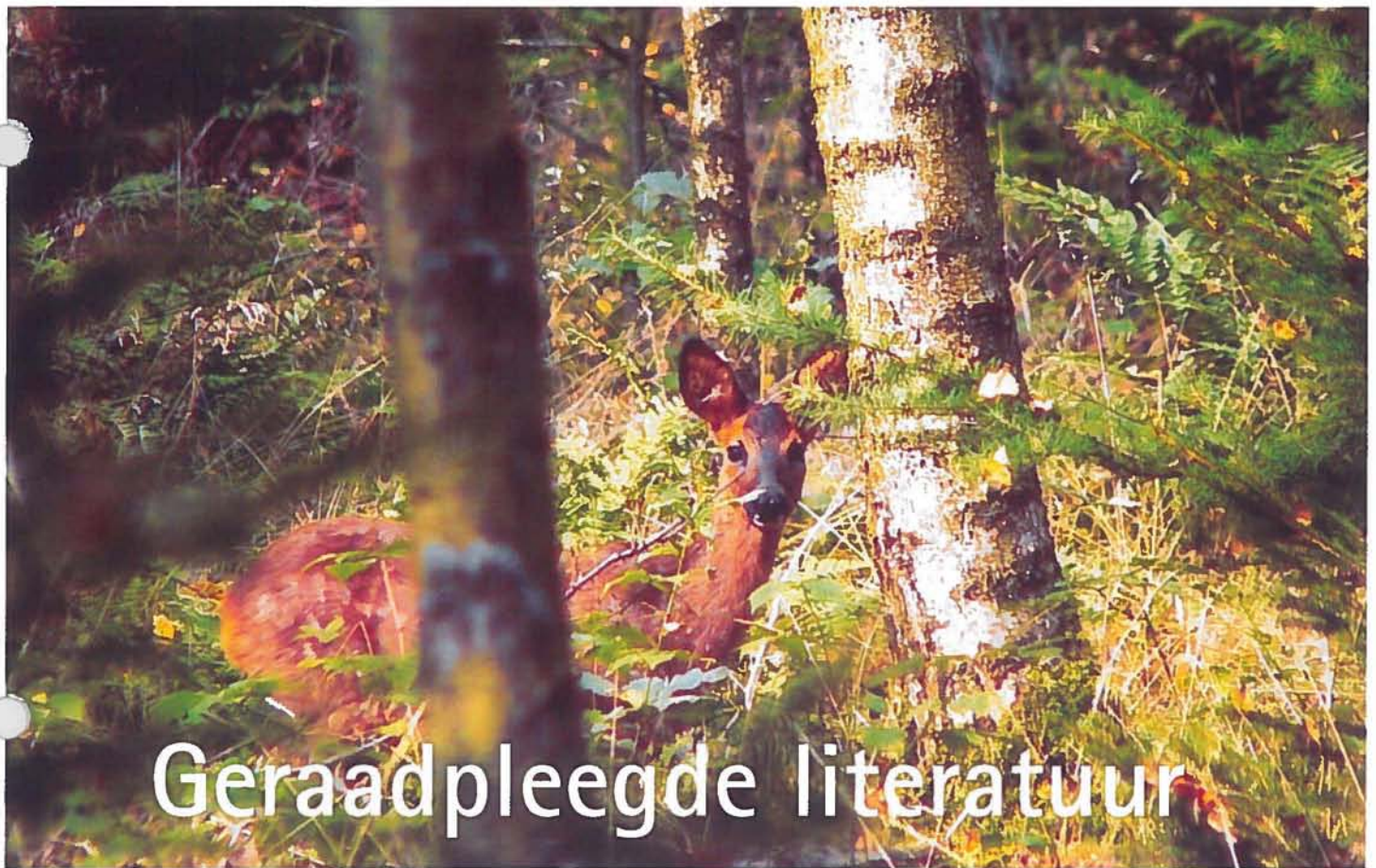
Deze parasieten zorgen bij reeën voor de meeste slachtoffers, vooral als ze door andere oorzaken verzwakt zijn en hun conditie te wensen overlaat. De grote maagwormen (10 – 30 mm) zijn voornamelijk aan te treffen in de lebmaag. De kleinere haarwormen worden veelal bij reeën aangetroffen in het eerste deel van de dunne darm waar ze zich vastzuigen aan de slijmvlies. De besmetting vindt plaats door middel van de voedselopname. De larven van deze parasieten ontwikkelen zich in de vegetatie. Met name als het gras vochtig is door mist of dauw, wat vaak in de avonduren gebeurt als de reeën ook foerageren, kruipen de larven langs de gras-spieten omhoog en worden dan heel gemakkelijk opgenomen door de dieren. In de slijmvlies van de lebmaag en de dunne darm ontwikkelen de larven zich tot geslachtsrijpe wormen. De eieren van de wormen bereiken met de uitwerpselen weer de bodem waarmee de cirkel rond is. Aanwijzingen voor het optreden van deze parasieten zijn sterk vermagerde reeën met een doffe beharing, een te laat verharer, lopen met een kromme rug en een vuile spiegel. Of de reeën ernstig hinder van deze parasieten gaan ondervinden hangt onder meer af van de conditie waarin ze verkeren en van factoren zoals dichtheid, de contactmogelijkheid met andere diersoorten en de vochtigheidsstoestand van het terrein. Natte gebieden leveren een verhoogd risico. Het vlees van reeën met maag/darmwormen is in de regel gewoon te gebruiken.

Longwormen

De draadvormige tot ongeveer 10 cm lange grote longwormen komen voor in de longen en de luchtpijp van reeën. Vooral in vochtige gebieden komt deze parasiet bij veel reeën voor. De eieren komen door hoesten vanuit de luchtwegen in de keelholte en worden vandaar met het voedsel ingeslikt waarna ze via het spijsverteringskanaal uiteindelijk als larven met de uitwerpselen naar buiten komen. Via de voedselplanten kunnen ze vervolgens door gezonde dieren worden opgenomen. Via de bloedbaan komen ze in de longen terecht waar ze zich ontwikkelen tot geslachtsrijpe wormen. Aanwijzingen voor de aanwezigheid van deze parasieten zijn hoesten, slechte conditie, aanwezigheid van wormpjes in de luchtpijp en longen en afwijkende kleur van de longen. Naast de grote longwormen komen ook de kleine longwormen voor die in het longweefsel harde vormen die zo groot als een speldenknop maar ook enkele centimeters groot kunnen zijn. Deze harde vormen zijn goed te onderscheiden van het gezonde longweefsel. Een aantasting door kleine longwormen schijnen reeën goed te kunnen doorstaan, als ze niet tegelijkertijd ook last hebben van maag- en darmwormen. Het optreden van sterfte is vaak een gevolg van een combinatie van meerdere parasieten tegelijk. Er zijn tegen deze parasieten middelen voorhanden die d.m.v. lijkzout aan de reeën kunnen worden verstrekt. Het vlees van reeën waarbij longwormen worden aangetroffen is veelal gewoon te gebruiken.

Leverbot

De leverbot is een klein plat wormpje dat voor komt op plaatsen waar door natte omstandigheden een moerasslakje, dat optreedt als tussengastheer goed kan gedijen. De leverbot leeft enige tijd op dit slakje waarna het via planten door het ree wordt opgenomen. Via de wand van de dunne darm en de buikholte komen ze tenslotte in de lever waar ze in de galgangen hun eindstadium bereiken. De periode waarin hoofdzakelijk besmetting optreedt, is de nazomer en de herfst. Reeën in goede conditie vertonen aanvankelijk geen ziektesymptomen. Pas in de winter als het voedsel schaars wordt treden vermageringsverschijnselen op. Als ze het voorjaar halen dan herstellen ze vrij snel door het goede voedsel. In en op de lever van aangetaste dieren kan men de kleine 'botjes' aantreffen. Deze lever kunt u beter niet eten. De rest van het vlees is in de regel voor consumptie geschikt.



Geraadpleegde literatuur

- | | |
|--------------------------------|--|
| Antonisse, J. : | De jacht in Nederland. |
| Bayern, Albrecht von, 1986: | Über Rehe in einem steirischen Gebirgsrevier. |
| Beekhuis, J. e.a., 1989: | Praktijkboek Biotoopverbetering. |
| Borst, R, 2008: | Grofwildbeheer in de praktijk. |
| Buijtendorp & Borst, 2010: | Leeftijdbeoordeling reeën |
| Haaften, J.L. van, 1968: | Das Rehwild in verschiedenen Standorten der Niederlande und Slowenien. |
| Hespeler, Bruno, 1989: | Rehwild heute: Lebensraum, Jagd und Hege. |
| Ippen, Rudolf e.a., 1995: | Krankheiten des jagdbaren Wildes. |
| Kurt, Fred, 1991: | Das Reh in der Kulturlandschaft: Sozialverhalten und Ökologie eines Anpassers. |
| Lampel, Walter, 1983: | Jagdballistik, die Lehre vom jagdlichen Schuß. |
| Poutsma, J.: | Draagkrachtmodel voor Reewild. |
| Raesfeld, Ferdinand von, 1985: | Das Rehwild: Naturgeschichte, Hege und Jagd. |
| Schäfer, Ernst, 1982: | Hegen und Ansprechen von Rehwild. |
| Stubbe, Christoph, 1997: | Rehwild. |
| Swartenbroekx, Jos M.L., 1982: | Biotoopverbetering ten behoeve van de wildstand. |
| Thate, J.O., 1970: | Het Reewild. |
| Ueckermann, Erhard, 1982: | Der Rehwildabschuß. |
| VHR/KNJV, 2007: | Leidraad voor het beheer van reeën. |

H7



Ziekten bij reeën

Er kunnen bij reeën verschillende ziekteverschijnselen optreden. De veroorzakers zijn virussen, bacteriën of parasieten. Dit is vooral het geval bij een grote reedichtheid als de draagkracht ver wordt overschreden. Zieke reeën kun je vaak herkennen aan een ongewoon gedrag, zoals bijvoorbeeld het zich afzonderen van de gezonde soortgenoten. Ook het te laat verharen, een afwijkende geweivorming, sterke vermagering, veel hoesten, lopen met een hoge rug e.d. zijn aanwijzingen dat er iets aan de hand is. Goed en veel waarnemen in het veld is dus belangrijk. Ook bij het ontweiden van een geschoten ree is het van belang om goed te letten op afwijkingen aan de organen. En bij twijfel is het verstandig om een GP (Gekwalificeerd Persoon) te raadplegen alvorens het ree voor eigen consumptie wordt bestemd. Als je het ree naar de poelier brengt is een keuring van een GP altijd vereist.



Keelhorzel

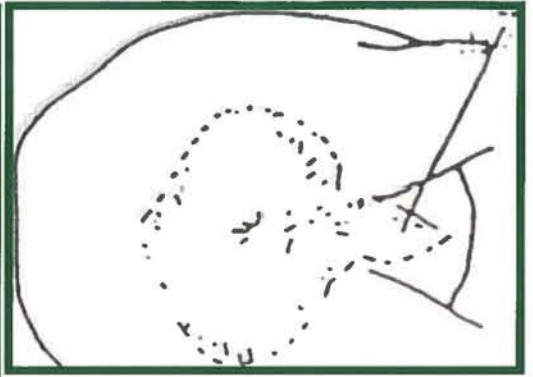
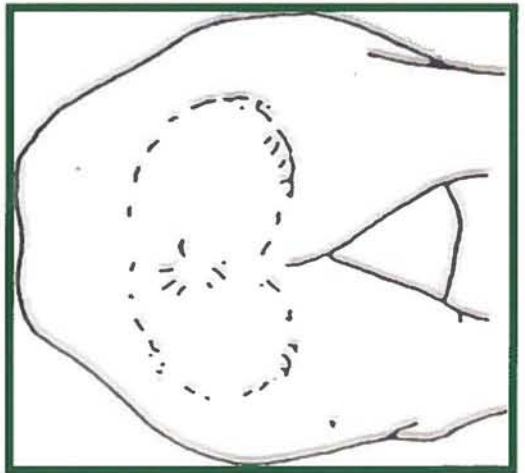
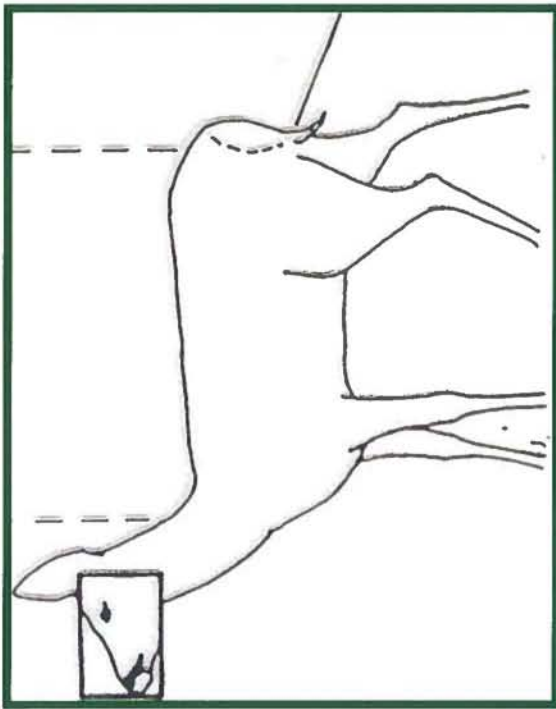
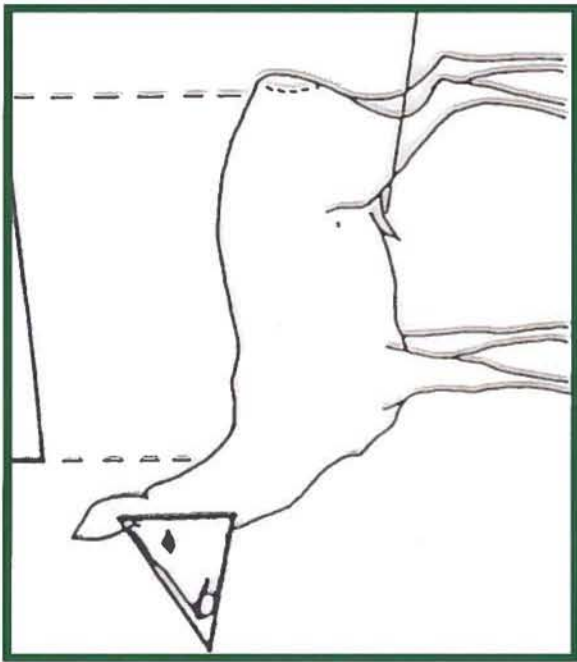
Dit is een parasiet waar het wild veel hinder van ondervindt. Het zijn larven van een vliegensoort die geen eieren legt maar levendbarend is en de larven (kleiner dan 1 mm) afzet in de neusholte van het wild. De larven zetten zich vast aan de slijmhuide van de neus en keelholte en komen in het volgende voorjaar tot ontwikkeling en zijn dan van april tot juni als volgroeide larven bij het ree aan te treffen. Reeën met keelhorzels hoesten, schudden met de kop, ademen soms zwaar, verharen slecht en zijn in slechte conditie.

Diarree

Vooraf in het voorjaar als dieren die door de winterse omstandigheden wat verzwakt zijn weer volop vers voedsel kunnen krijgen zie je nogal eens reeën met diarree. Dit kan soms zo ernstig worden dat er uitdrogingsverschijnselen optreden met sterfte als gevolg.

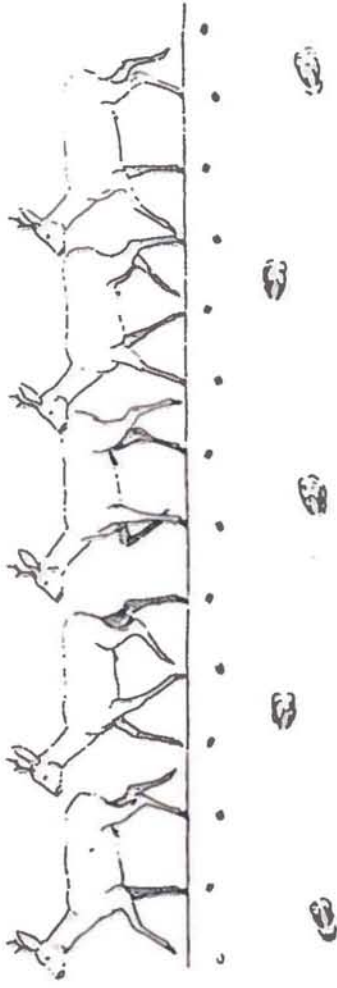
De Vereniging Het Reewild heeft een informatieve folder uitgegeven over ziekten en aandoeningen bij reeën en de gevolgen daarvan voor consumptie. Deze folder wordt verstrekt bij deze cursusmap.

UITERLIJKE GESLACHTSVERSCHILLEN.

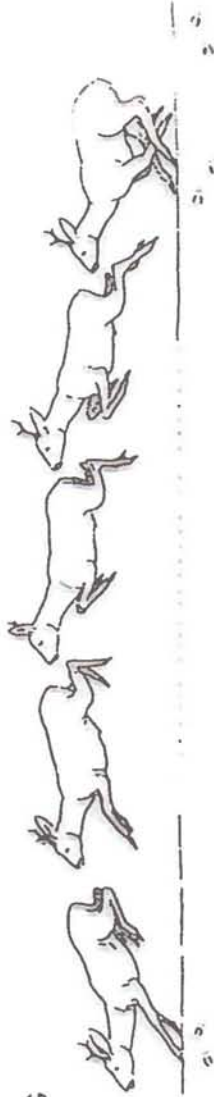


VOORTBEWEGING

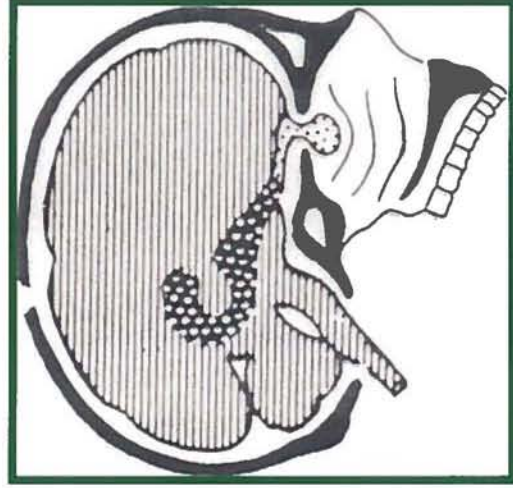
TREKKEND



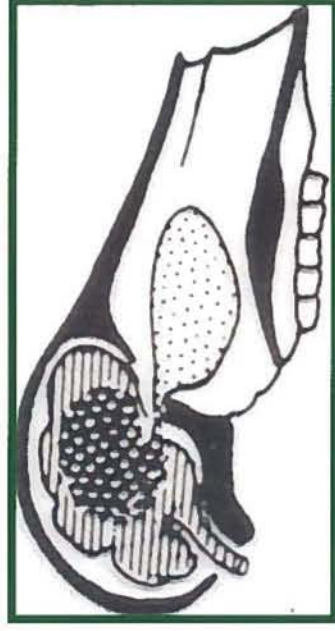
VLUCHTIG



HERSENDEEL NOODZAKELIJK VOOR REUK



MENS



REE

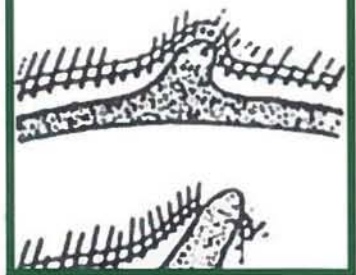
HET EERSTE GEWEITJE



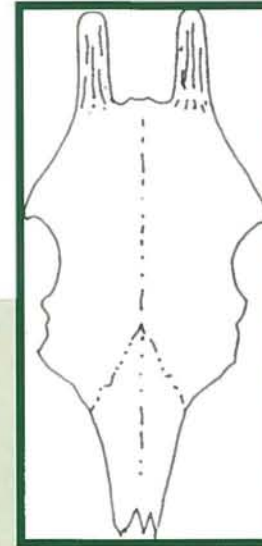
- EERSTE LEVENSWEKEN



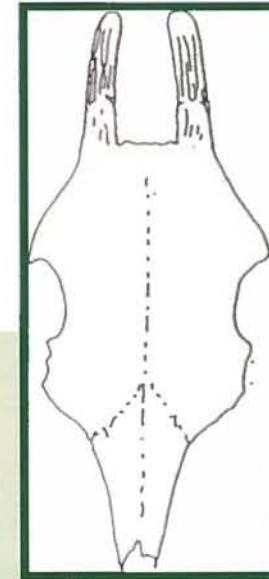
- EERSTE GROEI IN DE ZOMER



- VERDERE GROEI IN DE HERFST



OKTOBER/NOVEMBER

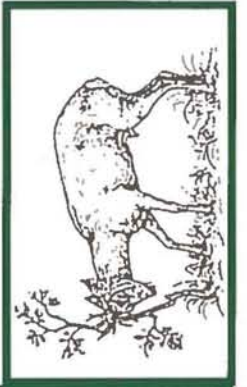
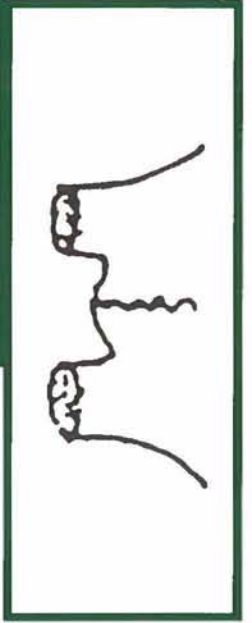
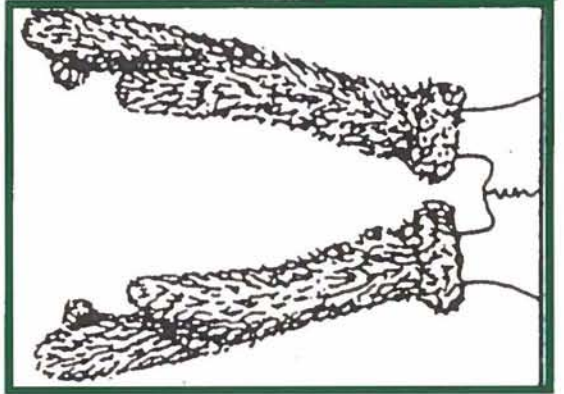
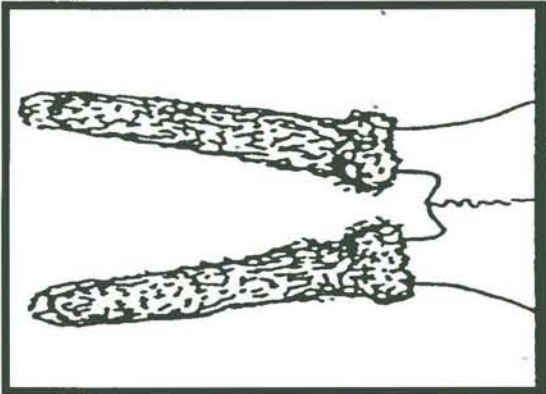
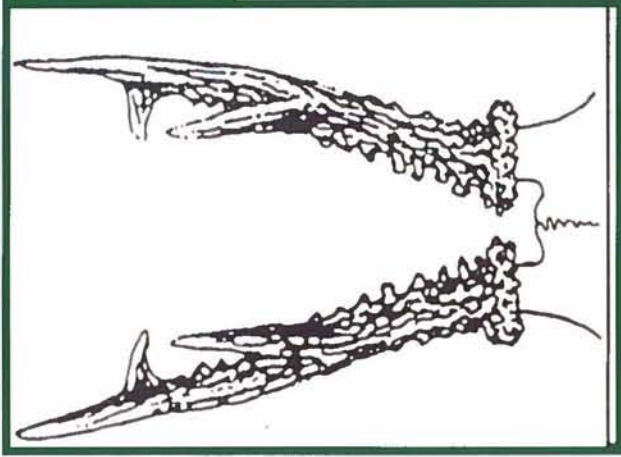


NOVEMBER/DECEMBER

- EERSTE GEWEITJE ONGEVEER NOVEMBER GEVEEGD
- EERSTE GEWEITJE ONGEVEER JAN/FEBR. AFGEWORPEN

HET EERSTE GEWEITJE IS ALTIJD ZONDER ROZEN!!!

JAARCYCLUS GEWEI

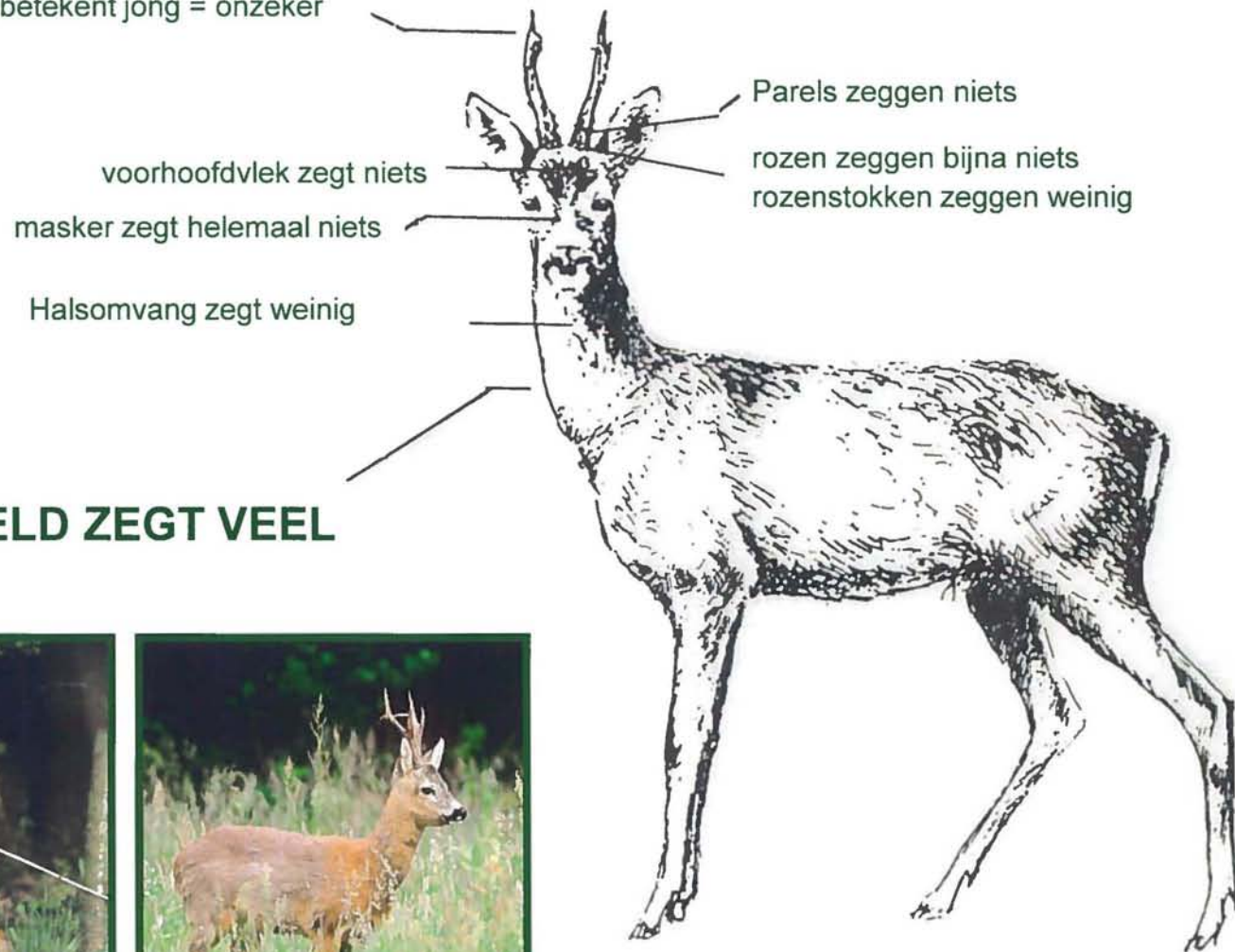




EENSTANGER

LEEFTIJDSEBEPALING ALGEMEEN

massa boven betekent jong = onzeker



voorhoofdvlak zegt niets

masker zegt helemaal niets

Halsomvang zegt weinig

Parels zeggen niets

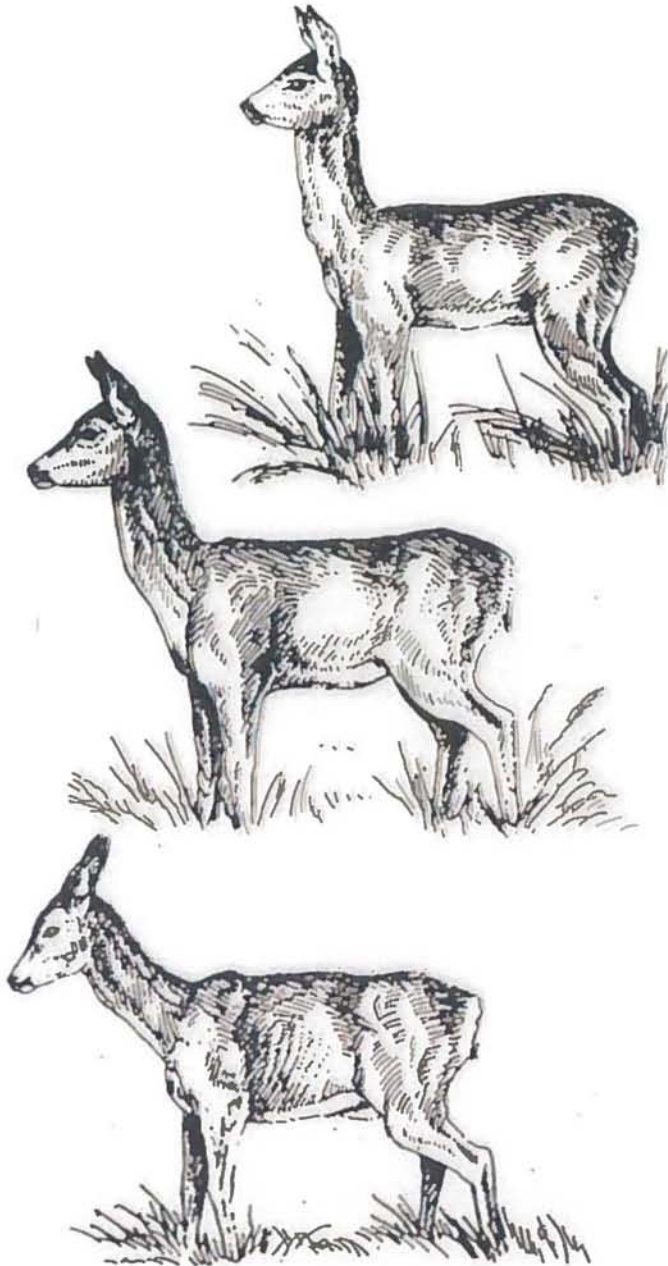
rozen zeggen bijna niets

rozenstokken zeggen weinig

TOTAALBEELD ZEGT VEEL



TOTAALBEELD GEIT



Het kalf en smalree:

- een strakke, rechte buiklijn
- smalle, lange kop
- levendig, steeds in beweging, nieuwsgierig
- treedt meestal als eerste uit staan hoog op de lopers

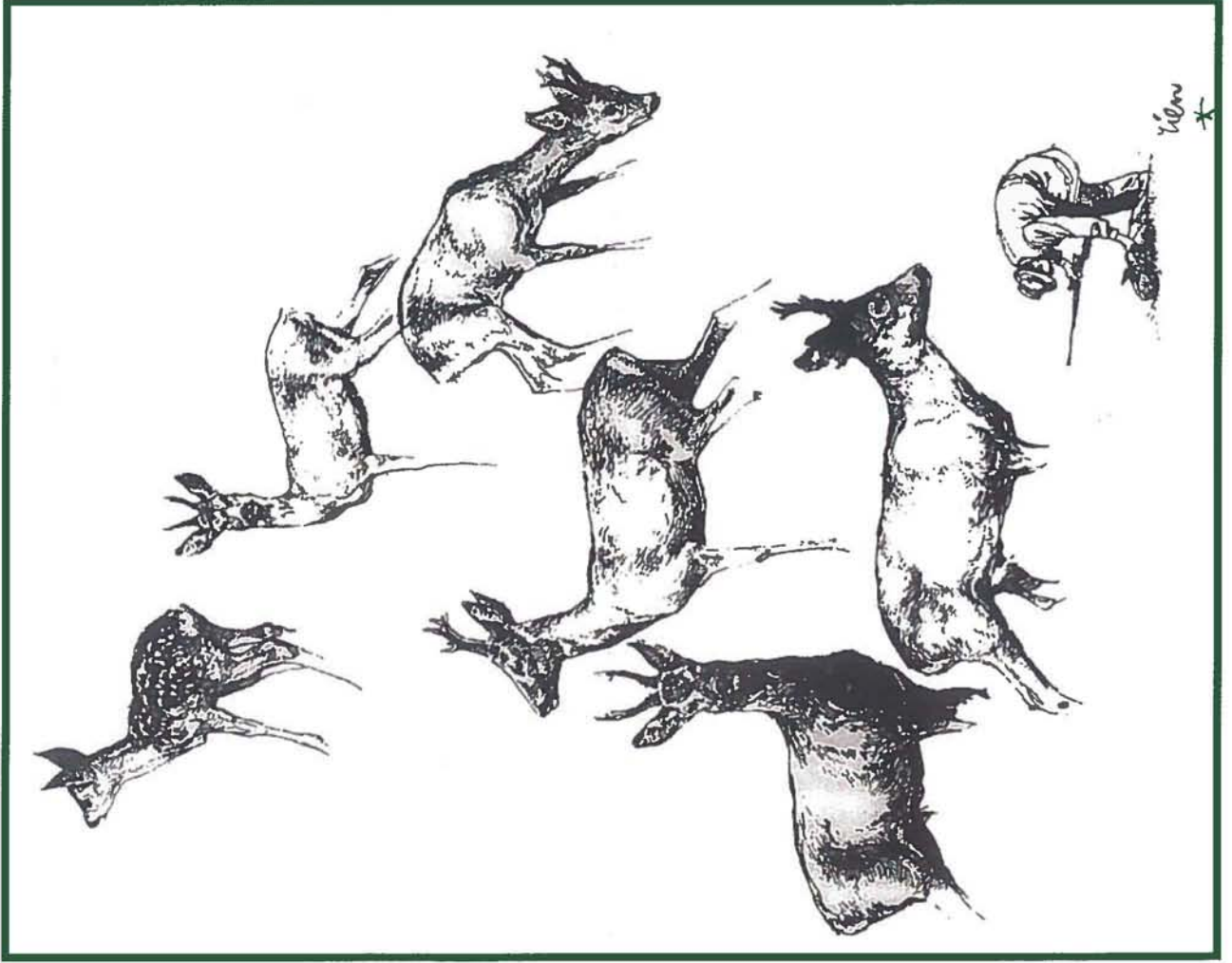
De jonge geit:

- bredere kop
- rustig maar wantrouwend gedrag, niet vlug gestoord
- krachtig lichaam met rondere vormen
- forse achterhand

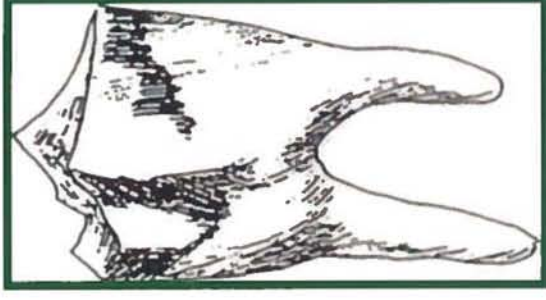
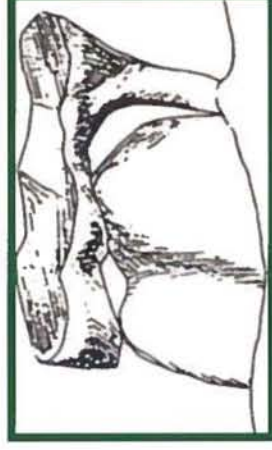
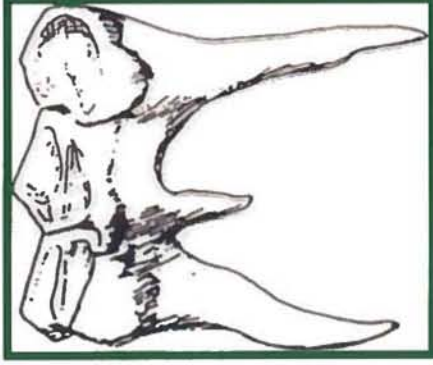
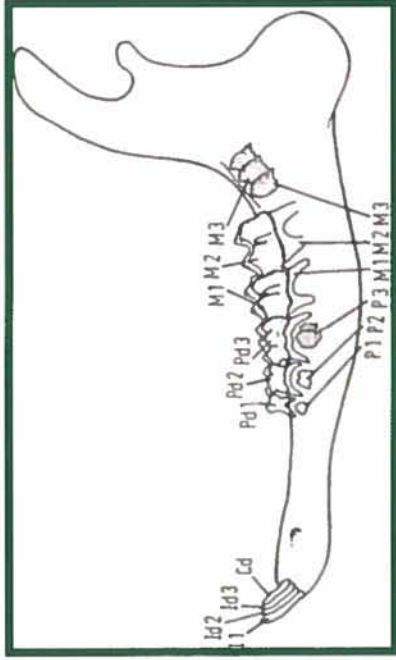
De oude geit

- mager, hoekig en pezig haardos is vaak 'plukkerig' dunne hals
- doorhangende buiklijn, ook al hebben ze 'gezet'
- heimelijk, wantrouwend, vlug gestoord

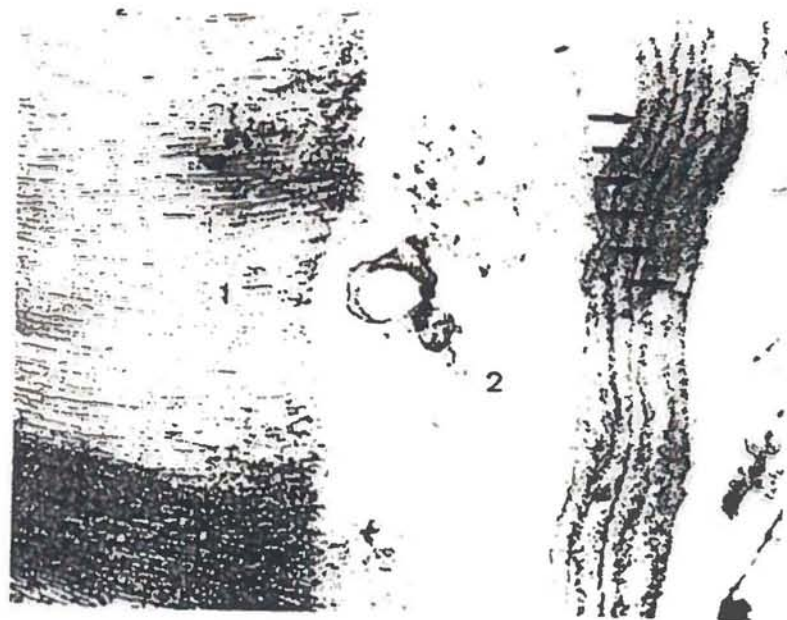
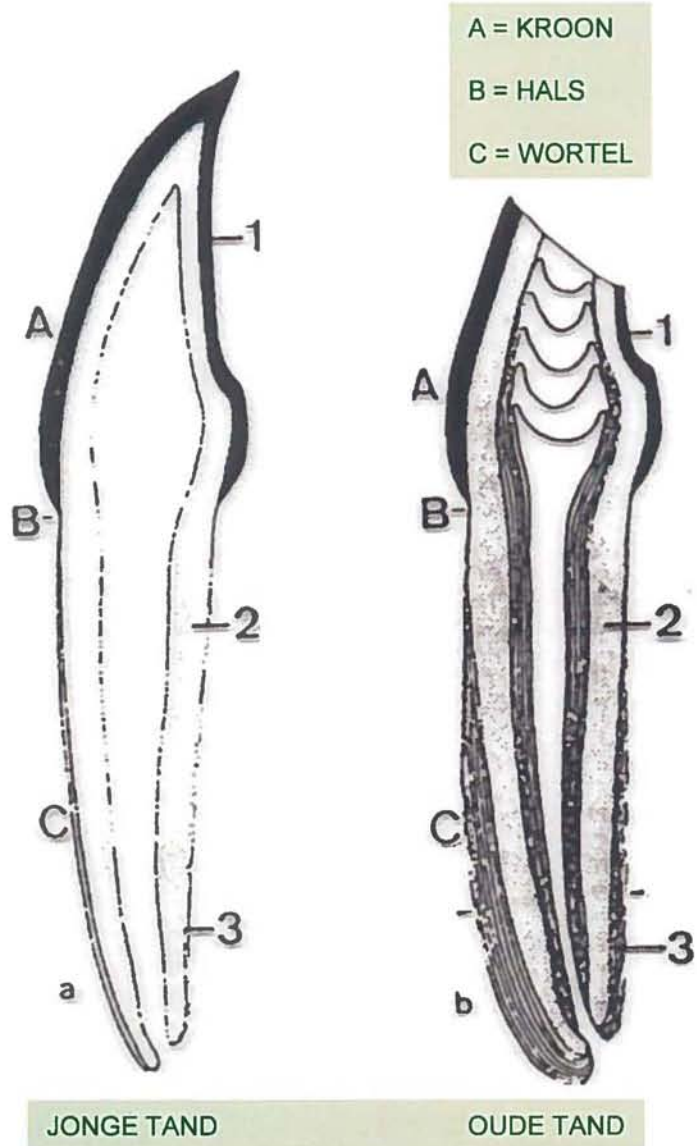
TOTAALBEEELD BOK



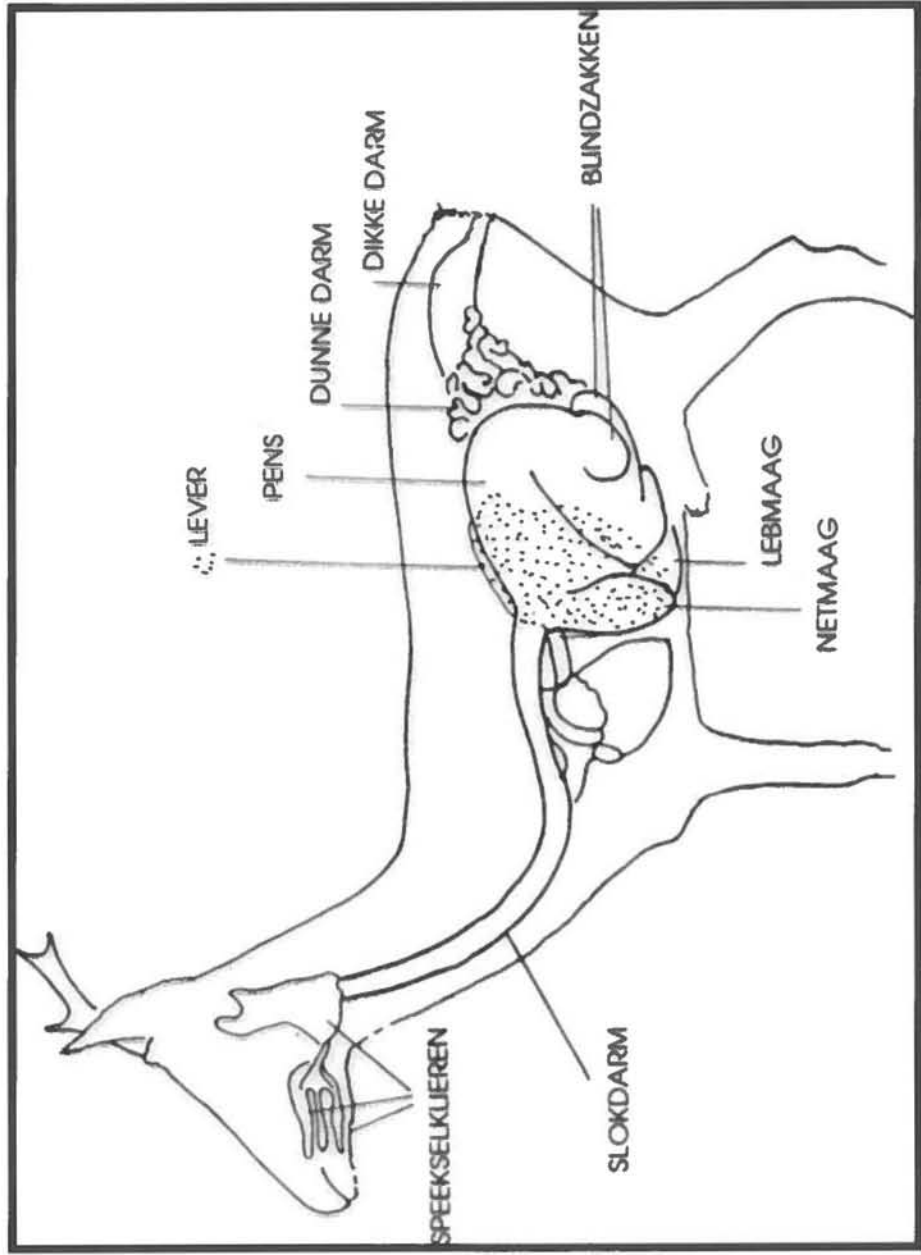
LEEFTIJD BEPALEN AAN P3



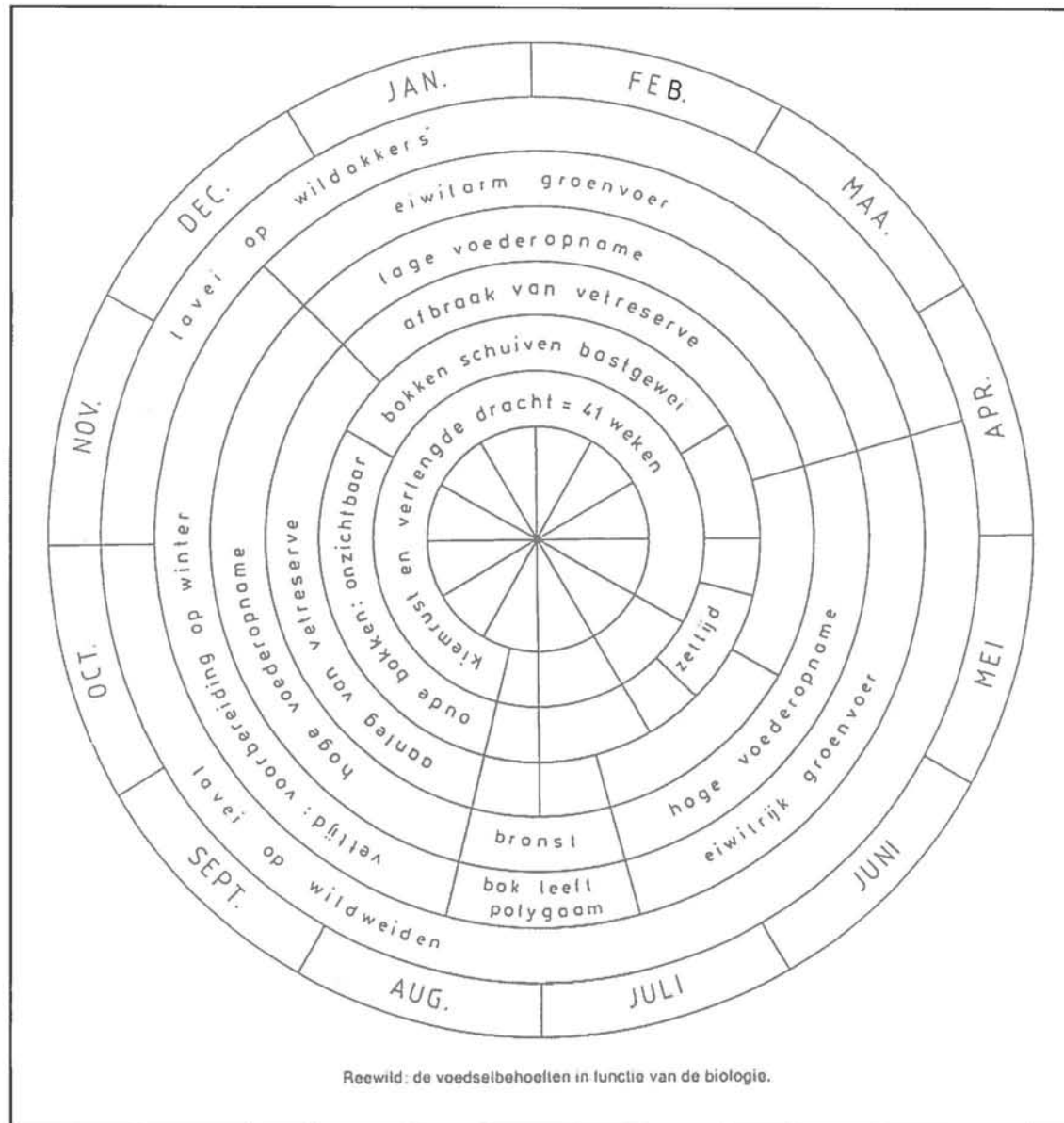
LEEFTIJD BEPALEN MET SLIJPPLAATJE



SPIJSVERTERING



LEEFWIJZE - VOEDSELOPNAMEN



FAUNABEHEERPLAN



- Werkgebied faunabeheereenheid
- Gegevens over de populatie (Aantallen, verspreiding)
- Onderbouwing noodzaak tot beheer
 - Belangen die de afgelopen vijf jaar zijn geschaad en die worden geschaad zonder maatregelen
 - Per gewas een beschrijving van handelingen die, in die periode zijn verricht en de de effectiviteit ervan
 - Beschrijving van voedselaanbod in relatie tot de populatie en de mogelijkheid van uitwisseling met aangrenzende terreinen
- De gewenste stand van de populatie
- Beschrijving handelingen (aard en omvang)
 - De plaatsen en perioden waarin de handelingen zullen plaatsvinden
 - De mogelijkheid voor jachthouders die niet bij de FBE zijn aangesloten om gebruik te maken van een aan de FBE verleende ontheffing
- Schatting van het verwachte effect (bijv. aantal)
- Beschrijving van de wijze waarop effect zal worden bepaald

Iedere provincie kan eigen voorwaarden aan de ontheffing verbinden. Dit kan zijn in het kader van BEHEER van reeën en in het kader van HANDHAVING. De FBE moet zich alleen bezig houden met het beheer.

IN HET FAUNABEHEERPLAN (FBP) ZIJN DUS DE ARGUMENTEN VASTGELEGD OP BASIS WAARVAN ONTHEFFINGEN WORDEN VERLEEND OM WETTELIJK VERBODEN HANDELINGEN TE VERRICHTEN ZOALS HET DODEN VAN REEËN.

De gegevens die nodig zijn om een goed FBP op te stellen zijn afkomstig van de jachthouders.

Zonder hun medewerking kan geen FBP tot stand komen.

Er wordt dus van hen kennis en deskundigheid verwacht op het gebied van reeënbeheer.

VELD WAARDEREN

Jachtveld:	Aantal punten	Aantal HA	Totaal reew.punt
Naam gebied:			
Soort dekking: <div style="display: flex; justify-content: space-around; font-size: small;"> loofbos gemengd bos naaldbos andere dekking </div>			
Dekking in de winter: <div style="display: flex; justify-content: space-between; font-size: x-small;"> zonder dekking <-----> goede dekking </div> <div style="display: flex; justify-content: space-between; font-size: x-small;"> (aant. reew.punt.) 0 1 2 3 4 5 6 7 8 9 10 </div>			
Voedsel in de winter: <div style="display: flex; justify-content: space-between; font-size: x-small;"> weinig voedsel <-----> veel voedsel </div> <div style="display: flex; justify-content: space-between; font-size: x-small;"> (aant. reew.punt.) 0 1 2 3 4 5 6 7 8 9 10 </div>			
Rust in het gebied: <div style="display: flex; justify-content: space-between; font-size: x-small;"> veel verstoring <-----> zelden verstoring </div> <div style="display: flex; justify-content: space-between; font-size: x-small;"> (aant. reew.punt.) -20 -15 -10 -5 0 +5 +10 +15 +20 </div>			
Aantal punten x aantal ha			

SCHOT REACTIES EN AANSCHOTPLAATS



KALIBER AANDUIDING

- Europees: b.v. 7 x 64 of 6,5 x 57R
 - eerste getal is de kogeldiameter in mm.
 - tweede getal is de hulslengte in mm.
 - de R BETEKENT huls met rand
- Amerikaans: b.v. .243 of .308
 - is diameter van de kogel in duizendste van een inch.
 - Geen aanduiding van de hulslengte

