

Faunabeheerplan Kroondomein Het Loo

2021 - 2025

Samenvatting

Dit faunabeheerplan behandelt het beheer van de hoefdieren, ganzen en invasieve soorten.

Kroondomein Het Loo streeft zichtbaarheid na van wilde hoefdieren voor de recreant en hanteert natuurvolgend bosbeheer waarin in voldoende mate natuurlijke verjonging tot stand komt. De populaties hoefdieren en de uitwisselingsmogelijkheden met andere terreinen dienen van voldoende omvang te zijn, zodat instandhouding verzekerd is. Schade aan (andere) natuurdoelstellingen en belangen dient vermeden of beperkt te worden. Passend hierbij worden voorjaarstanden gehanteerd, die jaarlijks benaderd dienen te worden middels afschot.

De gewenste maximale voorjaarsstand voor edelherten ligt rond de 330, voor reeën tussen de 400 en 500, voor wilde zwijnen rond de 275. Voor damherten geldt een restrictief beleid. Er wordt een relatief lage gewenste stand van 70 voor damherten aangehouden.

Er worden rasters gebruikt waar dat voor verkeersveiligheid, beperking van schade aan landbouw en tuinen maatschappelijk gewenst wordt geacht.

Kroondomein Het Loo overlegt en stemt af met naburige terreineigenaren en FBE/WBE's over tellingen, stand en beheer.

Beheer van populaties en schadebestrijding vindt plaats binnen de wettelijke kaders en op gelijke wijze als op de rest van de Veluwe.

Er wordt getracht vertrapping en eutrofiëring van graslanden, vennen en vijvers door ganzen te beperken. Actief beheer is daarvoor noodzakelijk.

Voor invasieve soorten worden het beleid en de regels gevolgd en toegepast, zoals landelijk en provinciaal vastgesteld of nog vast te stellen gedurende de looptijd van dit plan.

Met betrekking tot de wolf worden de regels en richtlijnen van de landelijke en provinciale overheid gevolgd en toegepast.

INLEIDING

Kroondomein Het Loo ligt centraal op de Veluwe en is verbonden met de terreinen van zijn burens.

Het beslaat 10.320 ha en is daarmee het grootste aaneengesloten terrein onder één beheerder op de Veluwe. De grenzen van Kroondomein Het Loo zijn te zien in bijlage 1. Het bestaat afgerond uit ruim 8100 ha bos, ongeveer 2000 ha met lage vegetaties, vooral heide en graslanden, en bijna 300 ha landbouwgrond en erven. Het gehele landgoed is gesitueerd op de stuwwal van de Veluwe. De bodem is overwegend droog en arm aan mineralen.

De laatste jaren zijn veel rasters verwijderd en is een aantal ecostructuren aangelegd. Met de nieuwe ecostructuren over de provinciale wegen de N344, Amersfoortseweg, en de N302, Kootwijkerweg, - afronding wordt verwacht in de zomer van 2020- wordt het open karakter voor fauna nog verder versterkt.

De hekvrije Veluwe, conform het beleid van de provincie Gelderland, komt ook wat betreft Kroondomein Het Loo, steeds dichterbij.

Toch zijn er op sommige plaatsen in het algemeen belang nog hekken of rasters nodig vanwege verkeersveiligheid, bescherming van landbouwgewassen, tuinen en dorpen en incidenteel, via zogenaamde binnenrasters, vanwege natuurlijke verjonging in bossen. De nog aanwezige buitenrasters zijn aangegeven op bijlage 2. Daarbij is ook het onderscheid te zien tussen alleen zwijnenkerende rasters en zogenaamde wildkerende rasters, die bedoeld zijn om edelherten, damherten, reeën en wilde zwijnen tegen te houden.

POSITIE FBE KROONDOMEIN HET LOO

Omdat in Kroondomein Het Loo het jachtrecht berust bij de Kroondrager is in artikel 1.9 in het Besluit Natuurbescherming juncto Wet natuurbescherming artikel 1.3 vijfde lid onderdeel b van Wet Natuurbescherming een bijzondere voorziening getroffen. Die houdt in dat voor Kroondomein Het Loo vergunningen en ontheffingen worden verstrekt door de Minister van Landbouw, Natuur en Voedselkwaliteit. Kroondomein Het Loo is een zelfstandige Faunabeheereenheid. Met de aangrenzende Faunabeheereenheid Gelderland en de WBE's vindt geregeld overleg en afstemming plaats. Ook wordt een deel van de voorjaarsstellingen in gezamenlijkheid uitgevoerd.

FAUNA ALGEMEEN EN RELATIE MET LANDBOUW, VERKEER, BOSVERJONGING

Op de Veluwe en dus ook binnen Kroondomein Het Loo leven grote aantallen grote hoefdieren in de vrije natuur. Een aantal van deze soorten is inheems, andere soorten zijn geïntroduceerd.

De inheemse soorten zijn edelhert, damhert, ree en het wilde zwijn. Binnen Kroondomein Het Loo zijn voor deze soorten levensvatbare populaties aanwezig, die ook, afhankelijk van de soort, in meer of mindere mate uitwisselen met nabijgelegen gebieden.

Muntjak en moeflon zijn geïntroduceerd.

De muntjak komt binnen de grenzen van Kroondomein Het Loo al langere tijd niet meer voor.

De moeflon is met de komst van de wolf in 2018 uit Kroondomein Het Loo verdwenen.

Moeflons zijn voor wolven een makkelijke en aantrekkelijke prooi.

De wolven zullen zich verder vooral met reeën, hertenkalveren of wild zwijn biggen voeden. Maar ook resten van volwassen edelherten of zwijnen als prooi worden aangetroffen.

De hoeveelheden zullen niet zodanig zijn dat actief populatiebeheer niet meer nodig is. Het is zelfs de vraag of de standen door deze predatie op de langere termijn vanzelf lager zullen worden.

In het Faunabeheerplan Grote hoefdieren Gelderland 2019-2025 wordt dit in breder verband als volgt omschreven:

“Met de recente komst van de wolf ontstaat meer dynamiek. Toch zullen die enkele wolven die zich op de Veluwe vestigen geen merkbare invloed hebben op de populatie grote hoefdieren. Wel zal er gedragsverandering bij deze populaties plaatsvinden. Dieren zullen alerter dan voorheen zijn en gebieden waar wolven veel verblijven gaan vermijden. De wolf is wel een bedreiging voor de moeflon. Deze diersoort heeft geen enkele bescherming tegen de wolf en legt het wat snelheid in vluchtgedrag ook af. Het aantal moeflons op de noord Veluwe is al dusdanig afgenomen dat verwacht wordt dat zij op korte termijn verdwenen zal zijn. De wolf zal zich verder vooral met reeën, hertenkalveren of wild zwijn biggen voeden. De aantallen grote hoefdieren worden dus eigenlijk niet beperkt. Om tegemoet te komen aan belangen moet er beheerd worden. Dit is nodig om te voorkomen dat er dermate veel dieren komen dat aanrijdingen toenemen, landbouwschade toeneemt en blijvende schade gaat ontstaan aan de Veluwse bossen.”

De op Kroondomein Het Loo levende hoefdieren maken, tezamen met de overige fauna zoals das, boomarter, vos, avifauna, entomofauna en herpetofauna, en recent dus ook de wolf, een integraal onderdeel uit van de natuur van Kroondomein Het Loo. Voor zover dat onder de omstandigheden van de Veluwe mogelijk is, wordt de fauna op zo natuurlijk mogelijke wijze beheerd. Er vindt daarbij afstemming met de overige terreineigenaren op de Veluwe plaats. De natuurlijke draagkracht van het leefgebied vormt daarbij in eerste instantie het uitgangspunt. Daarnaast spelen nog andere factoren een rol, zoals beleving door de recreant, verkeersveiligheid, landbouwschade, bosontwikkeling en houtproductie.

De bezoeker van Kroondomein Het Loo geniet meer van het landschap en de natuur naarmate de kans toeneemt dat wilde dieren te zien zijn.

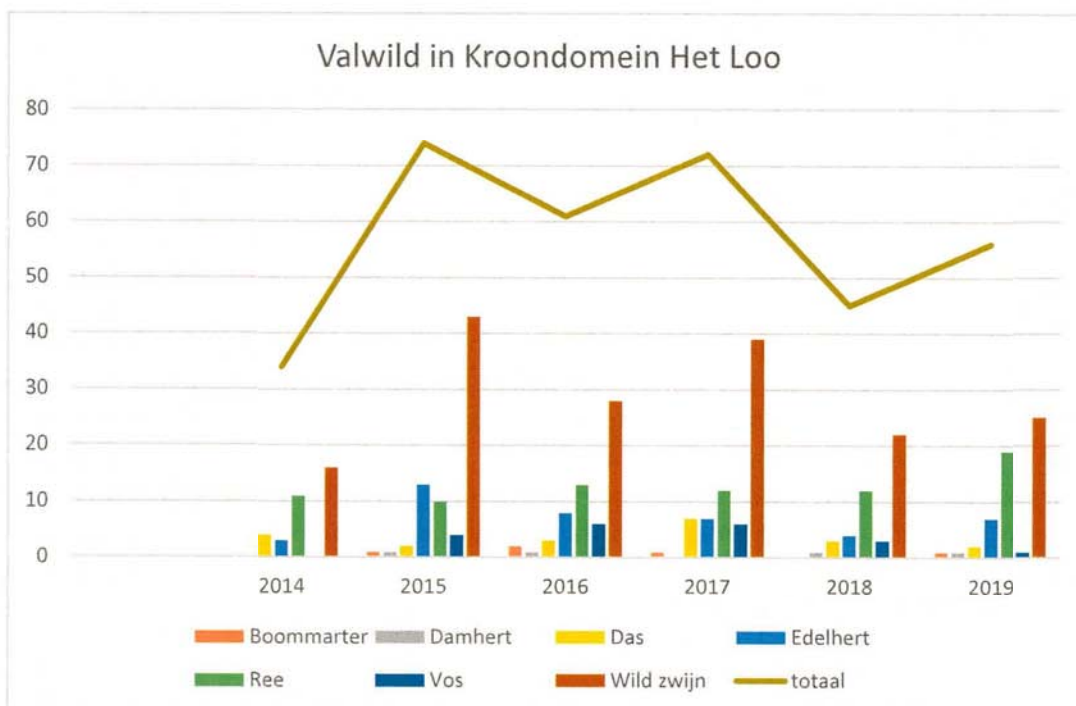
Het aantal wildaanrijdingen op de Veluwe en ook in of bij Kroondomein Het Loo is de afgelopen 5 jaar hoger dan in de periode daarvoor. Dat aantal ligt op een niveau dat als te

hoog wordt ingeschat, ook Veluwebreed. Dit geldt voor edelherten, reeën, wilde zwijnen en in mindere mate damherten.

Wetenschappelijk onderzoek uit 2010 heeft aangetoond dat een causaal verband bestaat tussen de dichtheid van diersoortpopulaties en het aantal wildaanrijdingen. Aantalsreductie is naast het nemen van allerlei andere maatregelen aan de orde.

Zeer behulpzaam zou ook zijn het afsluiten of afwaarderen van wegen. Dat is echter niet aan Kroondomein Het Loo, maar aan provincie en gemeenten.

Wildaanrijdingen binnen Kroondomein Het Loo worden vastgelegd via Stichting Wildaanrijdingen Nederland en het Fauna Registratie Systeem. Daaruit komt het volgende beeld. Let wel, het betreft hier alleen de geregistreerde gevallen.



	2014	2015	2016	2017	2018	2019
Boommarter		1	2	1		1
Damhert		1	1		1	1
Das	4	2	3	7	3	2
Edelhert	3	13	8	7	4	7
Ree	11	10	13	12	12	19
Vos		4	6	6	3	1
Wild zwijn	16	43	28	39	22	25
totaal	34	74	61	72	45	56



Ook het medegebruik van landbouwgronden door grote hoefdieren, vooral edelherten, is nog zodanig dat het niet verder laten oplopen en liefst het enigszins inperken van het aantal hoefdieren wenselijk is.

Bij bosontwikkeling gaat het met name om de mogelijkheid voor verjonging van loofboomsoorten, liefst via natuurlijke verjonging of in uitzonderingen via aanplant, en bij de houtproductie om het voortbrengen van kwaliteitshout. In veel gevallen duurt het doorkomen van natuurlijke verjonging erg lang. Dat vermindert het productievermogen van het bos, hetgeen tot economische schade leidt, maar ook tot de noodzaak om meer hout uit andere bossen te gebruiken. Die andere bossen, veelal buiten Nederland gelegen, worden niet altijd per definitie duurzaam beheerd en het totale houtgebruik in onze maatschappij en vele andere landen is nog steeds stijgende.

HET LANDSCHAP VAN BOS EN HEIDE

Kroondomein Het Loo ontleent zijn identiteit, waarde en schoonheid voor een belangrijk deel aan zijn bossen. Voordat de Veluwe, met daarbinnen het gebied van Kroondomein Het Loo, in de middeleeuwen werd ontbost, bestond het uit de natuurlijke bostypen wintereiken-beukenbos en zomereiken-berkenbos. Na het eeuwenlange gebruik voor de schapenhouderij, de hakhoutcultuur en als opgaand beukenbos, werd vanaf het eind van de 19^e eeuw de heide van Kroondomein Het Loo met grove den bebost en het hakhout tot opgaand bos omgevormd. In de 20^e eeuw werd vervolgens een deel van het bosareaal beplant met uitheemse boomsoorten. Het areaal inheems bos ontwikkelt zich inmiddels geleidelijk tot de natuurlijke bostypen. De huidige verdeling in 75% inheems en 25% uitheems bos wordt ook in de looptijd van dit Faunabeheerplan gehandhaafd. De toename van het aandeel loofhout, de toename van menging van boomsoorten en de variatie in structuur van bos en landschap wordt doorgezet. Met de toename van het loofhoutareaal en de ontwikkeling van de bodem en de bodemvegetatie is de draagkracht van het terrein voor grote hoefdieren in de afgelopen eeuw aanzienlijk toegenomen. Die verbetering van de draagkracht vindt nog steeds plaats.

Bij dit alles moet worden opgemerkt dat de klimaatverandering leidt tot wijzigingen in de boomsoortensamenstelling. Fijnspar en lariks, vooral de Japanse lariks, hebben het zeer moeilijk of verdwijnen uit het bosbeeld. Ook sommige andere boomsoorten zouden problemen kunnen gaan ondervinden wat betreft groei of levensduur. Er zal waar mogelijk meer gebruik worden gemaakt van boomsoorten als esdoorn, tamme kastanje, Amerikaanse eik, Oostenrijkse en Corsicaanse den, tulpenbomen, noten en warmte- en droogteresistente sparren. Deze omslag naar klimaatbestendiger bos zou worden geremd door te een te hoge wilddruk. Nieuwe soorten, en zeker loofboomsoorten zijn zeer in trek

bij het wild. Binnenrasters kunnen tijdelijk helpen, maar ook als ze na vele jaren worden verwijderd, zal bij een te hoge wilddruk weer schade optreden door vreten, vegen of schillen.

Bossen zijn ecosystemen die een aantal belangrijke eigenschappen hebben: natuur, landschappelijk decor en houtproductie. Maximalisatie van één bosfunctie doet de andere meestal afnemen. Door te zoeken naar exploitatievormen en exploitatie-intensiteit die voldoende ruimte blijven bieden aan natuur en esthetiek, en tevens een substantiële opbrengst uit houtoogst genereren, kan een optimale functievervulling worden bereikt. Niet alles kan, of hoeft altijd overal tegelijk te zijn of te gebeuren. Er is daarom voor gekozen om houtproductie te zoneren in gebieden zonder oogst, met beperkte oogst en met intensieve oogst.

Teneinde het bossysteem en het decor zo weinig mogelijk aan te tasten bij het oogsten van hout, wordt gekozen voor de oogstvorm die aansluit bij de natuurlijke dynamiek van het bos: dat wil zeggen door het toepassen van uitkapsystemen. Daarbij wordt bovendien geoogst binnen de grenzen van de ontwikkeling die tot volwaardige ecosystemen leidt. De gekozen vorm van bosbeheer wordt in de internationale bosbouwliteratuur omschreven als "Pro Silva"-bosbeheer, binnen Kroondomein Het Loo natuurvolgend bosbeheer genoemd. Deze vorm van beheer biedt een optimaal samengaan van de natuurfunctie met de productiefunctie van het bos.

Omdat de fauna integraal deel uitmaakt van de bos- en andere natuursystemen van Kroondomein Het Loo is er altijd invloed van de fauna op de bosverjonging en vegetatie in het algemeen. Als de invloed groter is dan acceptabel, op een zodanig niveau dat bosverjonging in het gedrang komt, dan is er sprake van schade. Dit is dus een andere interpretatie van schade dan in de landbouw aan de orde is. Het effect van de aanwezigheid van de fauna op het bos is geïntegreerd in het bossysteem, en als dat effect binnen de geaccepteerde grenzen valt wordt dat niet als schade beschouwd.

De aanwezigheid van hoefdieren kan leiden tot effecten vanwege vreten, schillen, vegen en vertrappen.

Slechts door aantalsregulatie kan binnen de geaccepteerde grenzen worden gebleven. De situatie wordt geheel anders als er geen aantalsregulatie of populatiebeheer zou worden uitgevoerd. Door de hogere stand en dientengevolge grotere vraat-, veeg- en schilactiviteit zouden bomen en zelfs het bossysteem dan dermate sterk aangetast worden dat de schade substantieel wordt.

Ervaringen uit het verleden hebben inzicht gegeven in de relatie tussen de dichtheid van in het wild levende dieren en het effect op de vegetatie. In de bossen van Kroondomein Het Loo zijn vele effecten zichtbaar (afvreten verjonging, vegen en schillen van jonge en oude bomen, uitblijven bosverjonging, etc.), die bij de huidige standen pleksgewijs als negatief beoordeeld moeten worden. Het zoeken naar een nieuw evenwicht na het opruimen van vele rasters en het aanleggen van ecodeucten is aan de orde.

Het is nodig de populaties zodanig te beheren, de stand te reguleren, dat de negatieve economische gevolgen van de activiteiten van de hoefdieren beperkt blijven. Vele punten zijn daarbij van belang, maar het op gang houden van de natuurlijke verjonging als essentieel



onderdeel van het bosbeheersysteem springt er zeker uit. Er is sprake van het zoeken naar een evenwicht tussen de maximale omvang van de fauna en het handhaven van de mogelijkheden voor verjonging van bomen.

Doordat kaalkap en daaropvolgend herplant niet langer aan de orde is, is het evenmin nodig daarom nog binnenrasters te gebruiken. Een uitzondering moet soms worden gemaakt, zoals al eerder gesteld, voor het succesvol doen ontstaan van grootschalige verjonging van loofhout en het ervaring opdoen met nieuwe soorten of herkomsten, die beter bestand zijn tegen de warmte en droogte vanwege klimaatverandering. Hertachtigen zijn dol op loofhoutverjonging als voedsel. Rasters geplaatst met als doel verjonging op te laten komen, worden opgeruimd zodra zich binnen het raster voldoende verjonging van loofhout boven de vraatlijn heeft gevestigd. Dit soort rasters wordt beperkt toegepast en landschappelijk ingepast. Een groter gebruik ervan zou erg duur worden én landschappelijk veel minder fraai zijn.

Omdat het loofhout en de ondergroei van bosbes en vossenbes en de graasweiden belangrijk zijn voor de ecologische draagkracht van het gebied, is de omvang van deze arealen in de volgende tabel bij benadering aangegeven. De precieze omvang is niet aan te geven, omdat onder de oorspronkelijke bosmonocultures een wisselende schakering van natuurlijke bosopslag optreedt. Wilde zwijnen eten in tegenstelling tot de hertachtigen alles, van vruchten en grassen tot larven en kadavers. Onderstaand overzicht geeft een indicatie van de omvang van gunstige voedselarealen.

Inlandse eik	Ca. 1100 ha
Amerikaanse eik	Ca. 200 ha
Beuk	Ca. 900 ha
Graasweide en akkerbouwareaal	Ruim 40 ha
Loofhoutlanen	430 ha

De heideterreinen op Kroondomein Het Loo zijn overblijfselen van de schapenhouderij, en uit dien hoofde als historisch open landschapsbeeld interessant. Het landschapsbeeld is het meest cultuurgetrouw voor zover de velden gedomineerd worden door struikheide. Voor de flora en fauna, zoals voor nachtzwaluw, adder, gladde slang, zijn heidevelden ook van belang. Dat geldt met name voor de natte heide en soortenrijke heide. Heidevelden zijn ook belangrijk als voedselbron voor het edelhert.

Er bevinden zich op Kroondomein Het Loo enkele kleinere open terreinen met heide, bosbes, vossenbes en grassen. Deze open ruimtes zijn landschappelijk waardevol en voor de flora en fauna van belang. Zij worden dan ook als open ruimtes in stand gehouden. De afgelopen jaren is het grootste deel van deze kleine open ruimtes met elkaar en met de grotere heidecomplexen verbonden. In de corridors zijn de meeste bomen verwijderd, waardoor een open boomheide ontstaat. Deze dient als migratiezone voor talloze planten-, maar vooral ook diersoorten. Deze restauratie zal voltooid worden met de aanleg van het ecoduct over de Amersfoortseweg, N344, waardoor de heidecomplexen ten zuiden en ten noorden van deze weg met elkaar verbonden worden.

Ook bevinden zich op Kroondomein Het Loo enige tientallen vennen en leemkuilen die met uitzondering van sommige in extreem droge periodes, gedurende het gehele jaar water bevatten en door de fauna gebruikt kunnen worden. Deze kleine wateren zijn van groot belang voor talloze zoogdieren, reptielen, amfibieën, insecten, vogels en soms ook planten.

HET POPULATIEBEHEER EN DE SCHADEBESTRIJDING INZAKE HOEFDIEREN

Populatiebeheer en schadebestrijding binnen KDHL vindt op gelijke wijze plaats als op de rest van de Veluwe door andere terreinbeherende organisaties en particulieren het geval is. In deze paragraaf worden achtereenvolgens de omstandigheden en aantallen betreffende edelherten, damherten, reeën en wilde zwijnen aangegeven.

Edelherten

Gegeven de geringere beperkingen door nog aanwezige rasters in vergelijking met de periode van voor ongeveer 2012 en de sindsdien in aantal toegenomen ecoducten vindt er meer trek plaats door de hoefdieren. Niet alle soorten doen dit in gelijke mate en over even grote afstanden, maar verplaatsingen over de grenzen van Kroondomein Het Loo zijn aan de orde van de dag. Met name het roodwild trekt waar mogelijk 's nachts veel op de landbouwgronden in de omgeving, maar ook komt roodwild van elders binnen delen van Kroondomein Het Loo eten, op landbouwpercelen, maar zeker ook in opstanden, waar de bosverjonging dan deel van het menu is. Door de specifieke trek in de nachtelijke uren en de bijbehorende relatieve rust overdag wordt het de aantalsregulatie overdag bemoeilijkt. Uitbreiding naar afschotmogelijkheden in het donker met lichtversterkende en warmtebeeld middelen is dan ook nodig.

Bij een toegankelijke oppervlakte binnen Kroondomein Het Loo van bijna 10.000 ha wordt voor de komende jaren een voorjaarsstand gehanteerd van maximaal 330 stuks, ruim 3 per ha dus. De laatste jaren is deze stand niet gerealiseerd, maar overschreden. Er is dan ook intensivering van het afschot nodig, hetgeen aansluit bij de ervaringen en opgaven op de rest van de Veluwe.

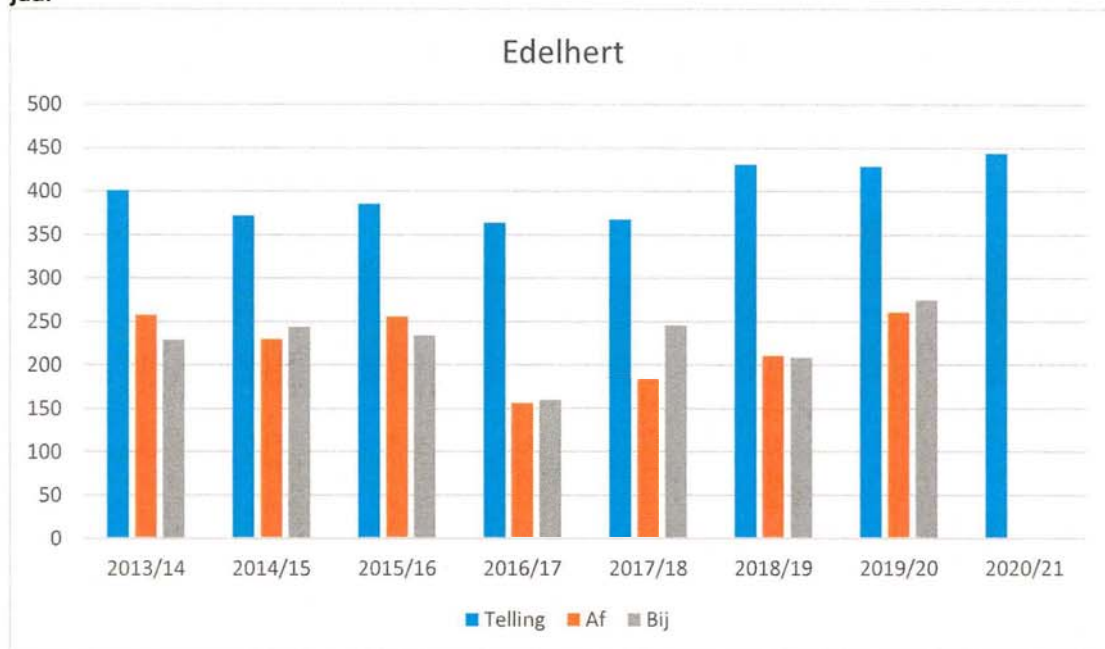
Bij de edelherten zou afstemming op uitsluitend de natuurlijke draagkracht tot hogere standen leiden dan voor de bosontwikkeling en houtproductie gewenst is. De populatiegrootte wordt zodanig gekozen dat in het grootste deel van het terrein de lange termijn ontwikkeling naar gemengde bostypen met loofbomen mogelijk blijft. Een voorjaarsstand van ongeveer 330 wordt, tezamen met de momenteel aanwezige andere grote herbivoren (damherten, reeën), als aanvaardbaar compromis tussen bosontwikkeling en natuurlijke draagkracht gezien. Bij die stand worden bovendien door de rustige recreant geregeld edelherten waargenomen. Beleidsmatig is op provinciaal niveau aangegeven dat wildzichtbaarheid geen grondslag is om standen te verhogen. Kroondomein Het Loo sluit daarbij aan. De vraag is zelfs of de wildzichtbaarheid bij relatief wat hogere standen toe zou nemen vanwege toegenomen onrust, omdat dan ook op de iets langere termijn meer afschot aan de orde zou zijn. Hogere aantallen betekenen hogere aanwas en dus meer afschot teneinde de populatie niet verder door te laten groeien.

De aanwas bij de gewenste voorjaarsstand van 330 stuks, ligt voor edelherten mathematisch gezien op ruim 100 stuks per jaar bij een geslachtsverhouding van 1:1. Ten gevolge van weer en voedselomstandigheden, geslachtsverhouding, meer of minder geboortes, trek van dieren van en naar andere gebieden en predatie kunnen zich hierin substantiële schommelingen voordoen. Ondanks de recente aanwezigheid van predatoren moet de aantalregulatie plaatsvinden door selectief afschot, mathematisch gezien dus ook weer ruim 100 stuks per jaar. In de praktijk ligt dit aantal, om in de buurt te blijven van de gewenste voorjaarsstand, hoger. Op de Veluwe worden veelal dichtheden aangehouden of geregistreerd van ongeveer 3 tot 4 edelherten per 100 ha. Kroondomein Het Loo is daarop geen uitzondering. In de praktijk is die stand de afgelopen jaren hoger dan 3 geweest, met van tijd tot tijd en plaatselijk gevolgen voor de natuurlijke verjonging.

Regelmatig is de afgelopen jaren te zien dat de natuurlijke verjonging, zeker van loofhout, moeizaam van de grond komt. Van jaar tot jaar zal moeten worden bekeken hoe aanwas van de wildstand en natuurlijke verjonging van bos zich tot elkaar verhouden. De doelstand van 330 werd de afgelopen jaren niet gehaald. Mogelijke oorzaak kan zijn dat de tellingen te laag uitvallen en dat wild van buiten naar Kroondomein Het Loo trekt. Er is een overschrijding van circa 100.

Opgemerkt wordt dat in gebieden op de Veluwe en elders waar geen standregulatie plaatsvindt de dichtheid nog veel hoger ligt. Natuurlijke bosverjonging als ook houtproductie van voldoende kwaliteit is in die gebieden nagenoeg onmogelijk.

Telling voorjaar eerstgenoemde jaar, afschot en doodgevonden t/m maart tweede genoemde jaar



Damherten

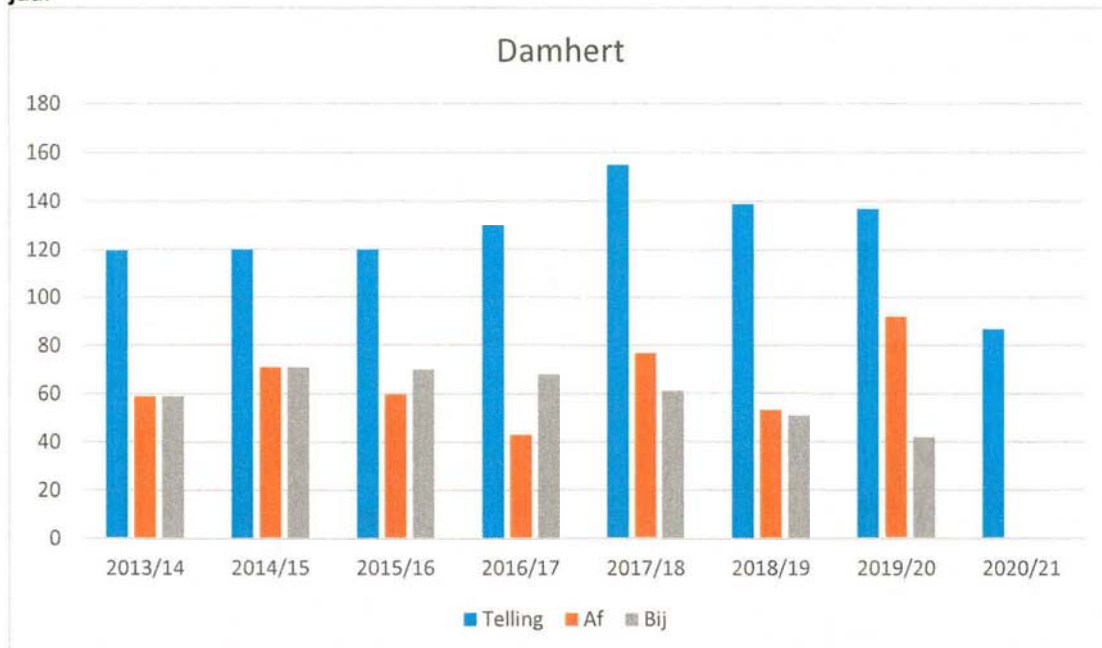
Voor damherten geldt in grote lijnen hetzelfde als voor edelherten. In verband met bosverjonging mogen het er niet te veel worden, zeker niet als er rekening gehouden wordt met de aanwezigheid van edelherten.

De schade aan landbouw en het aantal aanrijdingen met damherten ligt lager dan bij edelherten. Kroondomein Het Loo heeft lang een zo laag mogelijke stand gewenste gehanteerd, sinds het vorige Faunabeheerplan werd uitgegaan van een voorjaarsstand van maximaal 70.

Die werd niet gehaald. Er zijn meer damherten aanwezig.

Op de rest van de Veluwe wordt blijkens het Faunabeheerplan Gelderland een stand die op 60.000 ha bosgebied stabiliseert rond de 900 stuks alsnog acceptabel geacht. Extrapolatie daarvan naar Kroondomein Het Loo zou een voorjaarsstand van boven de 100 opleveren. Het streven blijft echter erop gericht de voorjaarsstand van 70 te realiseren, ten faveure van edelhert en ree. Dat valt in verband met het de laatste jaren in meer dan redelijke mate aanwezige voedsel (beukennoten, eikels, bosbessen, landbouwgewassen en meer) niet mee. Voor damhert is er sprake van aantallen boven de doelstand de laatste jaren. De overschrijding bedraagt circa 60.

Telling voorjaar eerstgenoemde jaar, afschot en doodgevonden t/m maart tweede genoemde jaar



Ree

De reeënstand bevindt zich in de grote aaneengesloten bos- en natuurgebieden op de Veluwe op het niveau van de draagkracht of daaronder door verdringing door edelherten of damwild. In grote delen worden reeën hier niet beheerd; wel wordt de stand lokaal

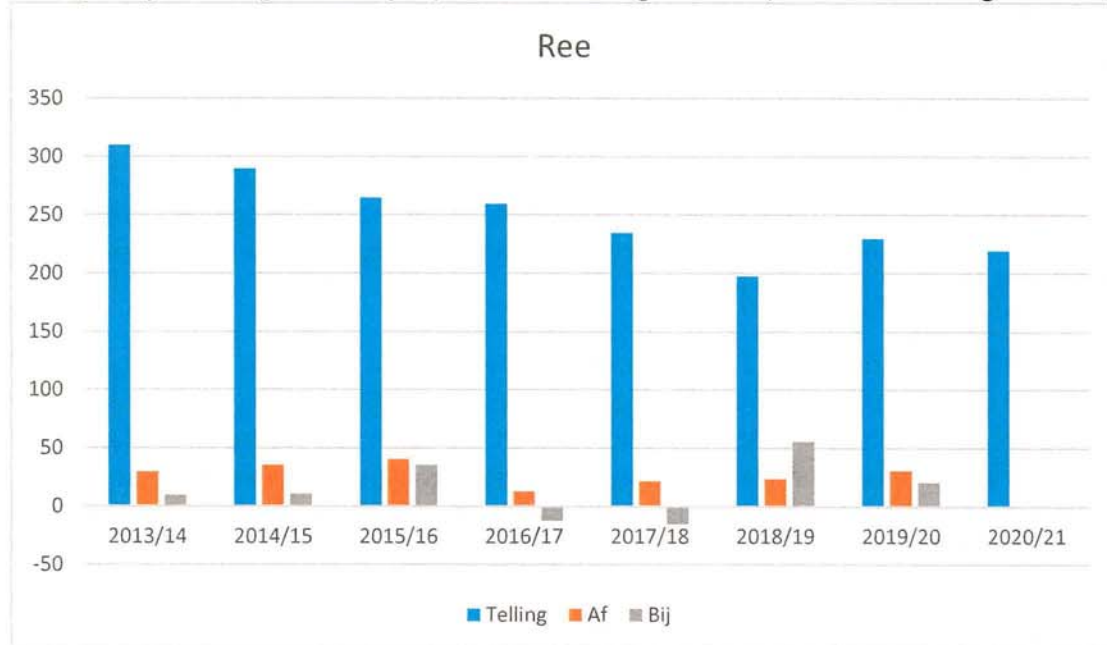


verlaagd vanwege effecten op de nagestreefde bosontwikkeling en het verminderen van aanrijdingen op de wegen die het leefgebied doorkruisen. De aanwezigheid van edelherten en damherten hebben een drukkend effect op de aantallen reeën. Dichtheden worden ingeschat op circa 5 reeën per 100 hectare. (Faunabeheerplan 2019-2025 Gelderland)

Voor Kroondomein Het Loo specifiek is dit niet anders. De reeënstand is de afgelopen jaren gedaald, zeer waarschijnlijk vanwege de vergrote concurrentie door edel- en damherten. In de randgebieden zijn er relatief meer reeën, die ook foerageren op de cultuurgronden. Een stand tot 400 à 500 zou mogelijk zijn.

De geconstateerde aantallen de laatste jaren liggen ongeveer 200 onder de maximaal gewenste stand. Beheer is dan ook nauwelijks nodig, met uitzondering van gevallen van ziekte en verwondingen, afhandelingen van aanrijdingen en dergelijke.

Telling voorjaar eerstgenoemde jaar, afschot en doodgevonden t/m maart tweede genoemde jaar



Wilde zwijnen

Wilde zwijnen beperken de bosontwikkeling minder dan edelherten, damherten en reeën dat doen. Daarmee is niet gezegd dat het wenselijk is de populatie geheel aan de natuurlijke krachten over te laten. Er spelen daarbij verschillende factoren. Zo wordt de populatie (nog) niet voldoende door predatoren gereguleerd en kan het natuurlijke voedselaanbod - vooral beukennoten en eikels (mast), maar ook bosbessen en eiwitbronnen als larven en rupsen – uitermate grillig verlopen.

Het aantal wilde zwijnen dat zichzelf onder alle omstandigheden kan redden is ruim 20 jaar geleden door het IBN/Alterra voor Kroondomein Het Loo gemodelleerd. De conclusie was toen dat natuurlijke draagkracht schommelt tussen de extremen van slechts 4 stuks bij in het geheel geen mast, dus extreem slecht natuurlijk voedselaanbod, tot 937 stuks bij maximale mast en

derhalve uitstekend voedselaanbod. Inmiddels zijn er door het weghalen van rasters meer gronden beschikbaar voor de wilde wijnen en zullen deze getallen, met name het maximum, dus hoger liggen.

Door fluctuaties in het natuurlijke voedselaanbod zal de zwijnenstand sterk kunnen schommelen, en met de stand tevens de conditie van de dieren en het aantal nakomelingen. In extreme situaties, bijvoorbeeld na een groot mastaanbod, kan na een winter waarin het normale afschot wordt gerealiseerd, een buitengewoon sterke toename via aanwas optreden. Daardoor zal de populatieomvang de draagkracht tijdelijk overstijgen. De consequentie daarvan is dat bij het eerstvolgende lagere voedselaanbod een sterke en snelle teruggang in de conditie van de wilde zwijnen optreedt. Die teruggang in conditie zou kunnen leiden tot situaties waarbij het welzijn van de dieren in het geding is.

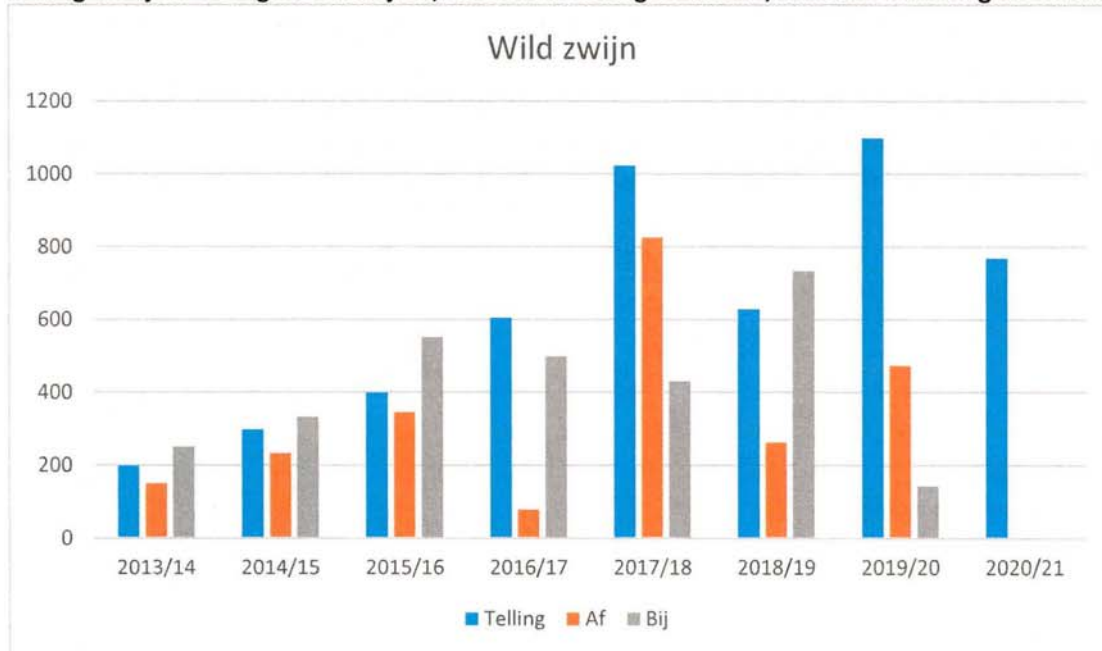
In de aangehaalde modellering door het IBN/Alterra wordt voor Kroondomein Het Loo de zogenaamde mediane stand als "goede leidraad voor het beheer" aanbevolen. Dat was een voorjaarsstand voordat de jongen worden geboren van 240 stuks in de modellering. Nu wordt vanwege het vergrote areaal 275 aangehouden. In de praktijk betekent dit dat in jaren met gemiddeld natuurlijk voedselaanbod de populatie van deze omvang in redelijke tot goede conditie kan blijven door het natuurlijk voedselaanbod. In jaren met minder dan het gemiddelde voedselaanbod treedt er bij die stand reeds een verminderde conditie van de zwijnen op. Het is daarom zaak om goed inzicht in de aanwezige populatie te houden en het populatiebeheer daarop af te stemmen.

Een voorjaarsstand van maximaal 275 wilde zwijnen zal gemiddeld tot een netto-aanwas van ongeveer 280 tot 350 stuks naar het daaropvolgende voorjaar leiden. Derhalve zal het afschot gemiddeld dat aantal van 280 tot 350 per jaar bedragen. De natuurlijke sterfte en predatie door andere zoogdieren is daarbij al verdisconteerd. Deze getallen zijn echter slechts te zien als leidraad. De situatie in het veld met de specifieke omstandigheden als meer of minder jongen, meer of minder mast en ander voedsel, wel of geen late nachtvorst en wel of niet koude en natte nachten of zelfs dagen in mei/juni, is van grote invloed op de daadwerkelijke aantallen. Die fluctueren dan ook fors, Veluwebreed.

De natuurlijke draagkracht van Kroondomein Het Loo neemt door uitbreiding van het areaal beuk en eik c.q. het aandeel van de oppervlakte dat door beuken en eiken wordt bedekt, op de lange termijn geleidelijk toe. Het beleid is erop gericht de uitbreiding van loofhout voort te zetten. Dat zal overigens alleen lukken, zoals eerder aangegeven, als de herten- en reeënpopulaties niet te groot worden, maar ook als de zwijnenpopulatie wordt beperkt. Wilde zwijnen kunnen plekken met natuurlijke verjonging behoorlijk op zijn kop zetten op zoek naar voedsel.

Er wordt van uitgegaan dat een voorjaarsstand/einde winterstand van 275 stuks nog voldoet aan de wens de belevingswaarde op peil te houden. De getallen in de onderstaande tabel geven de voorjaarsstand per 15 mei, dus na de geboorte van de jongen. Dit omdat die stand uitgangspunt is voor het beheer en de tellingen Veluwebreed zo worden uitgevoerd en bijgehouden.

Telling voorjaar eerstgenoemde jaar, afschot en doodgevonden t/m maart tweede genoemde jaar



Een onderwerp betreffend wilde zwijnen van geheel andere orde is de Afrikaanse varkenspest. Bij een eventuele uitbraak die maatregelen op de Veluwe vergt als compartimentering en afsluiting van gebieden zal FBE Kroondomein Het Loo alle landelijke en provinciale aanwijzingen en verzoeken daartoe opvolgen. Kroondomein Het Loo bevindt zich in 3 zogenaamde compartimenten op de Veluwe zoals beschreven in het Uitvoeringsdraaiboek Afrikaanse Varkenspest, 2018, opgesteld door Faunabeheereenheid Gelderland en Natuurlijk! Fauna-Advies.

SCHADE AAN LANDBOUW, NULSTAND- en POORTGEBIEDEN

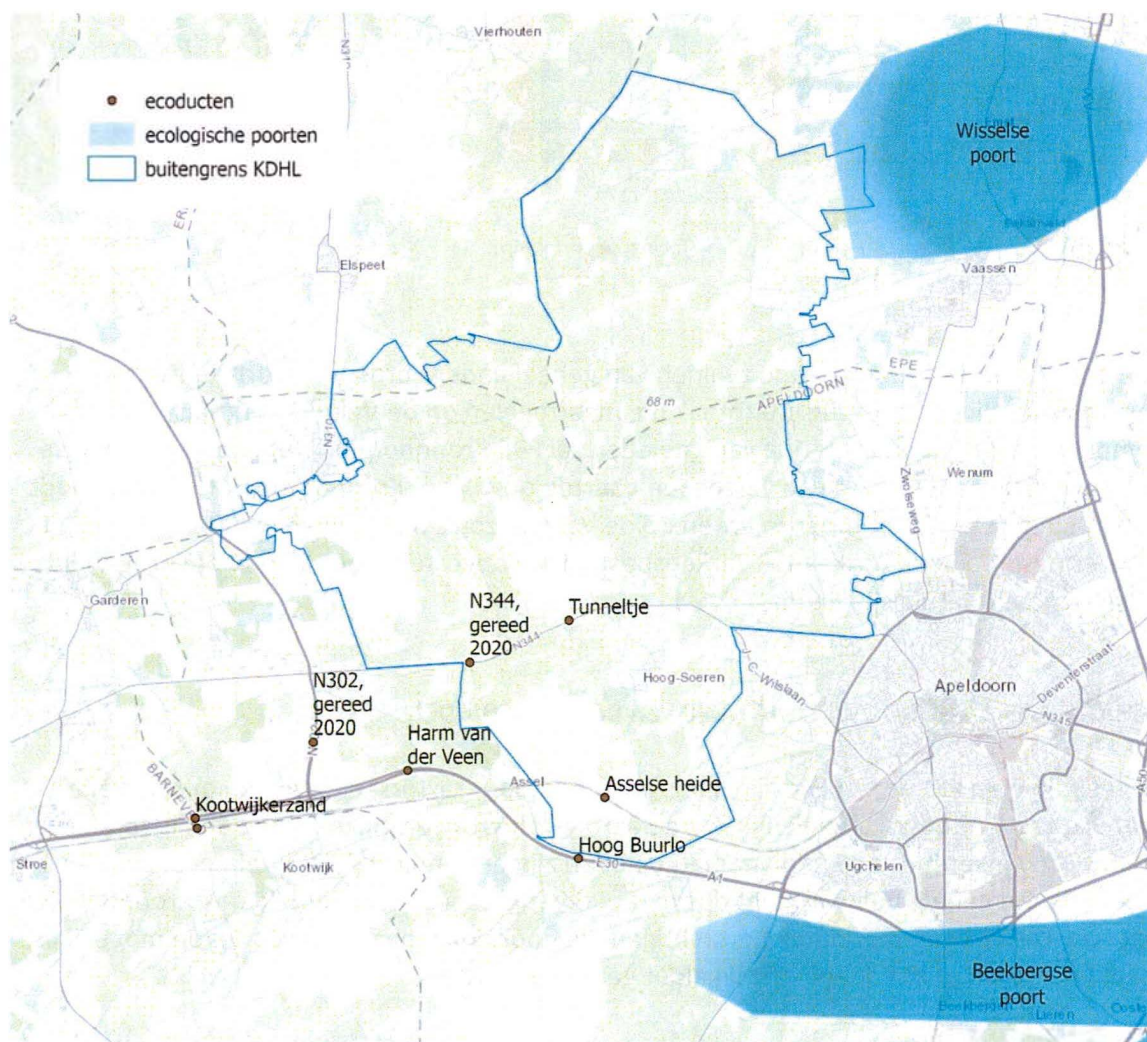
De leefgebieden op de Veluwe zijn soms ingeperkt door rasters, die zwijnen of soms alle grofwild tegenhouden, afhankelijk van de aard van het raster. In veel gebieden is sprake van een wild zwijnkerend raster. In andere gebieden zijn er openingen of is helemaal geen raster aanwezig. De gehele Veluwe heeft dus met overgangszones te maken. Zo ook Kroondomein Het Loo. De trek van met name hertachtigen die door bovenbeschreven situatie mogelijk is, maakt dat populatiebeheer ingewikkelder geworden is.

Voor wilde zwijnen is concreet de grens aangegeven waarbinnen een leefgebied is gelegen. Binnen het leefgebied, ook wel beheergebied genoemd, wordt getracht de populatie op het gewenste niveau gehouden. Buiten de leefgebieden of beheergebieden is er sprake van nulstandgebieden. Hieronder vallen ook alle landbouwgebieden die in veel gevallen door rasters zijn afgeschermd. Edelherten hebben nog de mogelijkheid om in randzones hun leefgebied te vergroten, de zogenaamde poortgebieden. Beheersbare aantallen mogen in deze poortgebieden voorkomen. Dit alles conform provinciaal Gelders beleid.

Vanwege de verbeterde migratiemogelijkheden zijn alle poortgebieden op de Veluwe voor alle terreineigenaren en dus ook Kroondomein Het Loo in zekere zin relevant.

Dat geldt in het bijzonder voor de Wisselse Poort, aan de oostzijde van Kroondomein Het Loo, richting A50 en IJsselvallei. Veelal wisselen edelherten tussen Kroondomein Het Loo en dit poortgebied en wel op zodanige wijze dat aantalsregulatie overdag zeer moeizaam blijkt.

Naast deze poorten zijn de ecodeucten en dan met name Hoog Buurlo van groot belang voor migratie en dag- en nachttrek.



POPULATIEBEHEER EN SCHADEBESTRIJDING

De noodzakelijke regulering van de stand van de in het wild levende hoefdieren, het populatiebeheer en in voornamelijk de nulstandgebieden de schadebestrijding, wordt bij gebrek aan voldoende natuurlijke vijanden, door middel van afschot uitgevoerd.

Aan het afschot zijn o.a. de volgende twee voorwaarden verbonden:

- Het afschot moet weidelijk plaatshebben;
- Het afschot geschiedt door, of staat onder toezicht van, professionele faunabeheerders.

Het afschot van edelherten, damherten en reeën en wilde zwijnen zal door middel van de aanzit- en bersjacht worden gerealiseerd. Aanzitjacht is de methode waarbij één persoon op een vaste plaats zit. Bij bersjacht wordt door één persoon door het terrein gelopen.

Voorts geldt voor populatiebeheer en schadebestrijding aangaande deze diersoorten het volgende.

Edelhert

De provincie Gelderland en het Ministerie van Landbouw, Natuur en Voedselkwaliteit hebben het gebruik van de geluidsdemper toegestaan; het voorhanden hebben van een geluidsdemper is echter vergunningplichtig in de zin van de Wet wapens en munitie. Bevoegd gezag is het Ministerie van Justitie en Veiligheid. Naast de genoemde toestemming van de provincie is derhalve ook een vergunning van het Ministerie van Justitie en Veiligheid benodigd. Kroondomein Het Loo maakt gebruik van geluidsdempers en wenst dat ook gedurende de looptijd van dit Faunabeheerplan te continueren.

Voor de periode dat de stand nog niet op orde is, geldt het volgende algemene regime:

- Jaarrond afschot van edelherten op landbouwgronden tussen één uur voor zonsopkomst tot één uur na zonsondergang. In specifieke gevallen moet het mogelijk zijn het gehele etmaal te mogen benutten voor perceelsgewijze schadebestrijding.

- Verstoring (overdag en 's nachts) met behulp van akoestische en visuele middelen.

Voorts moeten de volgende maatregelen kunnen worden ingezet:

- Gebruik kunstlicht en nachtzichtapparatuur.

- Bejaging in het bos- en natuurgebied op de trekroutes naar de landbouwgronden en terugkomend van de landbouwgronden.

- Nachtjacht met lokvoer in het bos- en natuurgebied op de trekroutes van en naar de landbouwgronden, dit alles voor zover betrekking hebbend op het grondgebied van FBE Kroondomein Het Loo.

- Het aanvragen van een opdracht ter ondersteuning van realisering van de in het faunabeheerplan opgenomen doelen.

Populatiebeheer algemeen

Periode: 1 augustus t/m 15 maart.

In die gebieden waar de populatie qua streefaantallen nog niet op orde is en waar het van belang is om eerder invulling te geven aan het populatiebeheer kan begonnen worden met populatiebeheer per 1 juli.

Tijdstip: gedurende periode van één uur voor zonsopkomst tot één uur na zonsondergang.
Middelen: toegestaan is het gebruik van het kogelgeweer met of zonder geluidsdemper, en/of nachtzichtapparatuur (waaronder kunstlicht).

Populatiebeheer poortgebied Wisselse Poort, oostzijde van Kroondomein Het Loo

Periode: jaarrond.

Tijdstip: gedurende periode van één uur voor zonsopkomst tot één uur na zonsondergang.

Middelen: toegestaan is het gebruik van het kogelgeweer met of zonder geluidsdemper, en/of nachtzichtapparatuur (waaronder kunstlicht en warmtebeeld).

Schadebestrijding

Hieronder wordt landbouwschade, onevenredig grote schade aan natuurlijke bosverjonging en aantasting van de verkeersveiligheid verstaan.

Periode: jaarrond.

Tijdstip: Aanvullend op regulier beheer gedurende de periode van één uur na zonsondergang tot één uur voor zonsopkomst. Slechts in specifieke gevallen en pas na goedkeuring en vastlegging door de jachthouder van de FBE is het mogelijk om het gehele etmaal te mogen benutten voor perceelsgewijze schadebestrijding.

Middelen: toegestaan is het gebruik van het kogelgeweer met of zonder geluidsdemper, en/of nachtzichtapparatuur (waaronder kunstlicht en warmtebeeld).

Zieke of gebrekkig dieren

Periode: jaarrond.

Tijdstip: gedurende het gehele etmaal.

Middelen: toegestaan is het gebruik van het kogelgeweer met of zonder geluidsdemper, en/of nachtzichtapparatuur (waaronder kunstlicht en warmtebeeld).

Er wordt naar gestreefd in het algemeen 50% van het afschot voor 1 november en het overgrote deel van het afschot te realiseren tussen 15 september en 25 december. Dat bleek in de afgelopen 5-jaarsperiode niet geheel haalbaar.

Damhert

Het volgende algemene regime geldt:

De provincie Gelderland en het Ministerie van Landbouw, Natuur en Voedselkwaliteit hebben het gebruik van de geluidsdemper toegestaan; het voorhanden hebben van een geluidsdemper is echter vergunningplichtig in de zin van de Wet wapens en munitie.

Bevoegd gezag is het Ministerie van Justitie en Veiligheid. Naast de genoemde toestemming van de provincie is derhalve ook een vergunning van het Ministerie van Justitie en Veiligheid

benodigd. Kroondomein Het Loo maakt gebruik van geluidsdempers en wenst dat ook gedurende de looptijd van dit Faunabeheerplan te continueren.

- Jaarrond afschot van damherten op landbouwgronden tussen één uur voor zonsopkomst tot één uur na zonsondergang.
- Verstoring (overdag en 's nachts) door grondgebruiker met behulp van akoestische en visuele middelen.
- Het aanvragen van een opdracht ter ondersteuning van de realisering van de in het faunabeheerplan opgenomen doelen.
- Bejaging in het aangrenzende bos- en natuurgebied op de trekroutes naar de landbouwgronden en terugkomend van de landbouwgronden.
- Nachtjacht met lokvoer in het aangrenzende bos- en natuurgebied op de trekroutes van en naar de landbouwgronden.

Populatiebeheer algemeen

Periode: 1 augustus t/m 15 maart.

In die gebieden waar de populatie qua streefaantallen nog niet op orde is en waar het van belang is om eerder invulling te geven aan het populatiebeheer begonnen worden met populatiebeheer per 1 juli

Tijdstip: gedurende periode van 1 uur voor zonsopkomst tot 1 uur na zonsondergang.

Middelen: toegestaan is het gebruik van het kogelgeweer met of zonder geluidsdemper, en/of nachtzichtapparatuur (waaronder kunstlicht en warmtebeeld).

Populatiebeheer poortgebied Wisselse Poort

Periode: jaarrond.

Tijdstip: gedurende periode van 1 uur voor zonsopkomst tot 1 uur na zonsondergang.

Middelen: toegestaan is het gebruik van het kogelgeweer met of zonder geluidsdemper, en/of nachtzichtapparatuur (waaronder kunstlicht en warmtebeeld).

Schadebestrijding

Hieronder wordt verstaan landbouwschade, onevenredig grote schade aan natuurlijke bosverjonging en aantasting van de verkeersveiligheid verstaan, almede het realiseren van een nulstand.

Periode: jaarrond.

Tijdstip: Aanvullend op regulier beheer gedurende de periode van één uur na zonsondergang tot één uur voor zonsopkomst. Slechts in specifieke gevallen en pas na goedkeuring van de jachthouder van de FBE is het mogelijk om na een voldoende beargumenteerde aanvraag aan de FBE het gehele etmaal te mogen benutten voor perceelsgewijze schadebestrijding.

Middelen: toegestaan is het gebruik van het kogelgeweer met of zonder geluidsdemper, en/of nachtzichtapparatuur (waaronder kunstlicht en warmtebeeld).

Zieke of gebrekkig dieren

Periode: jaarrond.

Tijdstip: gedurende het gehele etmaal.

Middelen: toegestaan is het gebruik van het kogelgeweer met of zonder geluidsdemper, en/of nachtzichtapparatuur (waaronder kunstlicht en warmtebeeld).

Er wordt naar gestreefd in het algemeen 50% van het afschot voor 1 november en het overgrote deel van het afschot te realiseren tussen 15 september en 25 december. Dat bleek in de afgelopen 5-jaarsperiode niet geheel haalbaar.

Ree

Populatiebeheer algemeen

Periode bokken: 1 april tot en met 15 november

Periode geiten en kalveren: 1 september tot en met 31 maart

Tijdstip: van een uur voor zonsopkomst tot een uur na zonsondergang

Middelen: Kogelgeweer met of zonder geluiddemper

Schadebestrijding landbouw

Periode: jaarrond.

Tijdstip: 1 uur voor zonsopkomst tot 1 uur na zonsondergang.

Middelen: Kogelgeweer met of zonder geluiddemper, kogelgeweer met of zonder nachtzichtapparatuur (waaronder kunstlicht).

Verkeersveiligheid

Periode: jaarrond.

Tijdstip: gedurende het gehele etmaal

Middelen: Kogelgeweer met of zonder geluiddemper, kogelgeweer met of zonder nachtzichtapparatuur (waaronder kunstlicht en warmtebeeld).

Zieke of gebrekkig dieren

Periode: jaarrond.

Tijdstip: gedurende het gehele etmaal

Middelen: Kogelgeweer met of zonder geluiddemper, kogelgeweer met of zonder nachtzichtapparatuur (waaronder kunstlicht en warmtebeeld).

Wild zwijn

Beheer nulstandgebied

Het gebruik van lokvoer voor afschot is jaarrond toegestaan.

- gebruik van kunstlicht is toegestaan;
- afschot van alle wilde zwijnen is jaarrond toegestaan;
- Het aanvragen van een opdracht ter ondersteuning van de realisering van de in het faunabeheerplan opgenomen doelen.

Beheer leefgebied

- Afschot vindt plaats gedurende de reguliere afschotperiode 1 juli t/m 15 maart.
- Het gebruik van lokvoer voor afschot is gedurende drie weken voorafgaand aan de telling, tijdens de telling zelf en het gehele afschotseizoen toegestaan.
- Faunabeheerders kennen restricties naar leeftijd en geslacht, teneinde de gestelde doelen ten aanzien van een natuurlijke populatie opbouw te realiseren.

Afschotcategorieën

Gedurende de reguliere afschotperiode zijn alle categorieën wilde zwijnen vrij om geschoten te worden.

Populatiebeheer

Periode: 1 juli t/m 15 maart.

In voedselarme perioden is het mogelijk om reeds voorafgaand aan deze periode afschot te plegen, zulks ter beoordeling van de FBE.

Uitgesloten van afschot voorafgaand aan de reguliere periode zijn zogende zeugen.

Tijdstip: 24 uur per dag.

Middelen: Kogelgeweer met of zonder nachtzichtapparatuur (waaronder kunstlicht) gecombineerd met (infra) rood-lichtbron. Kogelgeweer met of zonder geluiddemper.

Schadebestrijding landbouw

Periode: jaarrond.

Tijdstip: 24 uur per dag.

Middelen: Kogelgeweer met of zonder nachtzichtapparatuur (waaronder kunstlicht) gecombineerd met (infra)rood-lichtbron. Kogelgeweer met of zonder geluiddemper.

Verkeersveiligheid

Periode: Jaarrond verjaging met behulp van afschot. Schade bestrijding, 200 meter links en rechts van de weg.

Tijdstip: 24 uur per dag.

Middelen: Kogelgeweer met of zonder nachtzichtapparatuur (waaronder kunstlicht) gecombineerd met (infra) rood-lichtbron.
Kogelgeweer met of zonder geluiddemper.

Zieke of gebrekkige dieren

Periode: jaarrond.

Tijdstip: 24 uur per dag.

Middelen: Kogelgeweer met of zonder nachtzichtapparatuur (waaronder kunstlicht) gecombineerd met (infra)rood-lichtbron.
Kogelgeweer met of zonder geluiddemper.

Overige fauna

De overige fauna vereist maatregelen als het bieden van geschikt biotoop en het beschermen van bijzondere biotopen. Dit geschiedt doordat in het bosbeheer zonerings naar oogst en boomsoortenherkomst plaatsvindt en doordat houtoogst vrijwel uitsluitend door uitkap

plaatsvindt. Bovendien worden nestbomen van boommarters en holenbroeders bij de oogst gespaard. Dassenburchten en horstbomen worden jaarlijks geïnventariseerd teneinde ze tijdens de oogst speciaal te kunnen ontzien. Soorten van de open terreinen, vennen en leemkuilen worden middels het specifieke beheer van de heideterreinen, kleine open terreinen en vennen en leemkuilen gefaciliteerd. Dat beheer wordt in de reguliere beheerplannen omschreven.

Beschermd en rode lijst soorten krijgen speciale aandacht. Het beheerplan van Kroondomein Het Loo sluit aan op Natura 2000 en het Nationaal Natuur Netwerk.

Uit inventarisaties blijkt dat Kroondomein Het Loo populaties van bijzondere soorten herbergt. Te denken valt aan adder, gladde slang, ringslang, bosparelmoervlinder, nachtzwaluw, raaf, wespendif, boomvalk, vliegend hert, ijsvogel en roodborsttapuit. Daarnaast worden soorten als zeearend, visarend, blauwe kiekendif, rode wouw, paapje en roerdomp regelmatig waargenomen.

Ganzen

Met name in het Paleispark en op de Wieselse Plas neemt het aantal ganzen toe. Rond de vijvers van het Paleispark vindt vertrapping en eutrofiëring plaats. In het geval van de Wieselse Plas is sterke eutrofiëring door de mest van ganzen het grootste probleem. Bijzondere vegetatie als zonnedauw en moeraswolfsklauw driegt te verdwijnen. Dit alles geldt met name voor de Canadese gans, grauwe gans, brandgans en Indische en Nijlgans.

De tellingen (afgerond op vijftallen) geven het volgende beeld voor Wieselse Plas en de vijvers in het Paleispark:

	2015	2016	2017	2018	2019
Canadese gans	15	20	30	25	25
Grauwe gans	40	70	100	170	250
Brandgans	15	15	20	30	35
Indische en Nijlgans	10	10	10	15	20

Landelijk vrijgestelde ganzen

De Canadese gans staat op de landelijk vrijstellingslijst hetgeen inhoudt dat deze dieren het hele jaar mogen worden gedood, indien er binnen het werkgebied van de FBE op tenminste één perceel schade is of dreigt in het huidige of het komende jaar aan landbouw en/of fauna. Bij de bejaging hiervan mogen lokkers gebruikt worden (Artikel 3.15 en 3.16 Wet natuurbescherming).

In het Paleispark en bij de Wieselse plas is er verdringing van planten en diersoorten die rond de vijvers en plassen leven, ten gevolge van ganzen in het algemeen en dus ook de Canadese gans in het bijzonder.

Exoten en verwilderde ganzen

Aansluiten bij de ontheffing zoals gebezigd in de provincie Gelderland is passend.

Voor de bejaging van exoten en of verwilderde ganzen met het geweer is een opdracht vereist ex artikel 3.18 Wet natuurbescherming. De provincie Gelderland heeft die afgegeven.

De nijlgans wordt niet door de Wet natuurbescherming beschermd en mag worden verontrust, gevangen en gedood. Om de nijlgans met het geweer te kunnen doden is een opdracht (toestemming) noodzakelijk. Ieder jaar worden de ganzen geteld.

Regulier geldt in Gelderland:

- afschot mag het hele jaar door;
- van een half uur voor zonsopkomst tot een half uur na zonsondergang;
- in Vogelrichtlijngebieden is van 1 oktober tot 1 april een vergunning nodig van de Natuurbeschermingswet. Kroondomein Het Loo is geheel Vogelrichtlijngebied.
- in rustgebieden mogen van 1 november tot 1 april trek ganzen niet worden verontrust;
- het gebruik van langzame vaartuigen en lok ganzen is toegestaan;
- gedode nijlganzen mogen worden vervoerd en verhandeld;
- eieren van nijlganzen rapen, schudden of met plantaardige olie insmeren mag, ook in de bebouwde kom en zonder toestemming van de gemeente.

Overige ganzen

Dit zijn m.n. de grauwe gans, kolgans en brandgans.

Aansluiten bij de regels die gelden voor de rest van Gelderland ligt voor de hand.

Met natuurbeschermers, grondeigenaren, agrariërs en jagers (verenigd binnen de FBE Gelderland) is met de provincie afgesproken dat de hoeveelheid ganzen moet worden teruggebracht tot het aantal in 2005. De hoeveelheid schade werd toen acceptabel gevonden. Dit betekent in praktijk dat in Gelderland gewerkt wordt aan de afname van het aantal grauwe ganzen. Dit is geregeld in een ontheffing (toestemming). Iedere zomer worden de grauwe ganzen geteld zodat het beleid en de werkplannen opgesteld kunnen worden. De ganzentellingen laten zien dat het beleid in Gelderland werkt. De regels hiervan zijn als volgt, voor zover relevant voor Kroondomein Het Loo:

1. Van *november* tot *maart* worden de trek ganzen met rust gelaten.
2. In *februari* en *maart* mogen in heel Gelderland ganzenpaartjes overdag worden geschoten, ook in Vogelrichtlijngebieden en rustgebieden. Dit voorkomt sterke uitbreiding van het aantal ganzen. Het gebruik van langzame vaartuigen en lokmiddelen is hierbij toegestaan.
3. Van *februari* tot *juni* mogen jacht(akte)houders in de hele provincie, ook in Vogelrichtlijngebieden en rustgebieden, eieren rapen en behandelen. Dit voorkomt uitbreiding van het aantal ganzen.
4. Van *maart* tot *november* mag bij (dreigende) schade geschoten worden op de gans na het inzetten van een akoestisch en een visueel preventief middel (voor weide, hooi en graslanden gelden andere regels). Dit mag van zonsopkomst tot zonsondergang, vanaf

april ook in rustgebieden. Van april tot oktober ook in Vogelrichtlijngebieden, Lokmiddelen zijn verboden.

5. Van *april* tot *november* kan van een uur voor zonsopkomst tot een uur na zonsondergang tot afschot worden overgaan om de ganzenstand te beperken. Het is niet nodig preventieve middelen in te zetten en langzame vaartuigen en lokmiddelen zijn toegestaan. In rustgebieden moeten andere ganzen niet worden verstoord.

INVASIEVE SOORTEN

Kroondomein Het Loo volgt het beleid en beheer aangaande invasieve diersoorten zoals vastgelegd in het Gelderse provinciale plan van aanpak.

In dit provinciaal plan van aanpak worden 5 categorieën onderscheiden, waarbij de volgende diersoorten van belang zijn:

Nog niet gevestigd (art 17 soorten)

- Rode neusbeer
- Grijs eekhoorn
- Amerikaanse vos eekhoorn
- Wasbeer
- Heilige ibis

Wel gevestigd, maar op enkele locaties, eliminatie gevraagd

- Pallas eekhoorn
- Huiskraai
- Muntjak

Gevestigd en wijdverbreid

- Siberische grondeekhoorn

Zogenaamd nieuwe soorten op de Unielijst per 2 augustus 2017

- Nijlgans
- Wasbeerhond

Provinciale (Gelderse) invasieve soorten

- Canadese gans

De muntjak, nijlgans en Canadese gans zijn al eerder behandeld. Voor deze en de overige in het plan van aanpak genoemde soorten, als ook voor de eventueel toe te voegen soorten gedurende de looptijd van dit Faunabeheerplan tot en met 2025, is een opdracht c.q. aanwijzing vereist.



ONTHEFFINGEN EN AANWIJZINGEN

Kroondomein Het Loo vraagt ontheffingen aan en ontvangt gaarne opdrachten en aanwijzingen, conform het bovenbeschreven Faunabeheerplan Kroondomein Het Loo 2021-2025, met een looptijd van 1 januari 2021 tot en met 31 december 2025.

Literatuur

Berg, C.A. van den, A. Oosterbaan en R.de Waal, 2006. Onderzoek naar oorzaken voor het ontbreken van natuurlijke verjonging. Alterra-rapport 1420, ISSN 1566-7197.

Faunabeheereenheid Gelderland en Natuurlijk! Fauna-Advies 2018, Uitvoeringsdraaiboek Afrikaanse Varkenspest

Faunabeheereenheid Gelderland 2019, Faunabeheerplan Grote Hoefdieren 2019-2025. Deventer.

Faunabeheereenheid Gelderland 2019 faunabeheerplan jacht en uitvoering vrijstelling 2017-2023 (versie 2019)

Goudswaard, L., H.H.Bartelink en H.G.J.M.Koop, 2001. Effecten van dunning en vraat op spontane verjonging in eiken-dennenbossen. Alterra rapport 269. Wageningen.

Groot Bruinderink, G.W.T.A., en E. Hazebroek, 1995. Modelling carrying capacity for wild boar, *Sus scrofa scrofa*, in a forest/heathland ecosystem. *Wildlife Biology* 1(2):81-87.

Groot Bruinderink, G.W.T.A., 1996. De natuurlijke draagkracht voor wilde zwijnen in de Koninklijke Houtvesterij Het Loo. Memorandum. Instituut voor Bos- en Natuuronderzoek IBN-DLO, Wageningen.

Kroondomein Het Loo, 2014. Faunabeheerplan 2016-2020 Kroondomein Het Loo. Apeldoorn.

Kuiters, A.T., en P.A.Slim, 2000. Bosverjonging onder invloed van wilde hoefdieren in het Staatsdomein bij Het Loo. Alterra rapport 165. Wageningen.

Kuper, J.H., 2012. Kroondomein Het Loo Beheerplan 2012-2022. Intern beleidsdocument

Ooms, J.W. 2010. Wildongevallen: Preventieve maatregelen en hun toepassingsgebied. Apeldoorn.

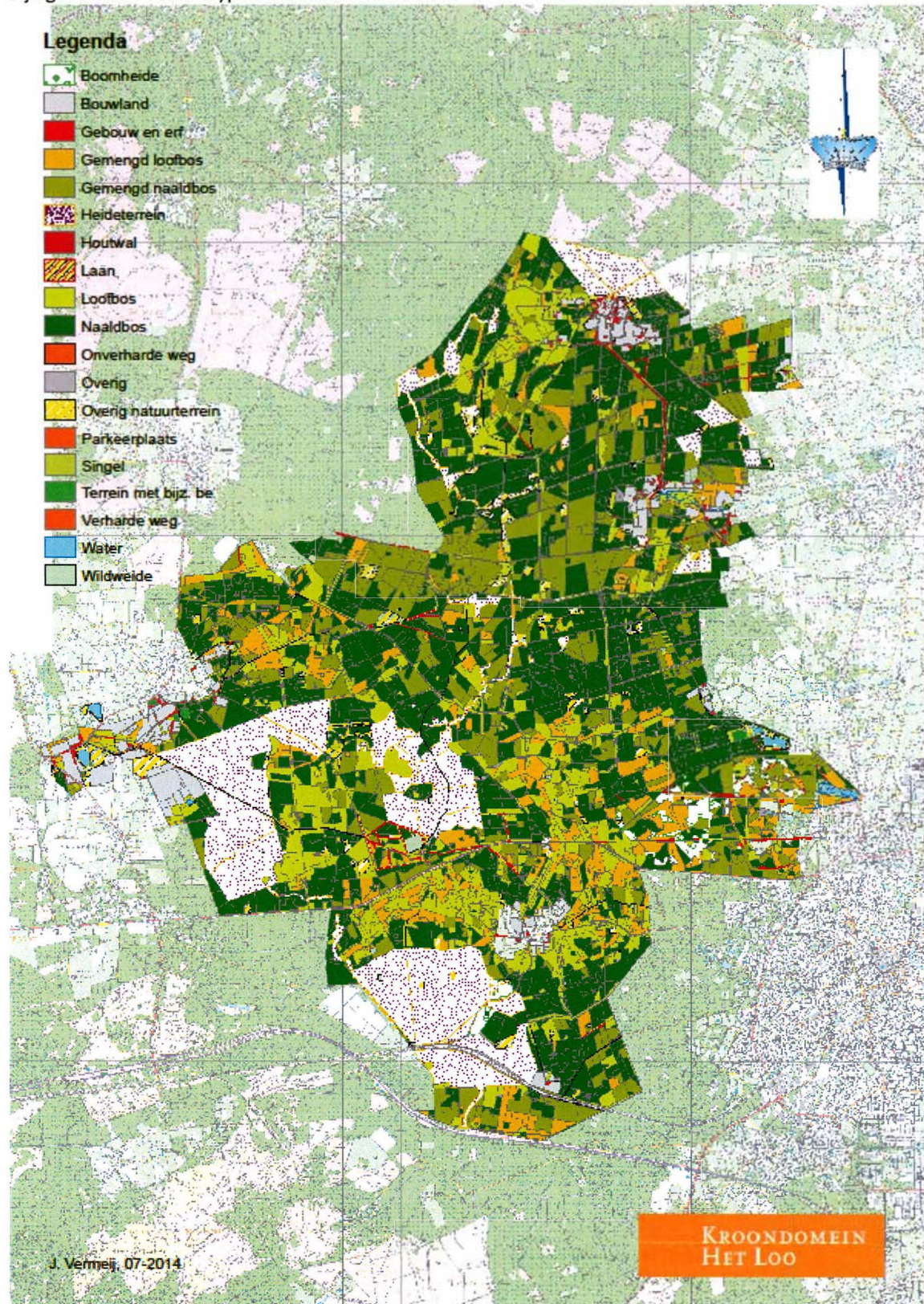
Ouden, J. den et al, 2010 Bosecologie en Bosbeheer, Leuven.

Provincie Gelderland, 2018. Kadernota Faunabeleid. Arnhem.

Provincie Gelderland, 2018. Plan van aanpak invasieve soorten Gelderland. Arnhem

Spek, G.J., 2014. Faunabeheerplan grofwild 2014-2019, FBE Gelderland.

Bijlage 1: Kaart Terreintypen Kroondomein Het Loo



Bijlage 2: Kaart overzicht rasters en ecopassages

