



FOTO THOMAS PRUVOOST

REEËNEXPERT GERRIT JAN SPEK:

'GEEF BIODIVERSITEIT EEN BOOST door te jagen als een lynx'

Het ree is een beschermde diersoort. Dat betekent dat beheer alleen plaats mag vinden op basis van verkeersveiligheid en eventueel schade aan (houtige) gewassen. 'Behoud van soortenrijkdom zou in onze verarmde bossen echter ook een grondslag moeten zijn. Dat is namelijk ook schade aan flora en fauna', zegt Gerrit Jan Spek van Natuurlijk! Fauna Advies.

TEKST OSWIN SCHNEEWEISZ

Wie regelmatig door het bos loopt kan het niet ontgaan. De meeste bossen in Nederland zijn soortenarm. Of in de woorden van Gerrit Jan Spek: 'Veel voedzame soorten (kruiden, struiken, bomen, klimmers en bodembedekkers) krijgen de kans niet om uit de kolonisatiefase te komen, omdat ze het beste voedsel voor reeën vormen en kort worden gehouden. De volop aanwezige verzurende

soorten gaan, als we niets doen, de volgende niet-duurzame bosgeneratie vormen. De kolonisten hebben hulp nodig en die hulp kan de jager bieden. Hoe? Door te jagen als een lynx.'

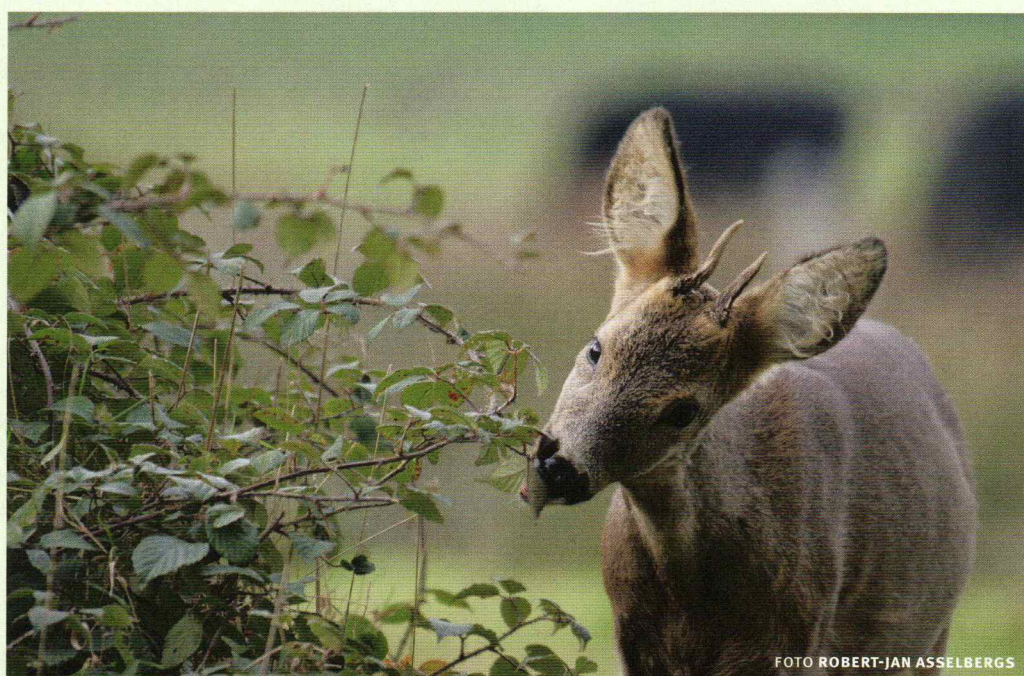
LYNX

De lynx is een inheemse soort die voorkwam in het oorspronkelijke boslandschap van Nederland. Spek: 'Een lynx jaagt op plekken waar het bos zich verjongt. Dat soort plekken werken als een magneet op reeën, omdat daar de planten groeien die een ree nodig heeft. Je hoeft daar alleen maar te wachten om succesvol te zijn. Zo zorgt de jager ervoor dat ook de lekkerste planten mee kunnen groeien in de volgende bosgeneratie. Hoe je dat als jager doet? Simpel, doe als de lynx. Ga op een plek zitten waar het bos zich verjongt, bijvoorbeeld een afstervend fijnsparrenbos, kapvlakte of windgat. Ga in een boom zitten en wacht tot de reeën komen. Een ree is een

fijnproever. Een ree is altijd op zoek naar het meest voedzame eten, zoals linden, boswilgen, zachte berk, lijsterbes, kersen en populieren, maar ook frambozen, wilgenroosje, brem, hazelaar, rozen, et cetera. Door op die plekken zoveel te jagen dat de voor het ree interessante soorten mee omhoog kunnen groeien geef je de biodiversiteit een boost. Dat geldt niet alleen voor deze plantensoorten, maar ook voor alle organismen in de bodem en alle bovengrondse beestjes die weer van plantensoorten afhankelijk zijn. Kijk hoeveel hommels, bijen, vlinders en vliegen op wilgenkatjes foerageren.

SOORTENDIVERSITEIT

Er lijkt een relatie te bestaan tussen soortendiversiteit in een bos en de effecten van reeën op hun voedselplanten. In een bosgebied met een hoge variëteit aan soorten zie je weinig vraateffecten op de verschillende soorten. In bosgebieden met een lage diversiteit (veelal



Een ree is een fijnproever, altijd op zoek naar het meest voedzame eten

FOTO ROBERT-JAN ASSELBERGS

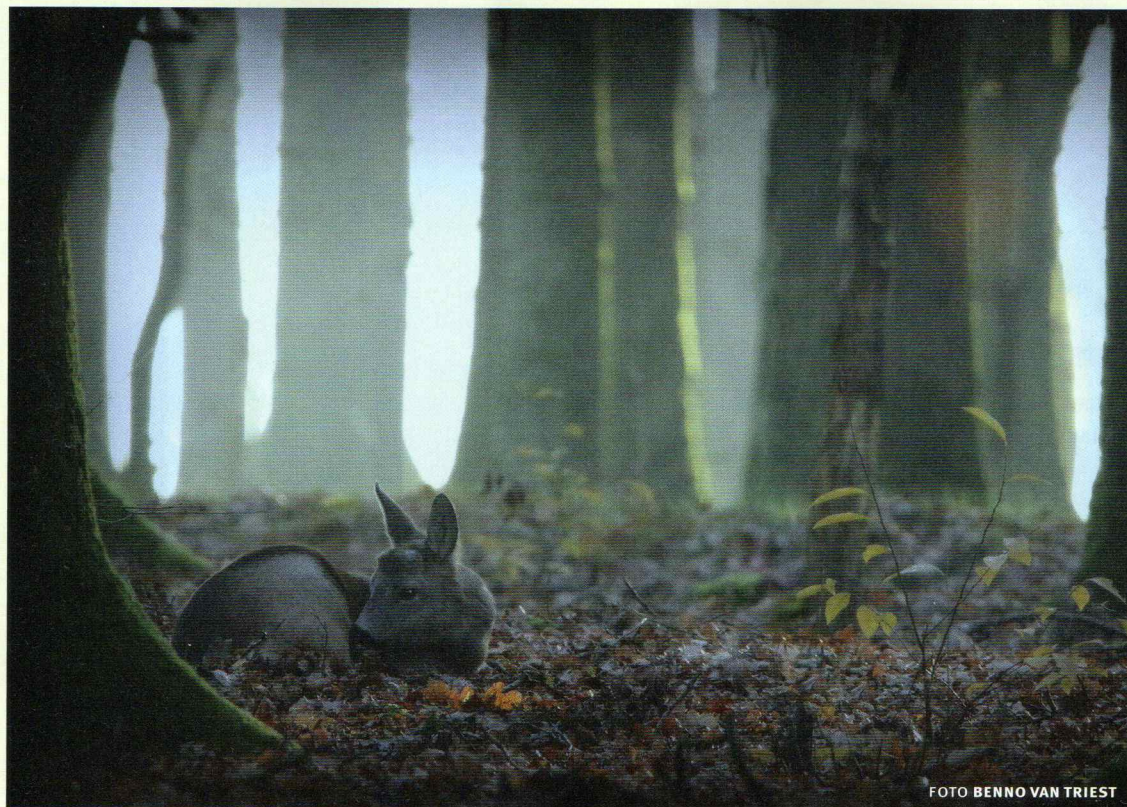


FOTO BENNO VAN TRIEST

Hier ontbreekt een voor de biodiversiteit zo belangrijke kruiden- en struiklaag

het effect van een houtproductie-historie) is het vraateffect juist groot op soorten die een hoge voedingswaarde hebben en (nog) maar minimaal aanwezig zijn. Dit geldt helaas voor een groot deel van onze bossen op zandgronden. Verzuring van de bodem treedt overal op, omdat onze bossen gedomineerd worden door verzurende soorten. Uiteindelijk heeft dat ook effect op het welzijn van reeën, omdat ze te weinig voedzaam voedsel binnen krijgen. Dan heb je wel kwantiteit, maar geen kwaliteit.

De situatie bestaat al zo lang dat we een soortenarm bos bijna normaal zijn gaan vinden

MENULIJST

Ik twijfel er niet aan dat herstel mogelijk is. Ons bos was 150 jaar geleden immers heide of nog erger woestijn. Op dezelfde bodem groeide voorheen een biodivers bos. De basis is dus aanwezig. Het krijgt alleen niet de kans om tot ontplooiing te komen. En die situatie bestaat al

zo lang dat we zo'n soortenarm bos bijna normaal zijn gaan vinden. Veel mensen denken dat het bos zo hoort te zijn, zoals het er vandaag de dag bij staat. Men is niet anders gewend en er is onvoldoende kennis. Kijk naar een boom als de populier. Veel mensen denken dat de populier een typische boom is van het natte Nederlandse landschap en de kleigrond, maar dat klopt niet. De ratelpopulier (*Populus tremula*) groeit namelijk op zandgrond en behoort tot de inheemse soorten van ons boslandschap. Maar in bijna geen enkel bos zie je ze, omdat ze bovenaan de menulijst van de reeën staan.'

BOOST

We zijn bij reeën teveel gefocust op het veroorzaken van schade en te weinig op het stimuleren van biodiversiteit. In Duitsland pleit de belangrijkste natuurbeschermingsorganisatie, de Naturschutzbund Deutschland (NABU), voor een drastische reductie van ree-, rood- en damwild om de transitie naar een soortenrijk loofbos mogelijk te maken. Spek: 'Op zich vind ik dat een goede zaak, alleen is het een te algemene maatregel. Men wil dat als generiek beleid voor grote boslandschappen invoeren en dat werkt

misschien wel met edelherten en damherten, maar niet voor reeën. Je moet je juist focussen op verjonging in een kleiner gebied. Je moet je doel eerst specifiek maken en dan ga je kijken welk effect je reeënafschot heeft op de plantengroei. In Nederland is dit een weinig toegepaste aanpak. Juist nu overal bossen afsterven is dit echter een geweldige kans om de biodiversiteit van ons toekomstige bossen een boost te geven.'

VERANTWOORDELIJK

'Alle faunabeheereenheden zouden de relatie tussen reeën en biodiversiteit in hun faunabeheerplannen moeten opnemen. In ieder geval voor de periode dat we nog geen lynxenpopulatie in de Nederlandse natuur hebben. Je hoort dit zelden als onderdeel van discussies over biodiversiteit. Dat is vreemd, want wij hebben in het verleden dit systeem om zeep geholpen, door het grootste deel van alle soorten te laten verdwijnen. Wij hebben nu de verantwoordelijkheid om dit te herstellen.'