

Beheer en de leef

Tijdens de ALV van de vereniging het reewild is ter ere van het 60-jarig bestaan van de vereniging een Deltaplan voor het reeënbeheer in boekvorm gepresenteerd aan de leden: 'Reeën. Toekomst in Nederland'.

De crux van het boek is dat we in Nederland toe moeten naar een beheer dat gebaseerd is op het leefgebied van het ree, en niet zozeer op basis van allerhande administratieve grenzen die in het veld voor het ree niet bestaan. Provincie-, gemeente- en WBE-grenzen betekenen alleen voor de mens wat: het ree kent ze niet en trekt zich er ook niets van aan.

In gesprekken met heel veel beheerders van het ree werd me al gauw duidelijk dat er angst is bij de individuele beheerder. Angst die voortkomt uit het feit dat men denkt dat de beheerder nog sterker dan nu het geval is, gestuurd gaat worden in het waar en wanneer van het beheren van het ree. Het lijkt me goed om daar wel klare wijn over te schenken: angst heeft zich namelijk bewezen een slechte raadgever te zijn.

De zogenoemde leefgebiedenbenadering gaat uit van beheer dat gericht is op reeën die in een gezamenlijk leefgebied voorkomen. Het heeft immers geen zin om ingrepen te plegen in leefgebied A als dat geen enkele functionele relatie heeft

met gebied B. Ingrepen in gebied A hebben alleen effect binnen leefgebied A en niet binnen B. Dat is één kant van de leefgebiedenbenadering.

Afgesproken reeënbeheer doe je met z'n allen

De andere kant van een leefgebiedenbenadering is dat binnen het beheer van een reeënpopulatie (zeg in datzelfde gebied A) het niet zo kan zijn dat we met zijn allen afspreken hoe we om zullen gaan met het reeënbeheer aldaar, en vervolgens houdt een substantieel deel van de reeënbeheerders zich daar niet aan. Met andere woorden, als we besluiten dat we reeën op een bepaalde manier

gaan beheren, dan moeten alle grondgebruikers die in dat leefgebied hun gronden hebben, daar ook daadwerkelijk aan mee doen. Doen we dat niet, dan is het afgesproken reeënbeheer gedoemd om te mislukken. Pas als we met z'n allen in staat zijn om samen te werken (individuele beheerder en terreinbeherende organisaties) is het mogelijk om het ree ook succesvol te beheren.

We hebben veel te veel reeën

Het grote probleem waar we zowel als ree en als mens momenteel tegen aan lopen, is dat we in veel gebieden te veel reeën hebben. Het is evident dat de toename in aanrijdingen met reeën veroorzaakt wordt door een toename van het aantal reeën. Willen we daar een halt toe roepen dan zullen we, gezamenlijk en naast allerlei andere maatregelen, de stand van de reeën naar beneden moeten brengen. Niet overal natuurlijk, maar wel in die gebieden waar zich dit probleem voordoet. Wie wat waar doet is in dit stadium niet interessant. Het naar beneden brengen van de reeënstand staat nu even op nummer 1, 2 én 3.

Natuurlijk is het slim om het dan zo te doen dat het mes zo mogelijk aan twee kanten snijdt. Prioriteit is om de stand met z'n allen naar beneden te brengen, waarbij we als het enigszins mogelijk is rekening houden met plaats en tijdstip van het afschot. We weten dat er letterlijk een tweetal pieken is in het aantal aanrijdingen en dat er plekken zijn met kapitaalsintensieve teelten die erg



Foto: D. Pasman



gebiedbenadering

gevoelig zijn voor schade. Als het enigszins kan plagen we voorafgaand aan die pieken en rond de schadepercelen ons afschot. Maar vooralsnog: het is nu even van belang dat we de stand reduceren naar de afgesproken voorjaarsstand.

Grensoverschrijdend beheer

Die eventuele bestandreductie zal doorgevoerd moeten worden in het hele leefgebied van het ree. Binnen dat leefgebied wordt een voor dat gebied op maat gesneden beheerplan gemaakt waar een ieder zich aan dient te conformeren. In sommige gevallen zal dat betekenen dat er voor de beheerder en de WBE niet veel veranderd, maar in andere gevallen (en denk daarbij

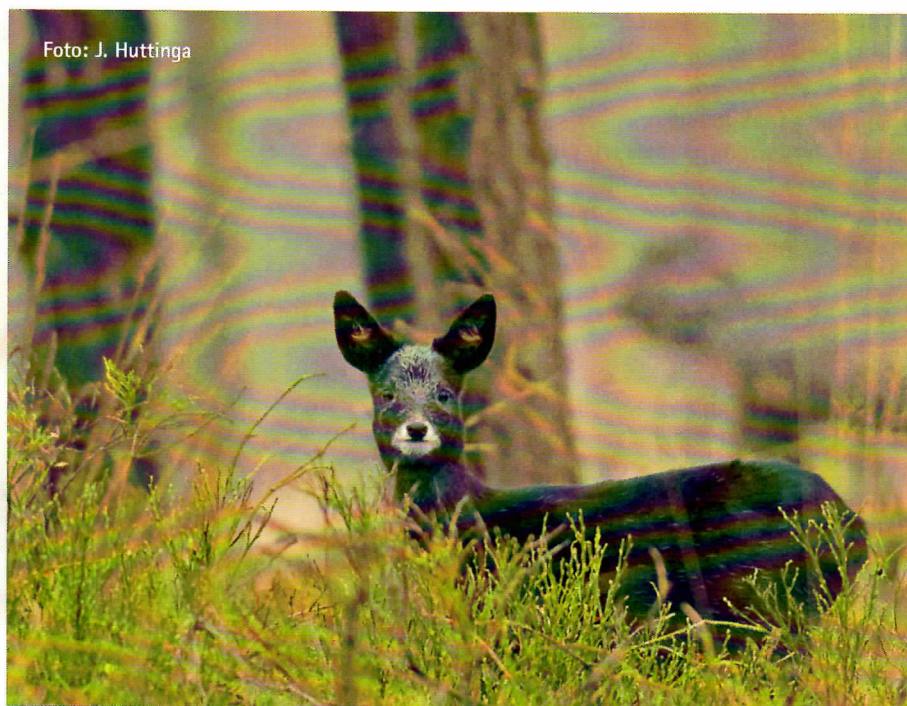


Foto: J. Huttinga

provincies en een tweetal beheerplannen voor één en hetzelfde leefgebied en reeënpopulatie aldaar. Dat is op zich helemaal niet denkbeeldig want ik ken dergelijke WBE's in Noord- en Zuid-Holland. Sterker nog, ik ken ook reeënpopulaties die met hun leefgebied in een drietal provincies is gelegen. Hier betekent de leefgebiedbenadering dat de betreffende provincies tot één en hetzelfde beheerplan moeten zien te komen en dat in iedere provincies dezelfde regels moeten gaan gelden.

De leefgebiedbenadering is er dus niet op gericht om beheerders in detail voor te schrijven wat ze waar moeten doen. Dat is en blijft een zaak van de beheerder zelf. Het betekent wel dat we ons niet kunnen onttrekken aan de afspraken die we hebben gemaakt ten aanzien van het beheer en dat iedereen binnen het leefgebied verplicht is daaraan mee te doen. Daarbij mag het niet uitmaken of je nu gronden beheert als terreinbeheerende organisatie of dat je dat doet als particulier.

even aan een WBE dat in meerdere leefgebieden ligt) zal er iets genuanceerder met het beheer moeten worden omgaan. Ook is het mogelijk dat twee WBE's

deel uitmaken van hetzelfde leefgebied, maar dat er een administratieve grens doorheen loopt. Zo kan een tweetal WBE's te maken hebben met een tweetal

Bij het hanteren van een leefgebiedbenadering doen we met z'n allen mee.