

**De kern** van het Deltaplan reeën is het duurzaam behoud en planmatig beheer van gezonde populaties reeën in ons cultuurlandschap. Anders gezegd, het duurzaam behoud en planmatig beheer van reeën, zodat de aantallen en dichtheden in overeenstemming zijn met onze dichtbevolkte landschapstypen. Teveel reeën en die hebben we, zorgen voor knelpunten. Knelpunten, botsende belangen tussen ree en mens willen we zoveel mogelijk beperken. Bekijk knelpunten vanuit het ree en vanuit de mens en neem die zienswijze als randvoorwaarde voor beheer. Bovenal staat het zorg dragen voor een situatie waarin het ree als soort, in populaties en als individu, natuurlijk gedrag kan vertonen. Dat is moeilijk genoeg in een zeer dichtbevolkt land met veel belangen. Het ree staat dus voorop, het leefgebied van reeën is leidend en hierop toegesneden beheer uiteindelijk bepalend voor het resultaat. Wat voor het ree geldt, geldt eveneens voor andere diersoorten, zoals damhert en wild zwijn.

## Leefgebiedbenadering reeën, het juiste uitgangspunt voor een duurzaam en planmatig beheer

### Het ree leeft zoals het leeft

De leefgebiedbenadering als basis is voor Nederlanders en dus ook voor reeënbeheerders wel even wennen. Wij zijn gewend aan ruimtelijke ordening op basis van een verstrekkend eigendomsrecht. Voor ons is dat duidelijk. Dieren kunnen daar niets mee en kunnen zich daar ook niet op aanpassen. Voor dieren zijn andere zaken bepalend, namelijk de 4 V's: voedsel, veiligheid, vocht en voortplanting. Elke soort is op een specifieke wijze aangepast aan deze 4 V's. Puur om het voortbestaan van de soort. Deze soortspecifieke leefwijze bepaalt, kort gezegd, waar de soort kan leven. Zo zijn er soorten die weinig eisen stellen en soorten die heel hoge eisen stellen aan hun leefomgeving. Bijvoorbeeld voor een soort als het korhoen is in Nederland nog nauwelijks geschikt leefgebied. Voor iedereen is dat duidelijk. De eisen die deze soort stelt zijn nog slechts op enkele plaatsen te vinden. Dergelijke soorten worden 'cultuurvlieder' genoemd. Bij een soort als het wilde zwijn ligt dat compleet anders. Heel Nederland is in de basis geschikt leefgebied voor het wilde zwijn tot aan de stadskernen toe. Deze soort stelt weinig eisen aan zijn leefgebied. Wij noemen deze dieren dan ook cultuurvolgers. Logisch dan ook dat in Nederland de cultuurvolgers in aantallen en verspreiding sterk toenemen.

*'Cultuurvlieder' en cultuurvolgers en alles daartussen kennen geen grenzen in de zin van ruimtelijke ordening en eigendomsrecht, zij leven gewoon daar waar het kan, puur om het voortbestaan van de soort.*

Natuurlijk zijn er ook factoren die een rol spelen bij de interacties tussen individuen binnen een soort en tussen soorten onderling. Concurrentie, predatie en sociaal gedrag zijn hier voorbeelden van. Reeën beconcurreren elkaar. Voedsel en voortplanting zijn daarbij leidend. Reeën leven deels ook met elkaar samen in wintersprongen. Voedsel en veiligheid zijn dan leidend. Reeën leggen het in de voedselconcurrentie af tegen bijv. damherten en edelherten. Daar waar de aantallen van damherten en edelherten toenemen nemen de aantallen reeën af. Ze kunnen zelfs geheel verdwijnen.



Foto: D. Pasman

### Predatie

Eten en gegeten worden is een van de wetmatigheden van de natuur. Dat geldt dus ook voor het ree. Ze eten in een niche, het zijn snoeiers, aangepast aan een vezelarm dieet met voldoende vocht en veel variatie. Als ze gegeten worden dan is dat door grote roofdieren, zoals de wolf, lynx, arend en vos. De eerste drie zijn al lang verdwenen uit ons cultuurlandschap. De vos als kleinste van het stel blijft over en zal alleen kleine kalveren verschalken. De aantallen, verspreiding en wijze van benutting van geschikt leefgebied hangt dan ook nauw samen met de wetmatigheid van de natuur. De populaties reeën vertonen steeds weer een bepaald gedrag, namelijk hun natuurlijk gedrag dat hoort bij hun leefwijze. Sluipers zijn het, hoog productief voor een hertachtige en kunstenaars in het opgaan in het landschap. En dat doen ze puur voor het voortbestaan van de soort.

De situatie met de 4 V's en de aanwezigheid van de bovenstaande factoren in het leefgebied bepaalt de populatiedynamiek van reeën in zo'n leefgebied. Populatiedynamiek is een onderwerp waarover in volgende nummers geschreven zal worden.

### Grenzen van leefgebieden

De vraag is waardoor een leefgebied van reeën begrensd wordt. Zeeën, hooggebergte en klimaatzones zijn de harde natuurlijke grenzen van het leefgebied van het Europese ree. Daarnaast zijn er onnatuurlijke harde grenzen. Zoals de door de mens geïsoleerde gebieden die omsloten zijn door een gesloten grof-

wildkerend raster. Door grondgebruik ongeschikt gemaakte leefgebieden die dusdanig van omvang zijn dat ze onoverbrugbaar worden, is ook zo'n harde grens. Verder zijn er geen harde grenzen maar slechts barrières. Natuurlijke barrières zoals de grote rivieren, de Waddenzee, de Zeeuwse meren, het IJsselmeer en gemaakte barrières zoals snelwegen, kanalen en intensief bebouwde zones. Barrières die migratie beperken, maar niet onmogelijk maken. Reeën hebben dus leefgebieden waarin migratie vanuit het ree gezien binnen de grenzen ongehinderd kan. Barrières zijn overbrugbaar maar niet zonder beperking.

### Leefgebieden in Nederland

In Nederland is de zee de harde grens van het verspreidingsgebied. De Oostvaardersplassen en Hoge Veluwe zijn geïsoleerde leefgebieden van enige omvang omheind door een grofwildkerend raster. De rest heeft een open verbinding met de rest van Europa. De grote rivieren, de infrastructuur van snelwegen, spoorlijnen met geluidschermen en kanalen met harde steile oevers zijn in hoofdzaak de barrières. En grote stedelijke gebieden kunnen een barrière vormen. Nederland heeft door haar uitgebreide infrastructuur en bebouwing dus nogal wat barrières die vrije migratie van reeën beperken. Nederland indelen op basis van leefgebieden is een heel werk. De Vereniging Het Reewild is er mee bezig en komt naar je toe als het klaar is.

De aanpak kent eenvoudige uitgangspunten:

1, de grote rivieren zijn de natuurlijke barrières. 2, de snelwegen en spoorlijnen met grotendeels grofwildkerende rasters of geluidschermen en 3, de kanalen met steile oevers en uittredeplaatsen.

De meren zoals het IJsselmeer en de Zuid-Hollandse en Zeeuwse wateren die diep in het land insnijden zijn de volgende stap bij de indeling van leefgebieden. Intensief bebouwde gebieden die een barrière vormen zijn de vervolgstap en aansluitend worden de grote intensief gebruikte landbouwgebieden onder de loep genomen om te bezien of ze een barrière vormen. Daarna wordt het al snel maatwerk op regionaal en zelfs lokaal niveau, waarbij in samenspraak met reeën gebiedskundigen, doorgaans verte-



genwoordigd in de WBE, beoordeeld moet worden of er wel barrières zijn

### Leefgebied van het ree, daar gaat het om

Met de indeling van Nederland in leefgebieden van reeën, gezien door de ogen van het ree, ontstaat een reëel beeld van de populaties en deelpopulaties reeën. De migratie tussen de deelpopulaties en dus de interactie tussen de reeën is door barrières beperkt. Deze indeling vormt de basis voor het beheer van reeën zoals in de eerste alinea beschreven. Met alle barrières is de verwachting dat het aantal leefgebieden en dus het aantal deelpopulaties grofweg richting de 100 zal gaan. Hoeveel het er exact gaan worden, daar wordt door de VHR hard aan gewerkt.

### Reevrije zones zijn er niet

Als de leefgebieden in kaart zijn gebracht dan is de vervolgvraag hoe de benutting van de leefgebieden zal zijn. Ook hier weer gezien vanuit het oogpunt van het dier. De situatie van het korhoen is ook hier weer illustratief. De geschikte leefgebieden die nog resten in Nederland zijn voor het korhoen kerngebieden. In het kerngebied vindt het korhoen jaarrond de specifieke elementen in het landschap die nodig zijn om als soort te kunnen voortbestaan. Vanwege de scherpe functiescheidingen in ons land (naast het kerngebied ligt een industrieterrein of een snelweg, een monocultuur landbouwgewas) is de grens van het kerngebied hard. Het landschap rond de resterende kernen is direct ongeschikt leefgebied. Er zijn dus geen randzones rond de kernen waar het korhoen zich als soort kan verspreiden of

waar het (tijdelijk) naar kan migreren als er wat in de kern gebeurt. Deze landschappen zijn korhoen vrije gebieden. Landschappen zijn op basis hiervan voor soorten in te delen in kernzones, randzones en vrije zones. Voor de reeën zijn er in Nederland weinig ongeschikte leefgebieden dus ook weinig reevrije zones. Het ree is immers een cultuurvolger en kan zelfs in stedelijk gebied overleven. Blijven in hoofdzaak kerngebieden en randgebieden over. Drs. Joop Poutsma + refereerde hier ook al aan in zijn modellering van populatiedynamiek in leefgebieden op basis van de biologie van het ree.

### Randgebied wordt kerngebied. Aantallen reeën nemen toe

Dat er bijvoorbeeld in delen van Nederland, zoals west Rivierenland, nog geen reeën zijn betekend niet dat dit leefgebied ongeschikt is. De reeën zijn zich daar aan het verspreiden in de randzones en zullen zeker heel Rivierenland (met al die fruitbomen) gaan benutten.

Foto: D. Pasman



Gewoonweg omdat de aantallen en dichtheden in het aangrenzende kerngebied (te) hoog zijn. Zo hebben reeën zich in de afgelopen 50 jaar over heel Nederland verspreid. Vanuit de kernen naar de randgebieden die vervolgens door toename van aantallen en dichtheden weer kerngebieden zijn geworden. Het overgrote deel van de reeënleefgebieden in Nederland bestaan inmiddels dan ook uit kerngebieden met veelal te hoge aantallen en dichtheden. Het is niet voor niets dat er jaarlijks bijna 10.000 reeën sneuvelen in het verkeer, in kanalen verdrinken en de dood vinden tussen hekspeilen van achtertunen.

*Bepalend voor de reeënbeheerder is dus te weten waar de leefgebieden en dus de deelpopulaties reeën zijn (leefgebied omsloten door barrières), hoe deze leefgebieden benut worden (kern, rand en vrije zones) en wat de aantallen en dichtheden in het leefgebied zijn.*

Alleen dan kan de reeënbeheerder sturen op 'voorkomen of beperken van knelpunten' en zorg dragen voor de balans tussen de belangen van reeën en mensen. Ook kan hiermee gestuurd worden op populatieopbouw en verspreiding.

### Samenwerking

De vraag is nu wie er stuurt en hoe dat te organiseren. Nu dat is in de basis heel eenvoudig. Daar hebben we als mens denkend in begrippen als ruimtelijke ordening en eigendomsrecht allang een beproefde structuur voor. We hebben

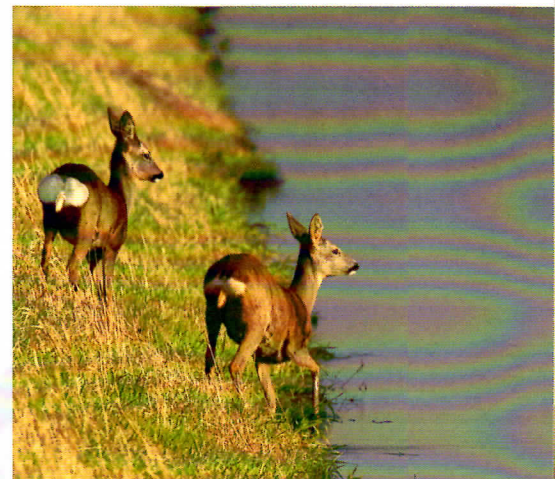
Wildbeheereenheden (WBE), jachthouders en jagers. Die drie hebben de belangrijke taak invulling te geven aan de beheermaatregelen. Dit is prima maar zoals gezegd wordt de invulling vormgegeven door de mens. De mens maakt de redenatie. Echter een leefgebied van reeën overstijgt de menselijke ordening en structuur. Er zijn hierbij vier mogelijkheden:

- Een leefgebied van een deelpopulatie reeën overstijgt de grens van een WBE.
- Binnen de grenzen van een WBE liggen meerdere leefgebieden van reeën waarvan niet alle leefgebieden binnen de WBE vallen.
- Een WBE overstijgt meerdere leefgebieden (bijvoorbeeld in Flevoland).
- Een leefgebied van een deelpopulatie reeën valt samen met de grens van een WBE (dit komt in Nederland incidenteel voor).

Mensen kunnen het proces beoordelen, zij kunnen een structuur bepalen. Iedere WBE heeft eigen mensen. Conclusie is dan ook dat voor het grootste deel van Nederland samengewerkt dient te worden tussen de WBE's om te kunnen sturen op een juist beheer van de deelpopulatie(s) op basis van de leefgebiedbenadering. Door eenvoudig de reewildcommissies, coördinatoren of grofwildcommissies van de WBE's deze taak te geven kan er op leefgebiedniveau beheerd gaan worden. De realisatie van beheermaatregelen kan vervolgens op WBE-niveau blijven. De VHR zal hierbij in samenwerking met de zusterverenigingen de WBE's kunnen faciliteren. De expertise hebben we in huis. Het beoogd effect van deze ontwikkeling in het Deltaplan reeën is dat

reeënbeherend Nederland de deelpopulaties reeën gaat beheren en daarmee grip krijgt op het welzijn van reeën, de aantallen, dichtheden, verspreiding en knelpunten op leefgebiedniveau. Doelen moeten gesteld worden, afspraken moeten gemaakt worden met verantwoordelijken, zoals

Foto's: D. Pasman



Provincie. En doelen moeten gerealiseerd worden. Zo krijg je duidelijkheid en de juiste argumenten om de uitvoering van het beheer, de maatregelen, te rechtvaardigen. Door de nieuwe manier van denken en werken verdwijnen ook de tijdrovende en veelal bureaucratische, organisatorische en politieke discussies rond eigendom of ruimtelijke ordeninggrenzen. De reeënbeheerder kan hierdoor weer doen waar hij of zij goed in is en ook als taak heeft; invulling geven aan reeënbeheer in de praktijk volledig gericht op duurzaam behoud en planmatig beheer van gezonde populaties reeën in ons cultuurlandschap. Kortom zoals het moet.

