

Diersoorten laten zich niets gelegen aan de ligging van administratieve grenzen. Of er nu wel of niet een administratieve, fictieve, grens is (lees: provinciegrens, WBE-grens, eigendomsgrens of wat voor grens dan ook) die in het veld niet te zien is zal het dier worst zijn. Het dier maakt gebruik van zijn of haar leefgebied zonder dat het acht slaat op wie de eigenaar of beheerder is van de grond is van 'zijn' leefgebied. Het wilde dier, het ree bijvoorbeeld, beweegt zich vrijelijk door het Nederlandse landschap en laat zich eigenlijk alleen tegenhouden door grenzen die daadwerkelijk een fysieke barrière vormen.

gens niet altijd verbonden te zijn met elkaar. Zolang de afstand tussen twee losse landschapselementen niet te groot is, zal het ree over het open veld tussen beide elementen uitwisselen. Er is dan nog steeds een functionele verbinding tussen de twee losse elementen. Deze functionele verbindingen kunnen op landschappe-

LEEFGEBIEDSINDELING hoe

De mens daarentegen, laat zich wel veel gelegen aan administratieve grenzen. Binnen onze eigen grenzen hebben we het voor het zeggen en zal een ieder die zich binnen die grenzen begeeft zich ook aan de voor daar gestelde regels moeten houden. In de praktijk levert dat meestal geen problemen op. Het functioneert goed als we ons aan die regels houden. Het functioneert niet en dat is vervelend, als we te maken krijgen met verschillende gronden die allemaal hun eigen en afwijkende regelgeving hebben. Regelgeving die we dan in ons hoofd moeten hebben zitten. Echt lastig wordt het als we te maken krijgen met een situatie waarin we niet alleen rekening moeten houden met afwijkende regels, maar dat die regels ook nog eens tegenstrijdig lijken te zijn of zijn. Is dit voorbeeld gezocht? Nee, binnen het beheer van grote hoefdieren (en dus ook ons ree) lijkt dat eerder de regel te zijn dan uitzondering. Bij de ene provincie moet je zus, bij de andere zo, bij de ene terreineigenaar mag je bij wijze van spreken nog niet kijken naar een ree en de ander ziet toe op een stringent gehanteerd afschotbeleid.

Die veelheid van regels die gebaseerd is op allerlei administratieve grenzen blijkt in de praktijk funest bij het beheer van grote hoefdieren. Afschotquota worden vastgesteld maar kunnen niet worden gerealiseerd. Doelstellingen worden niet gehaald en soms is er inderdaad sprake van meerdere soorten (tegenstrijdig) beleid en beheerregimes. Een WBE die in meerdere provincies ligt kan daar behoorlijk last van hebben. En vaak heeft ze dat ook. Niet handig voor een beheer dat gericht is op populatiebeheer. Wat hier aan de ene kant van het leefgebied

mag blijkt aan de andere kant van het leefgebied weer niet te mogen of te kunnen. Zaak dus om beheer af te stemmen op leefgebiedsniveau! Je hebt dan geen last van administratieve (fictieve), niet zichtbare, grenzen. Maar hoe doe je dat dan, hoe bepaal je leefgebieden? Om daar inzicht in te

Reeën gebruiken het landschap niet willekeurig

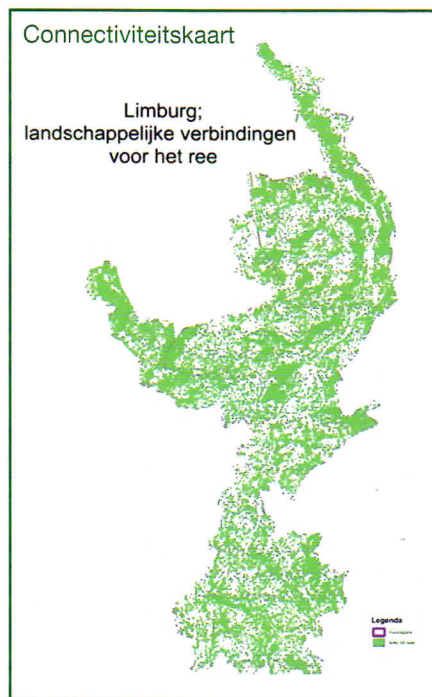
geven heb ik hier een voorbeeld hoe het in de provincie Limburg zou kunnen worden aangepakt. In Limburg komt het ree in nagenoeg alle WBE's voor. Een ree beweegt zich niet kris kras door zijn leefgebied. Landschapselementen worden gebruikt, met name lijnvormige elementen (heggen, houtwallen, singels, etcetera) worden door het ree gebruikt om zich door zijn leefgebied te bewegen. Die lijnvormige elementen hoeven overi-

lijke schaal worden weergegeven op een zogenaamde verbinding- of connectiviteitskaart.

Zoals je ziet op de connectiviteitskaart, is in Limburg nog een goed functionerend groen netwerk voor het ree aanwezig. Als er geen barrières zouden zijn dan kon het ree via het groene netwerk van het noorden naar het zuiden lopen. In de praktijk zijn er echter wel degelijk barrières. Als het ree zich vrijelijk door het 'schone' Limburgse landschap beweegt, dan duurt het niet lang of de eerste barrières doemen op: rijkswegen, kanalen en grote rivieren. We noemen de A73, A2 en de Maas. Kleinere (provinciale) wegen en kleine wateren blijken in de praktijk meestal niet een erg grote barrièrewerking te hebben. Natuurlijk geldt dat niet

Barrières trekken een wissel op het groene netwerk

Stem beheer af op leefgebied niveau



De invloed van ecoducten

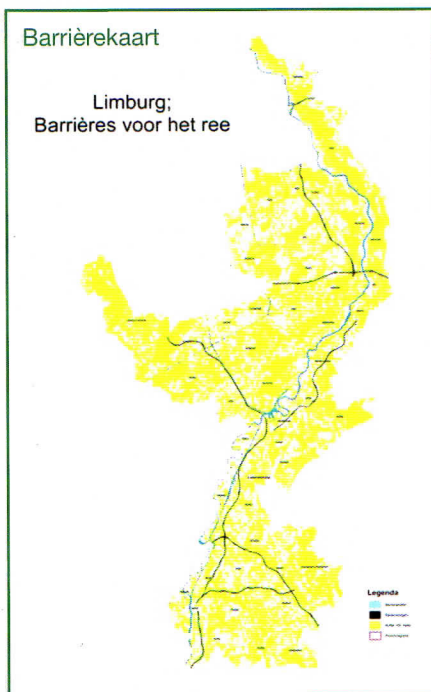
Een opmerking over de aanwezigheid van ecoducten is hier op z'n plaats. Ecoducten worden in toenemende mate toegepast om de versnipperende werking van (met name) infrastructurele werken tegen te gaan. Door de aanleg van ecoducten wordt een tweetal dingen bereikt:

1. Een populatie waarvan het leefgebied wordt doorsneden door een barrière (weg, kanaal, spoorlijn, hekwerk, etc.) kan vanwege de uitwisselingsmogelijkheid over het ecoduct, genetisch toch als één en dezelfde populatie worden beschouwd, en
2. Lokaal kunnen problemen met overstekende reeën worden voorkomen door deze via een geleidend raster (een zogenaamde 'dwangwissel') over een ecoduct te leiden.

voor alle kleinere wegen en wateren, maar grosso modo heeft een ree met een provinciale weg of het riviertje niet veel problemen, hij ziet het niet als barrière.

Door voor Limburg een selectie te maken op A-wegen, grote rivieren en kanalen, wordt duidelijk waar de fysieke grenzen

doe je dat?



op de populatie

Ecoducten zijn, mits op de juiste manier aangelegd en ingepast in het landschap, functioneel en effectief. Genetische uitwisseling blijft mogelijk en aanrijdingen op de barrière worden teruggebracht. Wat ecoducten niet voor elkaar krijgen, is dat er een systeem ontstaat van communicerende vaten, waarbij twee voorheen gescheiden populaties zich qua terreingebruik en dichtheden als één coherente populatie gaan gedragen. Een ecoduct krijgt weliswaar voor elkaar dat de populatie vanuit genetisch oogpunt als één en dezelfde populatie kan worden beschouwd, maar niet dat beide populaties nu ook als één populatie reageren qua gedrag en ruimtelijk gebruik.

Beide populaties zullen ongeacht de aanwezigheid van een ecoduct blijven reageren op de omstandigheden in hun eigen deelleefgebied.

voor het ree liggen. Deze barrières zijn gevisualiseerd in de kaart 'Limburg; barrières voor het ree'. Deze kaart vormt voor dit artikel de basis voor een mogelijke indeling van Limburg in leefgebieden voor het ree. Om de barrières goed uit te laten komen, is de kleur van het 'groene netwerk' nu even in de kleur geel weergegeven.

Indelen naar leefgebieden voor het ree

Leg je de connectiviteitskaart, barrièrekaart en de kaart met de WBE grenzen over elkaar heen, dan kan je daar de leefgebieden voor het ree uit halen. Leefgebieden met fysiek nauwelijks waarneembare grenzen. Vaak komt die begrenzing al overeen met de begrenzing van één of meerdere WBE's.

Deze stap, de indeling door de kaarten over elkaar heen te leggen, kan echter ook leefgebieden opleveren die te klein zijn om een zelfredzame en duurzame populatie reeën te herbergen. Des te kleiner een populatie dieren, des te groter de kans op genetische erosie en/of inteelt. In dat geval (d.w.z. te kleine leefgebieden en te kleine populaties) zul je aanliggende leefgebieden bij elkaar moeten voegen om tot een voldoende grote populatie te komen. Bij reeën is in dit voorbeeld even uitgegaan van circa 150 onverwante dieren, om te spreken van een zelfredzame en duurzame populatie.

Als al die stappen zijn genomen en overeen gekomen dan zou Limburg aldus in te delen zijn in een achttal leefgebieden.

Foto: R. Peltzer



Ik zeg er wel bij dat bovenstaande mogelijke indeling géén beleidsvoornemen is van de FBE Limburg. Een indeling naar leefgebieden betekent ook niet dat WBE's moeten worden gesplitst of dat de grenzen van hun werkgebieden moeten worden aangepast. Een indeling op deze manier betekent alleen dat bij de toedeling van de te realiseren aantallen (afschot op basis van de ontheffing), rekening moet worden gehouden met de leefgebiedsindeling.

Leefgebieden deel je in op nationaal niveau

In dit geval is er uitgegaan van een leefgebiedsindeling op provincieniveau. Om het werkelijk goed te doen, moeten we ons ook niets aantrekken van de provinciegrenzen, maar moeten we uitgaan van een leefgebiedsindeling op nationaal niveau. Daarmee wordt voorkomen dat er meerdere soorten beleid en beheer worden gevoerd op één en dezelfde populatie. Om het helemaal perfect te maken zou er tenslotte ook een vorm van samenwerking in het landsgrensoverschrijdend beheer moeten ontstaan, zoals dat lokaal op heel kleine schaal in Limburg al gebeurt.



Foto: J. Huttunga