

THE MANUMMER

REE

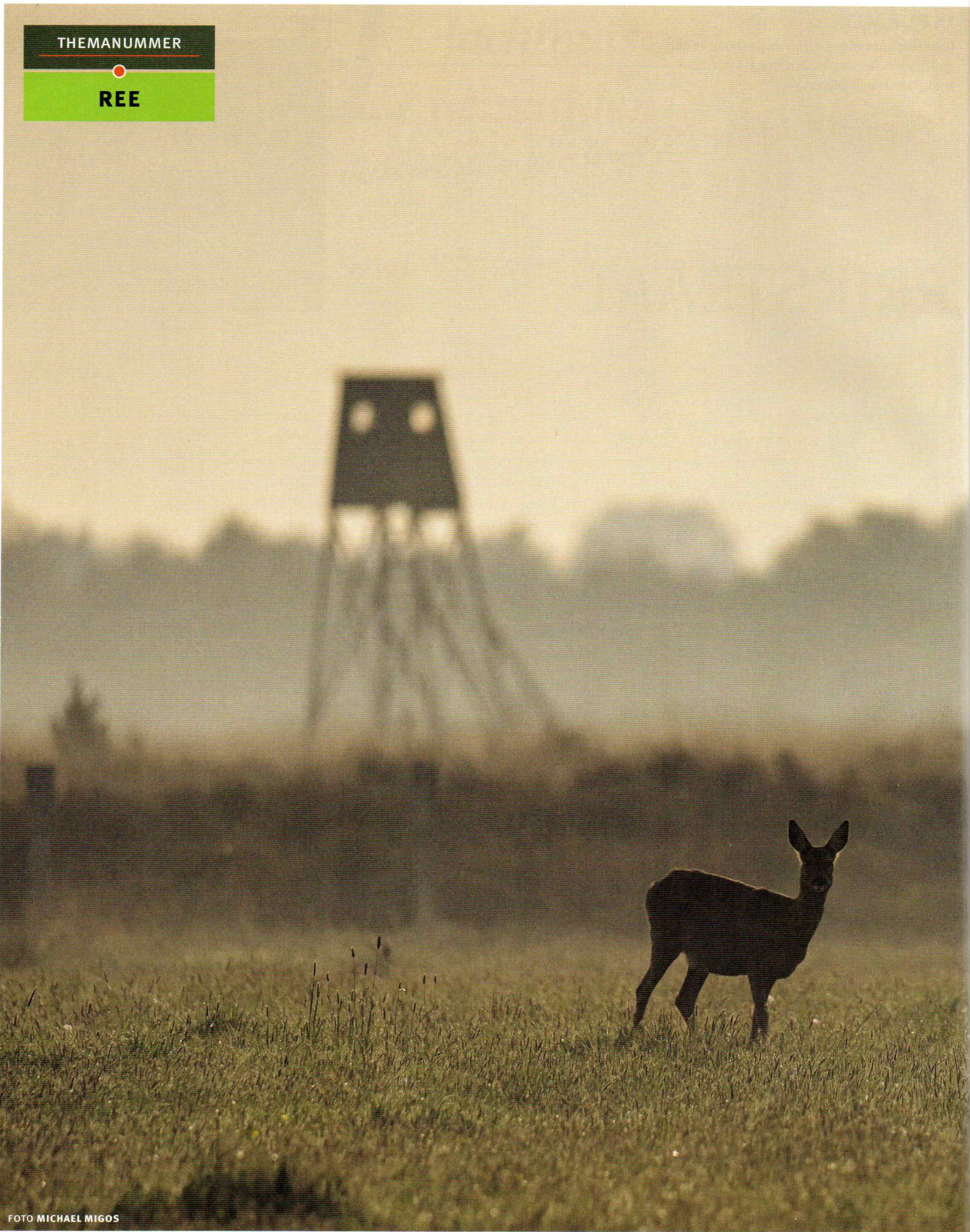


FOTO MICHAEL MIGOS

REEËNBELEID

MAKEN REKENKUNDIGE MODELLEN PLAATS VOOR lokaal maatwerk?

Diversiteit kan het reeënbeleid in ons land niet ontzegd worden. Het varieert van geen afschot (Groningen) tot verhoogd afschot (Gelderland) en jaarrondbeheer (Utrecht). Myrthe de Bruin maakte een rondgang langs drie FBE's om te ervaren hoe zij het reeënbeleid vormgeven. Wat blijkt? Afschot is steeds minder een rekensom en steeds vaker maatwerk op basis van lokale expertise.

TEKST MYRTHE DE BRUIN



FOTO BAS WORM

Naar schatting leven er in Nederland nu meer dan 100.000 reeën

Beheer van reeën begint met beleid. Beleid dat door de provincies wordt opgesteld en nader door de Faunabeheereenheden (FBE's) wordt ingevuld en uitgewerkt. Grondslag voor het beleid vormt de wet Natuurbescherming die bepaalt dat reeën - net als de meeste andere inheemse diersoorten in Nederland - wettelijke bescherming genieten en alleen mogen worden gedood indien er sprake is van schade of overlast. In het algemeen kan worden gesteld dat de wetgever gezonde en levensvatbare reeënpopulaties nastreeft, waarbij aanrijdingen en schade aan (houtige) gewassen zoveel mogelijk worden beperkt.

GELDERLAND

In Gelderland is het beleid voor het beheer van reeën heel lang min of meer hetzelfde geweest. Terwijl vanaf de jaren vijftig van de vorige eeuw de populatie in ons land alsnog groeide. De schatting is dat er in heel Nederland nu meer dan 100.000 reeën leven. 'Heel lang zijn we van modellen, zoals dat van Van Haften uitgegaan', zegt Erik Koffeman, secretaris van FBE Gelderland. 'Dat leek prima te werken, maar daarbij werd vooral vanuit het perspectief van de reeën berekend wat de draagkracht van een bepaald gebied was. Daarbij bleken reeën veel grotere cultuurvolgers dan gedacht.' Met als gevolg dat de populaties alsnog groter werden. Dat zorgde voor problemen: meer wildaanrijdingen en meer vraatschade. Koffeman: 'Waar we in

Gelderland ons vooral zorgen over maken is het effect dat reeën op natuurlijke bosverjonging hebben. Door vraat verdwijnt de belangrijke onderlaag van kruiden en struiken.' Nu was al bekend dat een te grote populatie herten en wilde zwijnen bosverjonging nadelig beïnvloedt, maar reeën? 'We zien op de Veluwe uitgerasterde gebieden die dezelfde problemen laten zien als de gebieden waar herten en zwijnen leven. Dat betekent dat deze problemen veroorzaakt worden door het reewild. Het gaat domweg te goed met de reeënpopulatie.'

Jacht, schadebestrijding en beheer dient dienstbaar te zijn aan natuurbeheer

BOSVERJONGING

Hoe schadelijk is het eigenlijk als het bos niet verjongt? 'Een bos is een ecosysteem, niet een verzameling bomen. Geen kruiden en struiken betekent dat een heleboel insecten, vogels en kleine zoogdieren geen dekking en voedsel hebben. Geen waardplanten voor insecten, geen nestgelegenheid voor vogels en zoogdieren. Je verstoort de hele keten en het is dramatisch voor je biodiversiteit', licht Koffeman toe. 'Waar we veel meer naartoe moeten is een inclusieve benadering die ten dienste staat van natuurontwikkeling en niet van een bepaalde soort. Jacht, schadebestrijding en beheer dient dienstbaar te zijn aan

Reeën bleken veel grotere cultuurvolgers dan gedacht

FOTO ROBERT-JAN ASSELBERGS

natuurbeheer. Hoe Gelderland dat gaat vormgeven? In plaats van uit te gaan van afschot, gaan we uit van het mortaliteitsgetal. Het mortaliteitsgetal is de optelsom van afschot, verkeersslachtoffers en doodgevonden reeën.' De hoogte van dit cijfer is, gezien het feit dat de reeënpopulatie in Gelderland zijn maximaal wenselijke grootte heeft, idealiter gelijk aan de aanwas.

TELLINGEN

Het afgelopen jaar is het besef en de erkenning gekomen dat de reductie van het aantal reeën te laag is. Uit tellingen met warmtebeeldkijkers en de inzet van drones bleek dat de populatie veel groter is dan geschat op basis van de traditionele schemertellingen. Daarnaast is er succesvol ingezet op het voorkomen van aanrijdingen. Een grotere populatie dan gedacht en minder verkeersslachtoffers betekent dat er meer afschot plaats moet

vinden om tot een stabiele populatie te komen. Een aantal WBE's heeft als proef het afgelopen jaar een hoger afschot gerealiseerd op basis van het mortaliteitscijfer. Het komende seizoen wordt het afschot in Gelderland met 1500 stuks verhoogd. 'We willen WBE's toekomstbestendig maken en meenemen in het proces dat natuurbeheer en -ontwikkeling is', legt Koffeman uit. 'Elke soort heeft zijn rol in het ecosysteem, maar door een gebrek aan grote predatoren in Nederland is er geen natuurlijke balans. Daarbij hebben we het te lang te mooi gevonden dat de reeënpopulatie alsmear groeide. Menselijk ingrijpen is nodig om tot een goede balans te komen, en dat betekent dus afschot. Reeënafschot is simpelweg onderdeel van het proces en jagers daarmee dus ook.' De komende jaren zal blijken of de aanpak zijn vruchten afwerpt.

UTRECHT

In de provincie Utrecht is het al jaren de normaalste zaak van de wereld om jaarrond reeën te beheren. Er zijn geen restricties voor de tijd van het jaar waarin het afschot plaatsvindt, niet voor de bok en niet voor de geit. 'Een aantal jaar geleden hebben we in samenspraak met de WBE's het reeënbeheer nader vormgegeven en herzien', vertelt Jeroen Nuissl, directeur/secretaris van FBE Utrecht. 'Het is simpel: reeënbeheer is alleen effectief als alle betrokken partijen zich in het beheer herkennen en dit dragen.'

Ook in Utrecht is de rekenkundige benadering op basis van formules voor draagkracht grotendeels losgelaten. De verschillende modellen voor draagkracht zorgden er destijds voor dat aan de bestuursafel partijen niet met elkaar in gesprek gingen over de inhoud, maar alleen maar standpunten aan het uitwisselen waren. Om uit de discussie op bestuursniveau



FOTO MAARTEN VAN DER BELT



FOTO ROBERT-JAN ASSELBERGS

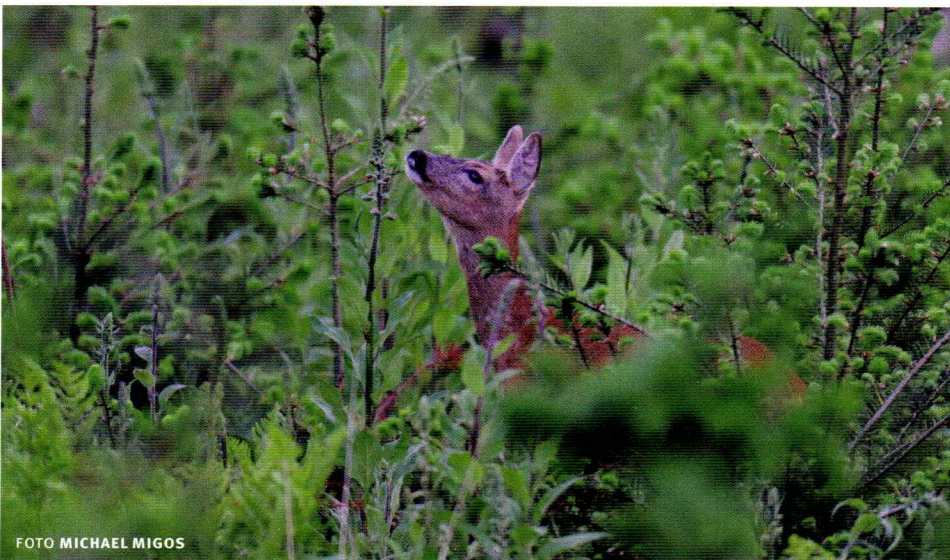


FOTO MICHAEL MIGOS

De grote populatie reeën zorgt niet alleen voor meer steeds meer aanrijdingen (foto linksboven), maar heeft ook een negatief effect op de natuurlijke bosverjonging (foto linksonder). In een aantal provincies is het gebruik van wildmerken voor ree afgeschaft (foto boven)

te komen, werden er breed samengestelde reeëncommissies in het leven geroepen. Deze commissies op lokaal niveau zorgden en zorgen voor maatwerk. 'Als FBE sturen we op hoofdlijnen, de precieze invulling gebeurt in de reeëncommissies.'

LOKALE PARTIJEN

In de reeëncommissie zitten vertegenwoordigers namens de wegbeheerders, terreinbeheerders, gemeenten, jagers en andere belanghebbenden. Het werkgebied van een reeëncommissie komt over het algemeen overeen met het werkgebied van een WBE, maar dat is geen harde eis. 'Per commissie verschillen de instanties. Heb je in je werkgebied bijvoorbeeld een snelweg, dan heb je te maken met Rijkswaterstaat als wegbeheerder, maar zijn het vooral lokale wegen, dan kan er iemand van de gemeente

aan tafel zitten.' Het beheerplan wordt in de reeëncommissie gemaakt en door een provinciale werkgroep beoordeeld op inhoud, aangevraagd afschot en verdeling van afschot. 'Het voordeel van deze werkwijze is dat de plannen gemaakt worden door lokale partijen met kennis van de specifieke situatie', vindt Nuijsl. 'En zo hoort het ook. De taak van de FBE is vervolgens om zodanig te faciliteren dat het plan zonder al te veel rompslomp kan worden uitgevoerd. Een ontheffing om jaarrond afschot te mogen plegen hoort daarbij. Zo kan bij urgente situaties direct adequaat worden gereageerd.'

LOODJES

Om zoveel mogelijk onnodige handelingen te vermijden werd in Utrecht ook het verplichte gebruik van het fysieke wildmerk afgeschaft - ooit in het leven geroepen om stroperij te

bestrijden. 'We bemerkten dat er op deze loodjes door de in Utrecht actieve opsporingsinstanties niet meer werd gecontroleerd. Daarnaast vernamen wij klachten van WBE's die als gevolg van deze merken feitelijk werden belemmerd in de actieve coördinatie van het beheer. Het eventueel noodzakelijk verschuiven van eenmaal uitgegeven fysieke wildmerken tussen jachtvelden is een nogal complexe aangelegenheid.' En jagers die in verschillende provincies jagen liepen er soms in het faunaregistratiesysteem (FRS) tegenaan dat ze het loodje van provincie X hadden bevestigd aan een ree uit provincie Y. Dit terwijl loodjes provincie-gebonden zijn. Ook in Limburg is het verplichte gebruik van het loodje afgeschaft. 'Er is geen wettelijke grond voor, niet vanuit de NVWA en niet vanuit handhaving', weet Alfred Melissen, secretaris FBE Limburg. 'Elk jaar gingen er, door de



Een gevarieerde kruiden- en struiklaag betekent dat een heleboel insecten, vogels en kleine zoogdieren dekking en voedsel hebben

manier waarop er in FRS mee gewerkt moest worden, dozen vol loodjes naar het oud ijzer. Zonde. WBE's die toch loodjes willen gebruiken kunnen dat nog steeds, maar de loodjes worden nu als nulstandmerken in FRS toegekend, en zijn daardoor niet meer jaargebonden. Dat scheelt een hoop oud ijzer.'

LIMBURG

Hoe komt het reewildbeleid en -beheer in Limburg tot stand? Melissen: 'De afgelopen tien jaar hebben we de populatie iets laten groeien, nu hanteren we een ondergrens voor het afschot om de stand te borgen. In plaats van dat we als FBE zeggen je moet zoveel reeën schieten, zeggen we: je mag zoveel reeën schieten.' De coördinatie voor het populatiebeheer ligt in Limburg bij de WBE's. In ruil voor deze vrijheid dienen zij er voor te zorgen dat het maatschappelijk belang niet in het geding komt en dat verkeersveiligheid geborgd is en de schade aan gewassen door reeën beperkt wordt. 'Vrijheid maar geen vrijblijvendheid', beaamt Melissen.

We horen geluiden dat door de toegenomen recreatiedruk het gedrag van reeën veranderd is

ONDERSTEUNING

Met ingang van de nieuwe ontheffing is het in Limburg toegestaan om tevens in de schemer en nachtperiode afschot te plegen. Daarbij mag gebruik worden gemaakt van kunstlicht en nachtzichtapparaat. 'We krijgen signalen van jagers dat het afschot niet gehaald wordt', licht Melissen toe. 'Dat kan door persoonlijke omstandigheden zijn, maar we horen ook geluiden dat door de toegenomen recreatiedruk het gedrag van de reeën veranderd is. Sowieso is het lastig om afschot te realiseren op het moment dat er veel mensen in het veld aanwezig zijn.' Een andere reden die genoemd wordt is dat reeën weken van slag zijn als een wolf door hun gebied is getrokken. Recreatiedruk, al dan niet als gevolg van de coronapandemie, en de (tijdelijke) aanwezigheid van wolven zou voor een groter aandeel valwild zorgen. 'Of dat waar is weet ik niet, de cijfers voor het afgelopen seizoen zijn nog niet binnen.' Een verschil met Utrecht is dat bokken ook hier jaarrond beheerd mogen worden, maar dat voor geiten een seizoen geldt. Wat verder nieuw is, is dat een ondersteuningsteam ingeschakeld kan worden als een WBE er niet in slaagt om het aantal aanrijdingen te reduceren of wanneer de schade aan landbouwgewassen stijgt. Melissen: 'Binnen een WBE kan er een capaciteitsprobleem zijn, maar het kan ook

onwelwillendheid zijn. In dat laatste geval zal er altijd vanuit de FBE eerst via mediation geprobeerd worden tot een oplossing te komen.'

MAATSCHAPPELIJKE DRUK

Nog even terug naar Gelderland. Hoe is daar het afschot geregeld? 'We merken dat een aantal terreinbeherende organisaties (TBO's) zich laat leiden door maatschappelijke druk van groepen mensen die niet per se verstand hebben van natuurbeheer, ecosystemen en biodiversiteit', verzucht Koffeman. 'Deze TBO's willen in sommige gevallen geen afschot plegen. Vanaf nu krijgen ook deze terreinen afschot toegewezen. TBO's die hier vervolgens geen invulling aangeven, komen in het jaarverslag terecht en zullen uiteindelijk verantwoording aan de provincie moeten afleggen.'

CONCLUSIE

Het gaat goed met de reeënpopulatie in Nederland. Aangezien de reeënpopulatie in Nederland meer dan gedijt en nog steeds toeneemt, is afschot een van de manieren om het beleid vorm te geven. Grondslag daarvoor is het beperken van vraatschade, zowel in natuurgebieden als aan landbouwgewassen, en het voorkomen van aanrijdingen. Daarbij wordt steeds minder uitgegaan van rekenkundige modellen, en wordt steeds vaker gebruik gemaakt van lokale kennis. •