

# Geweivormen



Rechte parallelvorm



Rechte uitstaande vorm



Eivorm



Korfvorm



Liervorm



Gesnoerde vorm



Kruisbokgewei



Marcherende vorm





### **Knopbok**

In verscheidene gebieden in ons land komen jaarlingbokken voor die een gewei dragen dat slechts uit twee knopjes bestaat. Meestal ligt het gewicht van deze dieren aanzienlijk onder dat van een normaal ontwikkelde jaarling. Deze dieren, een product van hun omgeving, groeiden meestal op in een terrein met een te hoge reedichtheid. De voedselconcurrentie was hoog en hierdoor kregen ze weinig voedsel, meestal van slechte kwaliteit, en weinig rust om de voedingsstoffen te verteren. Mede daardoor wordt de lichaamsconditie minder en de kans op infectie door parasieten is erg groot. Het voorkomen van deze dieren is een aanwijzing omtrent de reedichtheid van het terrein.







*Sociale relaties*







## Kalveren



Pasgeboren kalf

In mei/juni worden de meeste kalveren geboren. De jonge geit krijgt in het algemeen één jong, de oudere geiten twee, terwijl er zo nu en dan geiten met een drieling voorkomen. De geit zoekt een plaats waar de kalveren geboren zullen worden.

Deze plek moet een schuilplaats zijn voor de jongen. Omdat de kalveren de eerste weken na de geboorte de geit nog niet volgen en verstopt in het terrein blijven liggen, moet die ligplaats droog zijn.



Er is in de eerste dagen na de geboorte weinig contact tussen moeder en kind. Het kalf is nog reukloos en de geit reageert vooral op geluidssignalen van het kalf. De lichaamsgeur van het kalf wordt later een belangrijk herkenningsmiddel voor de geit. Het is van groot be-

lang voor de kalveren dat ze juist in de eerste levensfase reukloos zijn, omdat ze dan moeilijk worden gevonden door roofdieren. De kalveren van één geit kunnen vlak bij elkaar liggen; meestal bedraagt de afstand zo'n 10-20 meter. De kalveren zijn in de eerste periode aangewezen op moedermelk. Omdat de kalveren de geit nog niet volgen wachten ze in de dekking totdat de moeder langs komt om hen te zogen. Dit zogen duurt erg kort en wordt door de moeder onderbroken door eenvoudig weg te lopen. Vlak na de geboorte beginnen de kalveren op uitwerpselen te kauwen, wat wel eens belangrijk zou kunnen zijn voor de darmbeweging en de ontwikkeling van micro-organismen in het darmkanaal. Weldra gaan de kalveren aan planten knabbelen. Toch zijn ze tot in de zomer op de melk van de moeder aangewezen, waarna wordt overgegaan op plantaardig voedsel.



Bij de meeste kalveren zijn de stippels in de zomer verdwenen



### Gezinssprong

In het begin van de zomer volgen de kalveren de geit. Deze familie-eenheid wordt gezinssprong genoemd. Naast het gebruikelijke slapen en eten oefenen de kalveren zich nu ook in het spelen. Hierbij springen ze met stijve poten, ze stoten met de koppen tegen elkaar en gedurende deze spelletjes achtervolgen ze elkaar met grote snelheid. Al spelend leren de dieren erg veel. Tevens wordt met ingrediënten uit het spel later de plaats in de reeën-rangorde vastgelegd, die belangrijk is voor het verdere leven. Het spel bevat dan ook elementen als dreigen, imponeren en deemoedshoudingen die gemoedstoestanden uitdrukken.

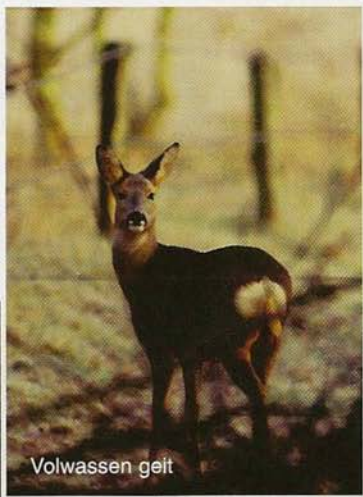




## Rangorde

Binnen de gezinssprong heerst een duidelijke hiërarchie, waarbij de geiten hoger op de sociale ladder staan dan de kalveren.

Ook tussen volwassen geiten heerst een rangordesysteem, waarbij de hoger geplaatste dieren een betere voedselplek hebben. Dit zal vooral tijdens strenge winters, wanneer geschikt voedsel schaars is, tot uiting komen.



Volwassen geit





## Wintersprong

In de herfst wordt de gezinssprong uitgebreid met een smalree, een vrouwelijk kalf van het vorige jaar, en een volwassen bok. Dit groepje dieren wordt familiesprong genoemd. Reeën komen ook wel in grotere groepen voor, maar dit zijn meestal 'noodsprongen' waarbij zich enige familiesprongen tot een wintersprong hebben verenigd. Het tekort aan voedsel brengt de sprongen bij elkaar op plaatsen waar nog iets te eten valt. Toch mijden de dieren binnen de 'wintersprong' elkaars aanwezigheid en blijven ze op afstand.



Tijdens de wintermaanden leven reeën van de open vlakten vaak in groepsverband

## Agressief gedrag

Agressief gedrag binnen de soort is erg belangrijk. Hierdoor wordt een rangordesysteem opgebouwd, territoria worden afgebakend en overbevolking wordt voorkomen. Daarom is het nuttig voor dieren, die in groepen leven, dat er een rangordesysteem bestaat. Elk dier heeft binnen de groep door een leerproces een bepaalde positie veroverd. Het weet hoe een hoger geplaatste moet worden gemedend en op welke wijze een lager geplaatste geïntimideerd kan worden.



Jeugdige rangorde gevechten

### **Samenwerken**

Tijdens de wintermaanden vallen de activiteiten van de reeën in de familiesprong en in een wintersprong samen. Doordat de dieren tegelijk gaan slapen, eten, voedsel zoeken en herkauwen wordt de onrust tot een minimum beperkt zodat er weinig energie verloren gaat. Tijdens het rusten, waarbij de leden van een wintersprong zo'n 3-6 meter van elkaar liggen, kijken de dieren in verschillende richtingen waardoor er een groot gezamenlijk gezichtsveld ontstaat.





### Zelfstandig worden

In het volgende voorjaar wordt de band tussen de geit en haar kalveren losser. De jonge dieren treden zelfstandiger op en verwijderen zich steeds verder van de moeder. In deze periode wordt de volwassen bok agressiever waardoor de onrust binnen de wintersprong toeneemt. Deze agressie richt zich vooral tegen bokkalveren die op deze wijze uit de sprong worden verdreven. Het zijn vooral de fors uitgegroeide bokkalveren die ook nog volwassen gedrag vertonen, die het eerst worden weggejaagd. Tegen de tijd dat de volwassen geit nieuwe kalveren gaat krijgen vertrekken ook de geitkalveren.

### Verspreiding

Dit migreren van deze jonge dieren is uiterst belangrijk voor de verspreiding van reeën, niet alleen voor het aantal dieren per oppervlakte-eenheid, maar ook voor het in bezit nemen van reelege terreinen in Nederland. Men veronderstelt dat op deze wijze bijvoorbeeld de IJsselmeerpolders door reeën werden bevolkt.

### Functie van de spiegel

Reeën gedragen zich tijdens de wintermaanden socialer dan in de zomer. Dit valt ook af te leiden uit het winterhaarkleed dat zo'n duidelijke spiegel heeft. Er zou wel eens verband kunnen bestaan tussen het leven in groepsverband en het voorkomen van de opval-



Opengeklapte spiegels; er dreigt gevaar



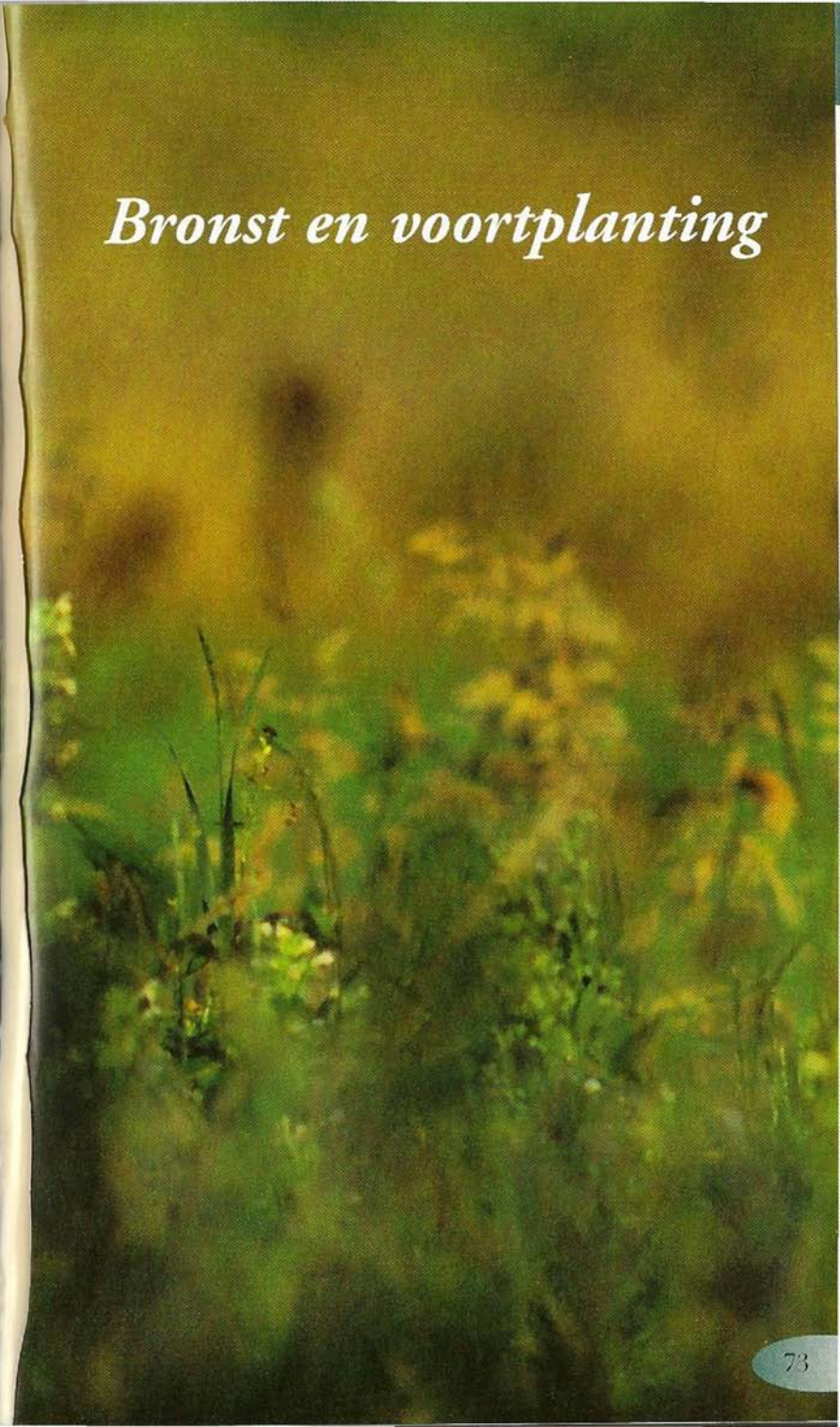
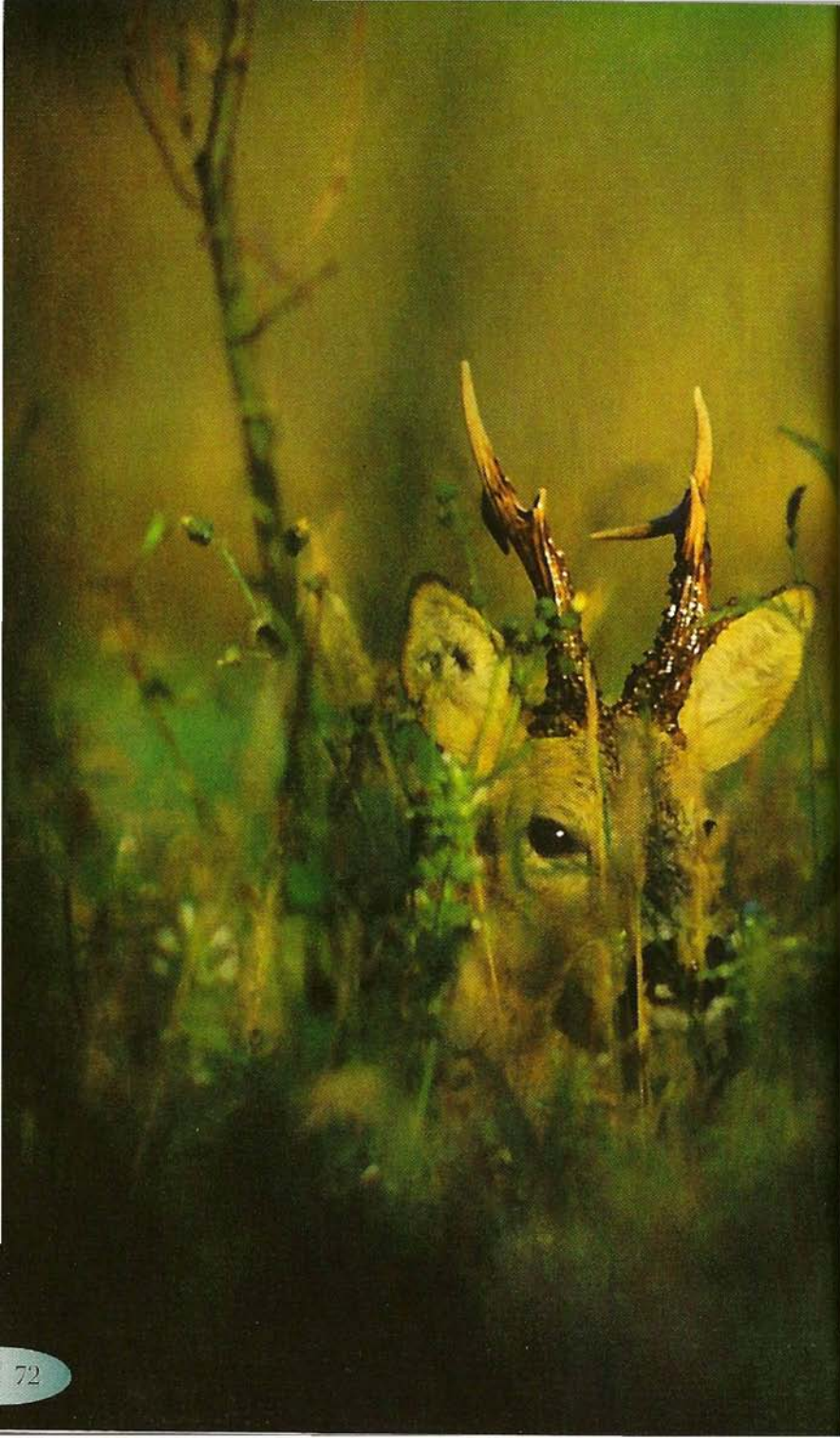
Spiegel van een reegeit

lende spiegel. Bovendien kunnen de reeën de haren van de spiegel rechtop zetten, waardoor deze vlek wordt vergroot. Dit vergroten gebeurt onder bepaalde omstandigheden: wanneer het dier vlucht, schrikt, dreigt, zich poetst of ontlast. Het lijkt aannemelijk dat de spiegel van belang is om de sprong bijeen te houden, vooral tijdens de vlucht. Omdat reeën vooral gedurende de schemeruren actief zijn, en de kans op verstoring groter wordt, kunnen ze elkaar tijdens een vlucht gemakkelijk kwijtraken, maar deze kans wordt aanzienlijk geringer doordat ze zich richten naar de spiegel van een sprongenoot. Op deze wijze houdt de spiegel de sprong bij elkaar en wordt er voorkomen dat er met zoekacties energie verloren zou gaan. Dit voordeel weegt blijkbaar op tegen het nadeel dat de opvallende spiegel in gebieden waar wolven en lynxen voorkomen reeën juist extra opvallend en daarmee uiterst kwetsbaar maakt.





*Bronst en voortplanting*







Op zoek naar geiten

### Territorium

De paartijd, de bronst, van onze reeën valt in het hartje van de zomer vanaf half juli tot aan half augustus. Begin juli begint de territoriale bok zijn, in het voorjaar afgezette terrein, te inspecteren en opnieuw merktekens te plaatsen. Hij maakt weer dagelijks zijn 'rondes' en is bovendien erg agressief, hetgeen hij uit door te 'vechten' met struiken en overhangende takken. Indringende bokken worden subiet verwijderd.

### Liefdesspel

Bovendien begint hij duidelijk belangstelling voor geiten te vertonen. Met de neus langs de grond loopt de bok, als een jachthond, door zijn revier: kennelijk speurt hij naar stoffen uit de reukklieren van de poten van de geiten. Tijdens dit speuren kan hij plotseling stoppen en teruglopen: hij is duidelijk iets op het spoor. Tegelijkertijd bevochtigt hij met zijn tong de neusgaten, vermoedelijk om de geur beter op te vangen. Is de geit eenmaal gevonden dan achtervolgt hij haar, terwijl ze voortdurend wegloupt. De toenaderingspogingen zijn nogal heftig en de geit reageert op deze woeste liefdesverklaring met urineren en ontlasten. De bok ruikt aan deze geloosde urine en toetst deze, waarbij hij een merkwaardig gedrag vertoont. Hierbij wordt de bovenlip opgetrokken en lucht opgesnoeven terwijl de kop in verschillende richtingen wordt



gedraaid. Deze handeling wordt 'flehmen' genoemd en komt niet alleen bij reeën maar ook bij andere hoefdiersoorten voor. Kennelijk krijgt de bok uit de urine informatie omtrent haar bronstigheid. Tijdens het liefdesspel achtervolgt de bok de geit, waarbij de geit in het begin van de kennismaking de bok op afstand houdt. Naarmate bij de geit het tijdstip van de eisprong nadert laat ze de bok dichterbij komen. Dan lopen de reeën vlak achter elkaar, dit



Gedurende de bronst kan de bok de geit urenlang achtervolgen



De bok besnuffelt haar geslachtsdeel



wordt drijven genoemd, en ze draaien 'achtjes' in het terrein zodat er heksenkringen ontstaan. Ondertussen controleert de bok voortdurend haar geslachtsopening, maar de geit bepaalt het tijdstip waarop ze gedekt wordt. Het tweetal blijft enige dagen bij elkaar, ook nadat de dekkingen zijn voltooid. De geit wordt meerdere keren door dezelfde bok gedekt.



Het uiteindelijke doel van de bronst is de voortplanting

Bronst is voor beide geslachten een afmattende bezigheid en de dieren laveien, herkauwen en rusten tussen het liefde bedrijven door. De kalveren worden tijdens de bronsthandelingen niet echt verdreven, maar trekken zich vaak in het struweel terug als de volwassen dieren te heftig in elkaar opgaan.







## Hormonen

De bronst wordt gestuurd door hormonen. Dit geldt niet alleen voor het erbij behorende gedrag, maar ook voor de rijping van de eitjes in de eierstok van de geit en de vorming van zaadcellen door de bok. De dieren zijn alleen gedurende zo'n vier weken in de zomer seksueel actief. Dan is bij de volwassen bokken de productie van zaadcellen het grootst.

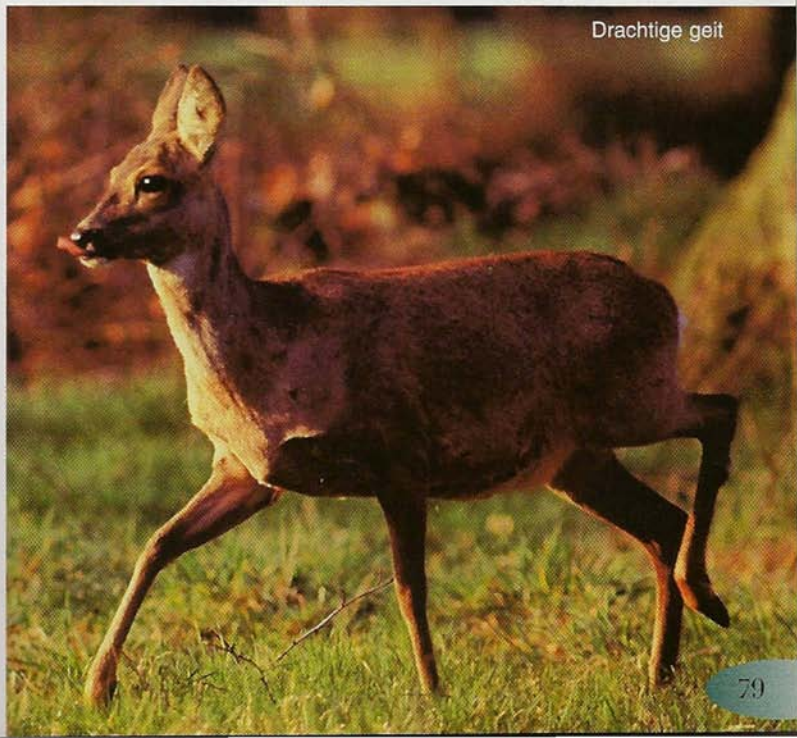


## Ontwikkeling embryo

Na de bronst duurt het 10 maanden voordat de kalveren worden geboren. Dit is een opmerkelijk lange draagtijd voor een diersoort van een dergelijke afmeting. Er gebeurt bij reeën dan ook iets wonderbaarlijks. De bevruchte eicellen beginnen zich te delen en blijven als kiem in de baarmoeder, maar aan de wand hiervan kunnen ze zich niet vasthechten omdat hiervoor geen hormoonbericht is afgegeven. De kiemcellen houden zich in leven met een melkachtige stof. Pas half december is dat bewuste hormoon wel aanwezig



en nestelt de kiem zich in de baarmoederwand waarna de groei begint. Bij de meeste zoogdieren nestelt het bevruchte eitje zich direct in de baarmoederwand waarna de groei begint. Deze vertraagde innesteling heeft een duidelijke functie omdat op deze manier de kalveren in het voorjaar geboren worden, een tijd waarin er voldoende voedsel is. Wanneer het eitje direct na de bevruchting zou gaan groeien, zouden de kalveren in hartje winter ter wereld komen, midden in een periode met slechte weersomstandigheden waarin ook weinig voedsel aanwezig is. De kalversterfte zou dan zeer hoog zijn en de diersoort zou ernstige schade oplopen. De bronst is energieverblindend en het lijkt waarschijnlijk dat tijdens de evolutie van de reeën deze bronst, die vroeger misschien in de winter plaatsvond, naar een ander tijdstip is verschoven, waarin voldoende voedsel aanwezig is. Het is nog maar een kleine eeuw geleden dat werd aangenomen dat de reeënbronst in de wintermaanden plaatsvond en dat de zomerbronst een schijnbronst was.



Drachtige geit





*Die verlaten  
reekalveren toch...*





## Camouflage

In de maanden mei, juni en juli bestaat de kans dat wandelaars in bos en beemd plotseling een reekalf vinden. Meestal ligt het 'zielig' alleen, geen reeget in de buurt te bespeuren en snel concludeert men dat het diertje wel verlaten zal zijn. Bijna iedereen krijgt bij het zien van zoveel hulpeloosheid de neiging het diertje op te pakken, mee te nemen en groot te brengen. Toch moet er met nadruk op worden gewezen dat deze kalveren **niet verlaten** zijn maar alleen doen wat Moeder Natuur hen voor eigen veiligheid heeft meegegeven, namelijk héél stil blijven liggen. Dit doodstil liggen vormt in combinatie met het vlekkenpatroon op de huid en het



praktisch reukloos zijn een uitstekende camouflage-techniek. Wanneer de reeget zich voortdurend in de directe omgeving van haar kalf zou ophouden dan vestigde ze juist extra de aandacht van de roofdieren op de jonggeborene. Roofdieren zijn in staat verband te leggen tussen de aanwezigheid van de reeget en het ergens verborgen liggen van haar jongen. Dit zou een intensieve speuractie tot gevolg hebben waarbij de roofdieren er meestal in zullen slagen het kalf, ondanks zijn fantastische camouflage, te vinden.

Het kalf vertrouwt ook blindelings op deze camouflagetechniek die ook wordt toegepast onder omstandigheden waarin het juist wel opvalt. Steekt bijvoorbeeld een geit met kalf een weg over en springt de geit plotseling gearmeerd weg dan zakt het kalf door de



Kalveren in de zomer

poten en blijft roerloos liggen, maar is op deze rijweg extra opvallend. **Ondanks de vele berichten die regelmatig in de pers verschijnen, dat reekalveren niet in de steek worden gelaten blijft het fabeltje over die verlaten beestjes hardnekkig de ronde doen.**

### **Mens als soortgenoot**

Wordt een kalf toch meegenomen dan blijkt de verzorging specialistenwerk te zijn. Vaak sterft het kalf ondanks alle inspanningen. Mocht het dier toch in leven blijven dan begint de ellende pas goed als het volwassen wordt. Doordat het dier door de mens wordt opgefokt zal het die mens ook als soortgenoot gaan beschouwen. Een volwassen geworden ree zal zich een plaats moeten veroveren binnen een reeënbestand, een door de mens opgekweekt dier doet hetzelfde maar dan in een mensensamenleving. De strijd wordt bevochten met reeënwapens die zelfs, vooral als het een bok betreft, voor de mens levensgevaarlijk zijn. Een twintig kilogram zware reebok, uitstekend gespierd, buitengewoon behendig en bovendien uitgerust met zeer scherpe gewei punten, blijft ook voor de mens een geduchte tegenstander.





## Opfok en overlevingskansen

Per dag wordt het kalf enkele malen door de geit bezocht en gezoogd. Na het zogen duikt het diertje in de dekking van de



begroeiing en wacht de volgende beurt af. Wordt een reekalf, ondanks alles, toch mee naar huis genomen dan zijn de overlevingskansen, vooral als het jonge dieren zijn, zeer klein. Met het ouder worden van de kalveren stijgen

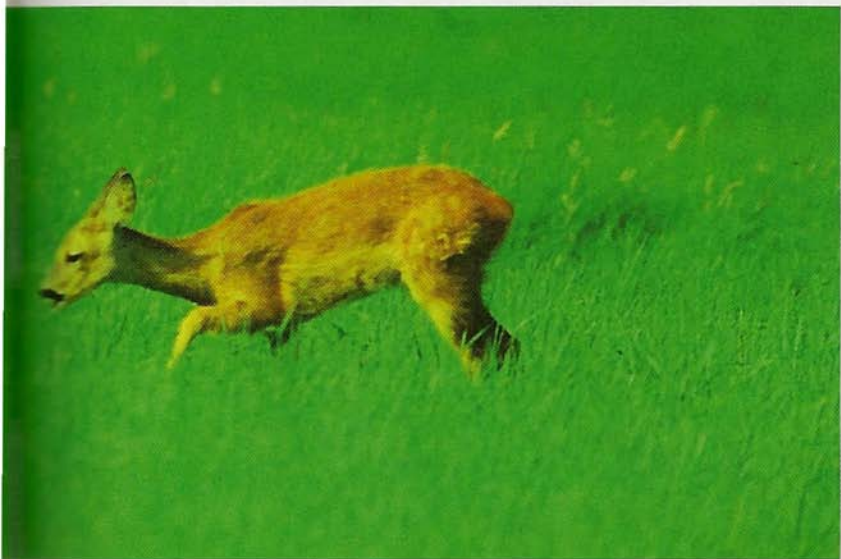
ook de overlevingskansen, maar het toeval zo'n kalf te vinden daalt omdat de dieren nu niet meer doodstil blijven liggen maar voor de mens vluchten. Gevonden reekalveren van bijvoorbeeld doodgere-



den geiten moeten dan ook door mensen met kennis van zaken worden verzorgd, omdat gehannes met zo'n jong dier vaak leidt tot diarree met dodelijke afloop.

### **Weer uitzetten in de natuur**

Wordt een groot geworden reekalf weer in een bos losgelaten dan neemt de reeëngemeenschap het niet op omdat het **die** leefregels niet heeft geleerd. Het zal altijd een buitengestotene blijven omdat het niet wordt geaccepteerd door de reeën die van jongsaf bezig zijn geweest zich een positie te veroveren in de reeënrangorde.





*Dichtheidsproblemen*







Reeën in uitgestrekte polders

Reeën zijn geen kuddedieren die gezamenlijk een bepaald gebied voor zich opeisen, maar ze maken ieder voor zich aanspraak op een eigen leefgebied. Toch trekken de reeën 's winters wel in groepsverband op, zij het noodgedwongen. In het voorjaar en in de zomermaanden mijden ze elkaar zoveel mogelijk.

Dit betekent dat reeën zich verspreiden. Dat reeën het Nederlandse landschap waarderen mag wel blijken uit het feit dat hun aantal in de laatste 25 jaar ongeveer vertienvoudigd is.



Reegeit in moerasgebied





Reebok in de duinen



## Aantallen

Reegeiten krijgen elk jaar meestal twee kalveren. Zo op het eerste gezicht lijkt dit een redelijk aantal. Door sterfte neemt dit tal weer af, maar het aantal geboorten overtreft toch de sterfte, hetgeen kan betekenen dat de reeënstand toeneemt. Jaarlijks worden er ongeveer 5.000 reeën door het snelverkeer doodgereden, wat zo'n 10% van het totale Nederlandse reeënbestand is. Ondanks het feit dat de Nederlandse jagers per jaar zo'n 12.000 reeën schieten, wordt hun aantal steeds groter. Er ontstaat nu ruimtegebrek en het is hier net als bij vele andere diersoorten dat de aanwezigheid van ruimte een voorwaarde is om optimaal te kunnen gedijen. In Azië en Noorwegen, waar de mens nog niet zo drastisch heeft ingegrepen in het natuurlijke gebeuren, leven 10 reeën per 1000-2000 ha.

In de meeste Nederlandse landschappen schommelt hun aantal tussen de 10 tot 15 dieren per 100 ha, maar er zijn ook streken in ons land waar dit aantal zo'n 20 à 30 bedraagt. Tijdens de wintermaanden wordt plaatselijk de reedichtheid vaak verhoogd doordat de dieren zich concentreren op voedselrijke plaatsen in het terrein. In West-Duitsland zijn er gebieden waar 60 tot 70 reeën per 100 ha overwinteren terwijl daar 's zomers slechts 25 reeën voorkomen. Dit leidt tot een verhoogde voedselconcurrentie die tot





gevolg heeft dat dieren die een lagere plaats innemen op de sociale ladder worden verdreven naar terreinen met een slechter voedselaanbod.





## Emigratie

Veranderingen in het reeënbestand vinden vooral in het voorjaar plaats. Dan eisen de volwassen dieren ieder voor zich een terreingedeelte op. Zijn alle plekjes bezet dan blijft er voor de jonge dieren, die pas later de neiging gaan vertonen om zich in een eigen gebied te vestigen, niets meer over. Er zit dan voor de jonge dieren niets anders op dan te vertrekken: ze emigreren. Bij de mannetjes



zijn het vooral de jaarlingen en de tweejarige bokken die door de territoriumhouders worden verjaagd. In een gebied kunnen slechts een beperkt aantal territoria worden afgezet, zodat dit bepalend is voor het aantal bokken. Ook volwassen geiten verdelen het gebied en meestal worden de smalreeën door hun moeder uit het terrein verjaagd tegen de tijd dat haar kalveren worden geboren. Bij de terreinkeuze van een zomerleefgebied spelen voedselaanbod, de dekking-mogelijkheden en rust een belangrijke rol. Naarmate er meer voedsel in een terrein voorkomt worden de leefgebieden kleiner. Ondanks dat moeten er veel jonge dieren emigreren naar



andere terreinen. Bovendien zijn in Nederland de meeste terreinen al door reeën bezet waardoor de zwervers worden doorgestuurd. De kans is groot dat ze tijdens deze tocht sterven, doordat ze het slachtoffer worden van het verkeer of verdrinken in een kanaal met steile oevers. Vele van hen zullen uiteindelijk genoeg moeten nemen met een voor een ree minderwaardig terreingedeelte waardoor de overlevingskansen geringer worden.

### Zelfregulering

Toch treedt er in gebieden met hoge dichtheden nog een ander reguleringsmechanisme in werking: de kalversterfte is daar hoger waardoor de groei van het bestand wordt vertraagd en zelfs tot stilstand kan komen. Deze zelfregulerende mechanismen zijn meestal niet in staat het bestand op een juiste dichtheid te handhaven. Roofdieren zoals lynx en wolf komen in ons land niet voor. Voedselgebrek is hier de grootste predator. Hierdoor sterven in ons land veel, vooral jonge reeën. In ons cultuurlandschappenland ligt de verantwoordelijkheid voor deze fraaie diersoort bij de mens.





### **Natuurlijke vijanden en bejaging**

Omdat reeën plaatstrouw zijn en meestal hun gehele leven in één klein gebied doorbrengen, zich snel vermeerderen en bovendien nog een eigen terreingedeelte opeisen moeten er wel problemen ontstaan.

### **Natuurlijke vijanden**

Het aantal reeën in ongerepte streken van Noorwegen, Oost-Europa en Azië wordt meestal in de eerste plaats gereguleerd door de onbarmhartige winters, waardoor voedselgebrek optreedt, terwijl hier ook de roofdieren hun deel opeisen.







Het zijn daar niet alleen wolven en lynxen die reeën als prooidier kiezen, maar ook beren en zelfs wilde zwijnen eten met smaak gevonden reekalveren. De wolf is een specialist in het bemachtigen van hoefdieren, maar zijn prooikeuze is meer gericht op edelherten en in mindere mate op reeën.

De lynx, een echte reeënjager, is een grote kat die in ons land niet inheems is. Hij jaagt vooral in de wintermaanden op reeën en kiest bij voorkeur zieke en jonge dieren uit. Lynxen hebben daardoor





vooral een sanitaire functie. Deze katten zijn vooral 's nachts actief en kunnen per dag per dier zo'n 2 kilogram reevlees verorberen. Als een lynx zich alléén met reeën moest voeden at hij wekelijks zo'n 16 kilogram reevlees, hetgeen vijftig reeën per jaar zou betekenen. Maar in werkelijkheid gebeurt dit natuurlijk niet omdat naast reeën ook nog knaagdieren en vogels worden gegeten. Lynxen alleen blijken niet in staat te zijn een reeënbestand in toom te houden. Wel kunnen ze dat in combinatie met strenge winters en voedselgebrek.

### Sterfte in Nederland

In onze cultuurgebieden komen voornoemde vijanden niet voor en het reeënbestand kan zich dan ook uitbreiden. Strenge winters met veel sneeuwval zijn in Nederland zeldzaam. Dit soort extreme



Dood langs de weg: jammerlijk omgekomen door het verkeer

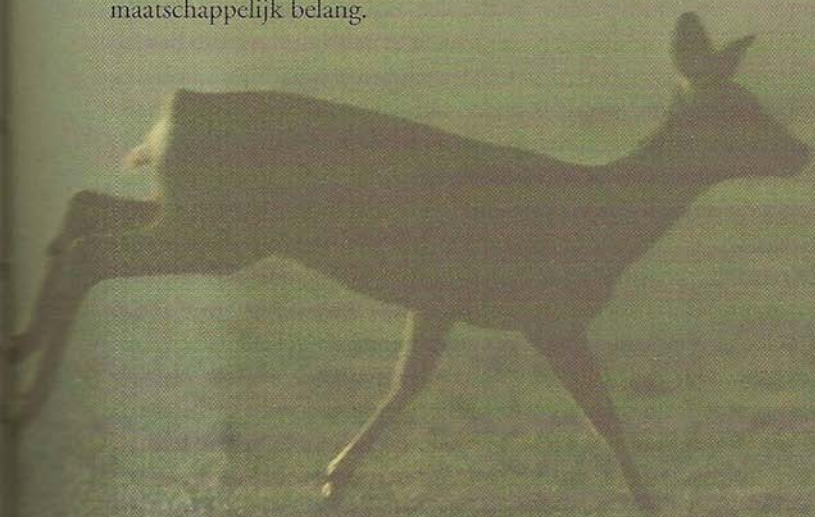
weersomstandigheden zullen het aantal reeën in ons land dan ook niet verlagen. Door ziekte en ouderdom zullen per jaar vele honderden dieren sterven en ook het snelverkeer eist een grote tol onder de reeën. Toch werken deze factoren onvoldoende om hun



aantal zodanig te beperken, dat ieder dier verzekerd is van een overlevingsplek. Er blijft voor de mens, die dit cultuurlandschap zelf heeft laten ontstaan, niets anders over dan de verantwoordelijkheid voor de regulering van het reeënbestand op zich te nemen. De mens dient ernaar te streven om door middel van afschotplanning de bejaging van de roofdieren na te bootsen,

### **Jacht**

In Nederland is de jacht op reeën sinds de jaren vijftig verboden, tenzij men hiervoor een vergunning heeft die is afgegeven door het Ministerie van LNV. Tot 1 april 2002 werden zaken die over reeën gingen geregeld door de Jachtwet, maar deze is vervangen door de Flora & Faunawet. Deze nieuwe wet is bestemd op planten en dieren in de natuur te beschermen. Ook worden dieren beschermd omdat hun bestaan op zichzelf al zinvol is, dit noemt men intrinsieke waarde. Vanuit dit gegeven is de zorgplicht ontstaan. Door deze wet wordt aan jagers gevraagd om verantwoording af te leggen. Er moet hierbij vooral rekening worden gehouden met het belang van het dier in het bijzonder en daarnaast het algemeen maatschappelijk belang.





Reeën zijn volgens de wet nu beschermde dieren die niet mogen worden gevangen of gedood. Jagers dienen dan ook allereerst te waken over hun gezondheidstoestand, het welzijn van de reeën in hun gebied. Maar reeën die schade veroorzaken kunnen volgens de nieuwe wet wel worden bestreden. Alvorens jagers tot handelen kunnen overgaan moeten ze eerst aantonen dat er sprake is van bijzondere omstandigheden zoals het optreden van belangrijke schade. Goede oplossingen om schade te voorkomen en te bestrijden vereisen een gedegen kennis van het dier waarbij de bejaging tot een minimum wordt beperkt. Dit geldt ook voor oplossingen van verkeersonveilige situaties. Er zal in de toekomst altijd vanuit het dier naar oplossingen worden gezocht.

Jagers die menen dat er aanzienlijke schade in hun gebied zal optreden vragen bij de Provincie een ontheffing voor afschot aan. Zo'n ontheffing wordt pas dan afgegeven wanneer er aan een aantal eisen/voorwaarden is voldaan. De aanvrager moet een faunabeheereenheid [FBE] zijn die minimaal 5.000 ha beslaat. Bovendien moet de FBE een faunabeheerplan hebben waarin naast het optreden van schade en verkeersonveiligheid in het gebied ook wordt aangegeven op welke wijze de reeën in het gebied van de FBE zullen worden beheerd. Dit beheerplan wordt toegezonden aan de Provinciale overheid, daar gekeurd en voorzien van een goedkeuring. Dan pas mag er binnen daarvoor vastgestelde tijden





op het aantal vrijgegeven reeën worden gejaagd. Het aantal dieren dat door de jacht uit het reeënbestand wordt verwijderd bepaalt men aan de hand van globale tellingen. Met verkeersslachtoffers, doodgevonden reeën en het aantal dieren dat in voorgaande jaren werd geschoten wordt in het faunabeheerplan rekening gehouden.

### **Vakmanschap**

Omdat de reeën in het veld op hun leeftijd moeten worden herkend en beoordeeld wordt er van de jager vakbekwaamheid geëist. Een foutief geschat bestand kan aanleiding zijn tot overbejaging, waardoor er te veel reeën worden afgeschoten, maar wanneer het bestand wordt onderschat en als zodanig bejaagd werkt de jacht niet voldoende regulerend, zodat de uitwerking van de jacht niet optimaal is. Er blijkt een uitgebalanceerd samenspel te bestaan tussen terreingesteldheid, voedselaanbod, reedichtheid en bejaging. Er zal naar worden gestreefd een optimale reeënstand te verkrijgen hetgeen zich onder anderen uit in gezonde goed ontwikkelde dieren: de bokken ontwikkelen dan ieder jaar een fraai gevormd gewei en de kalveren vertonen een vlotte groei en het gemiddelde gewicht van de dieren wordt hoger. Toch kunnen de situaties zich van jaar tot jaar wijzigen, waardoor de jager steeds attent moet zijn op hetgeen zich binnen het reeënbestand afspeelt.



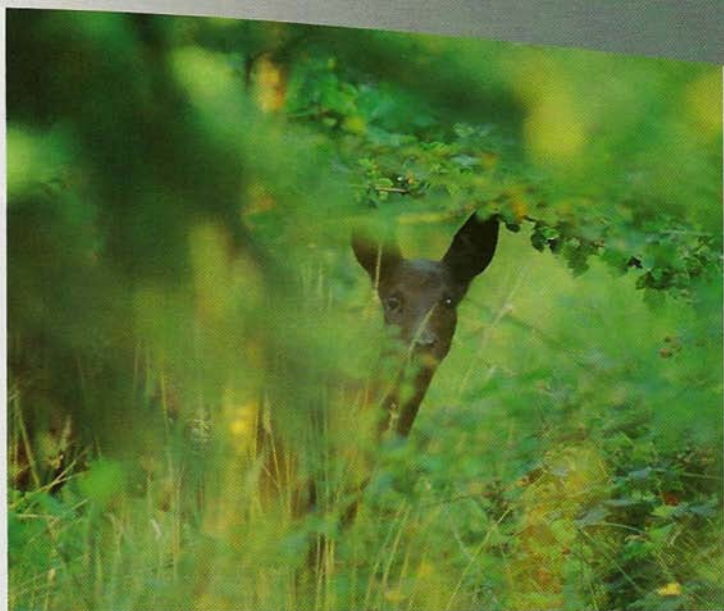
Duizenden mensen trekken er in hun vrije tijd op uit, de natuur in. Het grootste gedeelte van deze recreanten zoekt door middel van een wandeling of een fietstocht verpozing buiten. Het aantal mensen dat het veld intrekt met de bedoeling wilde dieren op te sporen is aanzienlijk kleiner.

Toch zijn er lieden die juist met dit doel er op uit gaan. Wanneer er zich gedurende de herfsttrek tienduizenden vogels op de Waddenzee verzamelen lokt dit verschijnsel een groot aantal vogelliefhebbers. De ganzenpleisterplaatsen in ons land worden 's winters door duizenden vogelkijkers bezocht. Het is een bekend feit dat een groot deel van de bezoekers van Het Nationale Park 'De Hoge Veluwe' vooral komt om herten te kijken. Meestal blijven mensen dichterbij huis om in eigen omgeving wild te



bespieden. Doordat reeën verspreid over ons land voorkomen bestaat er voor iedereen de mogelijkheid deze dieren regelmatig te observeren. Uiteraard zijn hieraan een aantal gedragsregels verbonden waaraan de reeënkijker zich dient te onderwerpen. De leden van 'het Groene Gilde', dit zijn mensen die uit hoofde van hun beroep of vanwege de jacht met reeën te maken hebben, weten op welke wijze ze zich ten opzichte van deze dieren moeten gedragen. Vele recreanten trekken echter argeloos de natuur in, zonder veel





kennis van zaken en verstoren, meestal ongewild, soms nodeloos vaak, de reeënleefpatronen.

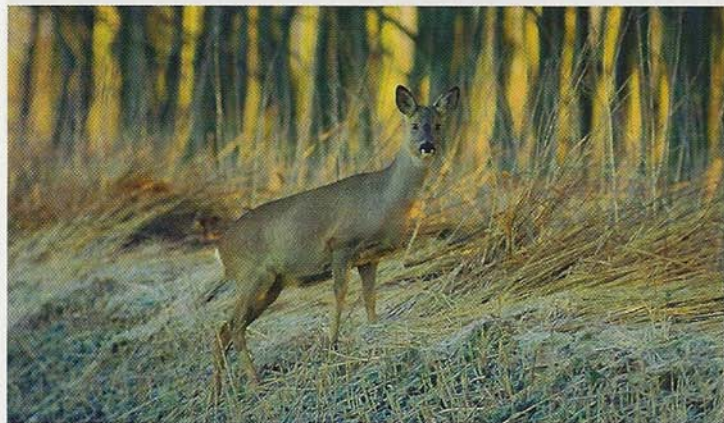
Daarom is dit hoofdstuk vooral bedoeld voor diegenen die de reeën niet kennen en er toch moeite voor doen om met deze diersoort in contact te komen. Want tijdens het bekijken van foto's en het lezen over het reeënleven zal bij velen dan ook de behoefte zijn ontstaan dit alles zelf eens te beleven, reeën te zien en hun gedragingen waar



te nemen, Het is bekend dat op mooie winter-, lente- en zomeravonden grote aantallen mensen gemotoriseerd de natuur intrekken om 'hertjes' te bekijken. Hierdoor bestaat de kans dat de reeën voortdurend worden verstoord. Deze verstoringen zouden voor een groot deel ondervangen kunnen worden wanneer met kennis van zaken en met overleg 'ten velde werd getrokken'.

Met de kennis, opgedaan uit dit boekje, wordt de kans op een goede reewaarneming verhoogd. Hoe, waar en wanneer kan er naar reeën worden gekeken met een grote kans op succes zonder dat de dieren noemenswaardig worden verontrust? Waar zijn reeën te zien? Op welke plaatsen kunnen reeën worden verwacht?

Natuurlijk kunt u zelf op zoek gaan. Maar de kans op succes is gering en de mogelijkheid dat de reeën worden verstoord, neemt toe. Loopt u toch met serieuze plannen rond, raadpleegt u dan eens een boswachter. Dit zijn bij uitstek mensen die u van de nodige informatie kunnen voorzien. De boswachter is verantwoordelijk voor het reilen en zeilen van het wildbeheer in een bepaald terrein. Mocht u inlichtingen van hem verlangen dan mag hij van u verwachten dat u zich als gast gedraagt in zijn gebied. Ook ter plaatse bekende jagers zullen u graag met raad en daad behulpzaam ter zijde kunnen staan.







## Een reeënjaar

| Maand                  | Alleen of in sprongverband  | Haarkleur  |
|------------------------|---|--|
| mei/<br>juni           | Reeën niet meer in sprongen, maar alleen. Soms een tweetal, dan een bok en een smalree.<br>Niet meer in open veld, maar tussen de begroeiing. | Het winterhaar wordt door zomerhaar vervangen. Jonge dieren verharen meestal eerder dan oude exemplaren. |
| juli/<br>augustus      | Begin juli reeën afzonderlijk Vroeggeboren kalveren kunnen geit volgen.<br>Na midden juli zijn bok en geit vaak samen.<br>Bronsttijd.         | Reebruin zomerhaar. Kalveren verliezen stippelkleed en worden beige/bruin.                               |
| september/<br>december | Sprongen worden gevormd. Bestaande uit geit en kalveren en smalree en bok. Vaak in begroeiing, niet in het open veld.                         | Haarverlenging, winterkleed verschijnt. Jonge reeën verkleuren eerder dan oude dieren.                   |
| januari/<br>februari   | Gezinssprongen kunnen samengaan tot grote sprongen. In de late winter verlaten de dieren de dekking.  | Winterhaar.  |
| maart/<br>april        | Sprongen vaak op bouw- en weiland. In april vallen sprongen uiteen.   | Winterhaar met kale plekken.   |

---

**Gewei bij de bokken**

Volwassen bokken hebben het gewei geveegd. Slechtontwikkelde jaarlingbokken dragen nog een bastgewei.

---

**Bijzonderheden**

De kalveren worden in deze maand geboren. Ze liggen verstopt op een veilig plekje. De kalverdos is gestippeld.

---

Ook de slechte jaarlingbokken hebben het gewei geveegd.

Gedurende de bronst zijn de reeën erg actief en worden vaker gesignaleerd.

---

Gewei-afwerp. Oude bokken werpen het eerst het gewei af.

---

De bokken dragen een bastgewei.

Spiegel goed zichtbaar bij geit.

---

Bokken vegen het gewei, oude bokken het eerst.

De grote kalveren worden verjaagd.

---



**Gewei bij de bokken**

Volwassen bokken hebben het gewei geveegd. Slechtontwikkelde jaarlingbokken dragen nog een bastgewei.

**Bijzonderheden**

De kalveren worden in deze maand geboren. Ze liggen verstopt op een veilig plekje. De kalverdos is gestippeld.

Ook de slechte jaarlingbokken hebben het gewei geveegd.

Gedurende de bronst zijn de reeën erg actief en worden vaker gesignaleerd.

Gewei-afwerp. Oude bokken werpen het eerst het gewei af.

De bokken dragen een bastgewei.

Spiegel goed zichtbaar bij geit.

Bokken vegen het gewei, oude bokken het eerst.

De grote kalveren worden verjaagd.



## *Doelstelling Vereniging Het Reewild*

De Vereniging Het Reewild streeft naar het behoud van duurzame populaties reeën (*Capreolus capreolus* L.) en de bevordering van het welzijn van reeën in Nederland.

### **Uitvoering**

Om de doelstelling te realiseren dient deskundig en actief beheer op basis van door de overheid goedgekeurde beheerplannen te worden uitgevoerd. In de plannen, op te stellen door de Fauna-beheereenheden (FBE's) worden populatiegegevens gerelateerd aan belangrijke factoren zoals voedsel, rust, ruimte, schade aan zowel flora als fauna en veiligheid.

Het beheer zal worden uitgevoerd in overleg en in samenwerking met beheerders van cultuur- en natuurgebieden en met de daarbij betrokken overheden. Beheermaatregelen hebben zowel op terreinen waarin reeën leven als op de omvang van de populaties betrekking. De uitvoering van beheermaatregelen wordt in handen gegeven van deskundigen. Voor zover het actief ingrijpen in de populatie betreft, acht de Vereniging afschot een juiste en veilige methode. Conform de bedoelingen van de wetgever zullen adequaat opgeleide jagers – samenwerkend binnen Wildbeheereenheden (WBE's) – deze taak verrichten. De vereniging draagt kennis uit en geeft voorlichting en adviezen. Tevens bevordert zij wetenschappelijk onderzoek.

### **Gedragsregels en controle**

Leden van de Vereniging dienen de reeën tegen onnodig lijden te beschermen. Bij de aantalregulatie zijn de uitvoerenden gehouden zich te gedragen zoals een goed jager betaamt.

Schending van deze verplichtingen kan worden aangebracht bij de Stichting Tuchtrechtspraak Jacht- en Wildbeheer, gevestigd te Utrecht. Teneinde controle op en registratie van het afschot mogelijk te maken, worden geschoten reeën voorzien van een uniek nummer.



## Toelichting

De doelstelling komt voort uit het feit dat het aantal reeën in ons land zich in de voorgaande decennia heeft vertienvoudigd. Gevolg hiervan is dat reeën inmiddels verspreid over vrijwel het gehele land voorkomen. Hiertegenover staat dat het Nederlandse buitengebied intensief door de mens wordt gebruikt en ingericht waardoor er onder meer geen plaats meer is voor grote predatoren.

De mens bepaalt dus direct en indirect de leefomstandigheden van reeën. Dit legt een morele en wettelijke zorgplicht op de mens om de gezondheid en het welzijn van het ree zoveel mogelijk veilig te stellen. Niet ingrijpen leidt namelijk tot overbevolking c.q. ruimtegebrek, waardoor voedselschaarste en stress optreden.

Dit zijn omstandigheden waarin abnormale vatbaarheid voor ziekten ontstaat en ernstige gedragsafwijkingen voorkomen. Parasieten krijgen voorts grote invloed als gevolg van de verminderde weerstand, wat onherroepelijk leidt tot omvangrijke sterfte onder de reeën. Dit proces gaat naar het oordeel van de Vereniging gepaard met onaanvaardbaar veel dierenleed en de Vereniging vindt dit onethisch. De Vereniging is daarom van oordeel dat een consequent en actief beheer van de sterk gegroeide populaties reeën noodzakelijk is. Zij pleit voor aantallen die in evenwicht zijn met de leefomgeving en de daar geldende functies. De gezondheids- en welzijnstoestand van een ree kan volgens veterinaire inzichten worden bepaald aan de hand van het al dan niet aanwezig zijn van ziekten, parasieten, gedragsafwijkingen en verstoorde fysiologische processen.

Aantalsregulatie kan eveneens noodzakelijk zijn in verband met de belangen van bos-, land- en tuinbouw, verkeersveiligheid en volksgezondheid.



## Index

**Inleiding** ..... 4-5

**Hertensoorten** ..... 6-7

Het edelhert ..... 6

Het damhert ..... 6

Het ree ..... 7

**Het ree, uiterlijk en innerlijk** .. 8-19

Bouw ..... 10

Signalen en zintuigen ..... 10

Beharing ..... 14

Hoefdieren ..... 15

Herkauwers ..... 16

Het gebit ..... 16

Micro-organismen ..... 18

**Voedselstrategie** ..... 20-23

**Het milieu** ..... 24-27

**Het Voedsel** ..... 28-31

**Ruimtelijke ordening** ..... 32-41

Territorium ..... 34

Merktekens ..... 36

Territoriaal gedrag ..... 37

Territorium: jaargetijde ..... 38

Territorium: afmeting ..... 38

Territorium: functie ..... 40

Leefgebied: geiten ..... 40

**Een winterdag** ..... 42-47

Opstaan ..... 44

Onderweg ..... 45

Het voedsel ..... 46

Verstoring ..... 46

Schemerdier ..... 47

**Het gewei** ..... 48-61

Functie ..... 50

Hormonen ..... 51

Pruikbok ..... 52

Van afworp tot vegen ..... 52

De kleuring ..... 53

De vorm en de leeftijd ..... 54

Geweivormen ..... 58-59

Knopbok ..... 60

**Sociale relaties** ..... 62-71

Kalveren ..... 64

Gezinssprong ..... 66

Rangorde ..... 67

Wintersprong ..... 68

Agressief gedrag ..... 68

Samenwerken ..... 69

Zelfstandig worden ..... 70

Verspreiding ..... 70

Functie van de spiegel ..... 70

**Bronst en voortplanting** .... 72-79

Territorium ..... 74

Liefdesspel ..... 74

Hormonen ..... 78

Ontwikkeling embryo ..... 78

**Die verlaten reekalveren toch**...80-85

Camouflage ..... 82

Mens als soortgenoot ..... 83

Opfok en overlevingskansen ..... 84

Weer uitzetten in de natuur ..... 85

**Dichtheidsproblemen** ..... 86-99

Aantallen ..... 90

Emigratie ..... 92

Zelfregulering ..... 93

Natuurlijke vijanden en  
bejaging ..... 94

Vijanden ..... 94

Sterfte in Nederland ..... 96

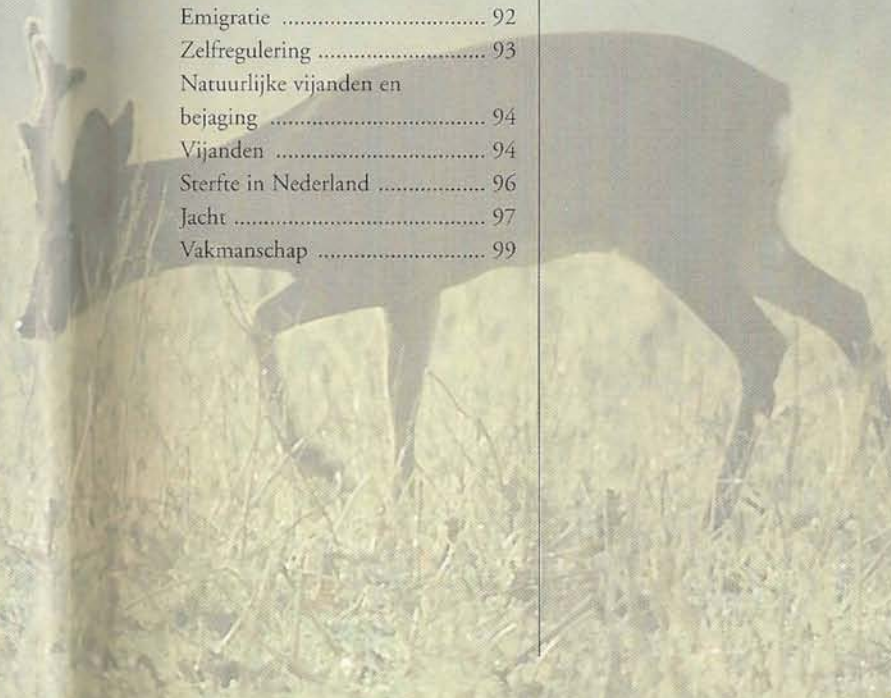
Jacht ..... 97

Vakmanschap ..... 99

**'Hertjes kijken'** ..... 100-105

**Een reeënjaar** ..... 106-107

Doelstelling Vereniging  
'Het Reewild' ..... 108-109







**Ontwerp:**

Erik Treure Sign, Vreeland

**Foto's/tekeningen:**

J. Poutsma †

**Lay-out/druk:**

LenoirSchuring, Amstelveen

**Productie:**

Groen & Grijs Communicatie voor Stad en Land, Nieuwersluis

ISBN nr. 90-808615-2-9

# Waar reeën leven

Het aantal reeën dat in ons land leeft wordt geschat op zo'n 50.000 dieren. Dat is erg veel voor zo'n volgebouwd land als het onze. Het zijn dan ook meestal een of meer van deze reeën die als 'hert' door de mensen worden gezien. Reeën leiden een interessant leven dat ingewikkeld in elkaar zit.

Dit boekje wil helpen enig inzicht te krijgen in het ingewikkelde levensmechanisme en de vindingrijkheid van reeën om in de steeds veranderende landschappen te overleven.

